

บทที่ 2

ผลการปฏิบัติตามมาตรการป้องกันแก้ไข ผลกระทบสิ่งแวดล้อม

ผลการปฏิบัติตามมาตรการป้องกันและแก้ไขผลกระทบสิ่งแวดล้อม

เนื่องด้วยนิติบุคคลอาคารชุดโครงการ เสนาคีทท์ เอ็มอาร์ที บางแค เฟส 1 ได้ดำเนินการปฏิบัติตามมาตรการป้องกันและแก้ไขผลกระทบสิ่งแวดล้อมตามที่เสนอไว้ในรายงาน EIA โดยทำการสำรวจสภาพการก่อสร้างโครงการร่วมกับ การสัมภาษณ์เจ้าหน้าที่โครงการเพื่อรายงานความก้าวหน้าผลการปฏิบัติตามมาตรการป้องกันและแก้ไขผลกระทบสิ่งแวดล้อม และเสนอผลการปฏิบัติที่ได้มีการปฏิบัติจริง พร้อมทั้งแสดงรายละเอียดของปัญหาและอุปสรรคในการดำเนินการและแนวทางการแก้ไข พร้อมทั้งแสดงรูปประกอบการปฏิบัติ ดังแสดงรายละเอียดในตารางที่ 2

ตารางที่ 2 แบบรายงานผลการปฏิบัติตามมาตรการป้องกันและแก้ไขผลกระทบสิ่งแวดล้อมของโครงการ เสนาธิการ เอ็มอาร์ที บางแค เฟส 1

องค์ประกอบทาง สิ่งแวดล้อมและ คุณค่าต่าง ๆ	มาตรการป้องกันและแก้ไขผลกระทบ สิ่งแวดล้อม	ผลการปฏิบัติตามมาตรการฯ	ปัญหาอุปสรรค และแนวทางแก้ไข	เอกสารอ้างอิง
1. ทรัพยากรสิ่งแวดล้อมทางกายภาพ				
1.1 สภาพภูมิประเทศ	- ดูแลรักษาพื้นที่จัดภูมิทัศน์ภายในโครงการให้มี ความสะอาด และเป็นระเบียบเรียบร้อยอยู่เสมอ	- โครงการจัดจ้างให้เจ้าหน้าที่ ดูแลรักษาพื้นที่จัดภูมิทัศน์ ภายในโครงการให้มีความสะอาด และเป็นระเบียบเรียบร้อย อยู่เสมอ	-	ภาพที่ 2.2

ตารางที่ 2 แบบรายงานผลการปฏิบัติตามมาตรการป้องกันและแก้ไขผลกระทบสิ่งแวดล้อมของโครงการ เสนอสิทธิ เอ็มอาร์ที บางแค เฟส 1

องค์ประกอบทางสิ่งแวดล้อมและคุณค่าต่าง ๆ	มาตรการป้องกันและแก้ไขผลกระทบสิ่งแวดล้อม	ผลการปฏิบัติตามมาตรการฯ	ปัญหาอุปสรรคและแนวทางแก้ไข	เอกสารอ้างอิง
1. ทรัพยากรสิ่งแวดล้อมทางกายภาพ				
1.2 คุณภาพอากาศ	1) ควบคุมความเร็วของรถภายในโครงการ เช่น ติดป้าย จำกัดความเร็ว เพื่อไม่ให้เกิดการฟุ้งกระจายของฝุ่นบนผิวถนน	- โครงการควบคุมความเร็วของรถภายในโครงการ เช่น ติดป้าย จำกัดความเร็ว เพื่อไม่ให้เกิดการฟุ้งกระจายของฝุ่นบนผิวถนน	-	ภาพที่ 2.4
1) ฝุ่นละออง	2) หมั่นดูแลรักษาความสะอาดบริเวณถนนเพื่อป้องกันการฟุ้งกระจายของฝุ่นอันเนื่องจากการสัญจรบนถนน	- โครงการหมั่นดูแลรักษาความสะอาดบริเวณถนนเพื่อป้องกันการฟุ้งกระจายของฝุ่นอันเนื่องจากการสัญจรบนถนน	-	ภาพที่ 2.4
	3) ดูแลรักษาสภาพถนนทางเดินรถ และป้ายจราจรในโครงการให้สะอาดและมีสภาพดีอยู่เสมอ กรณีที่พบว่าถนน ทางเดินรถ และป้ายจราจรมีการชำรุดให้ดำเนินการซ่อมแซมหรือปรับเปลี่ยนใหม่โดยทันที	- โครงการดูแลรักษาสภาพถนนทางเดินรถ และป้ายจราจรในโครงการให้สะอาดและมีสภาพดีอยู่เสมอ กรณีที่พบว่าถนน ทางเดินรถ และป้ายจราจรมีการชำรุดให้ดำเนินการซ่อมแซมหรือปรับเปลี่ยนใหม่โดยทันที	-	ภาพที่ 2.4
2) มลพิษทางอากาศ (ต่อ)	1) ติดตั้งป้ายห้ามติดเครื่องยนต์ทิ้งไว้ภายในบริเวณลาน จอดรถให้สามารถสังเกตได้อย่างชัดเจนและทั่วถึง	- โครงการติดตั้งป้ายห้ามติดเครื่องยนต์ทิ้งไว้ภายในบริเวณลาน จอดรถให้สามารถสังเกตได้อย่างชัดเจนและทั่วถึง	-	ภาพที่ 2.4
	2) จัดระบบการจราจรภายในโครงการให้ชัดเจน รวมถึง การควบคุมการปฏิบัติตามของผู้พักอาศัย	- โครงการจัดระบบการจราจรภายในโครงการ ให้ชัดเจน รวมถึง การควบคุมการปฏิบัติตามของผู้พักอาศัย	-	ภาพที่ 2.4

ตารางที่ 2 แบบรายงานผลการปฏิบัติตามมาตรการป้องกันและแก้ไขผลกระทบสิ่งแวดล้อมของโครงการ เสนอครั้งที่ ๒ ครั้งที่ ๑

องค์ประกอบทางสิ่งแวดล้อมและคุณค่าต่าง ๆ	มาตรการป้องกันและแก้ไขผลกระทบสิ่งแวดล้อม	ผลการปฏิบัติตามมาตรการฯ	ปัญหาอุปสรรคและแนวทางแก้ไข	เอกสารอ้างอิง
1. ทรัพยากรสิ่งแวดล้อมทางกายภาพ				
1.2 คุณภาพอากาศ	3) จัดให้มีเจ้าหน้าที่อำนวยความสะดวกด้านการจราจร บริเวณทางเข้า-ออก โครงการ	- โครงการมีเจ้าหน้าที่อำนวยความสะดวกด้านการจราจร บริเวณทางเข้า-ออก โครงการ	-	ภาพที่ 2.3
2) มลพิษทางอากาศ (ต่อ)	4) จัดให้มีเจ้าหน้าที่อำนวยความสะดวกในการช่วยเหลือผู้ขับขี่รถจักรยานยนต์ (co2) ที่เกิดจากโครงการได้ประมาณ 86.23 โมล/วัน (ไม่น้อยกว่า 47.82 โมล/วัน) ได้แก่ <ul style="list-style-type: none">- จักรยาน 1 คัน ขนาดพื้นที่ 9.96 ตร.ม.- แคนา จำนวน 8 คัน ขนาดพื้นที่ 50.67 ตร.ม.- มอเตอร์ไซด์ จำนวน 50 คัน ขนาดพื้นที่ 300.43 ตร.ม.- ปาล์มยะวา จำนวน 10 ต้น ขนาดพื้นที่ 39.45 ตร.ม.- ไทรเกาหลี ขนาดพื้นที่ 62.03 ตร.ม.- ตรีชวา ขนาดพื้นที่ 33.65 ตร.ม.- เข็มบางกอก ขนาดพื้นที่ 7.11 ตร.ม.	- โครงการจัดให้มีพื้นที่ว่างในโครงการ เพื่อช่วยเหลือผู้ขับขี่รถจักรยานยนต์ (co2) ที่เกิดจากโครงการได้ประมาณ 86.23 โมล/วัน (ไม่น้อยกว่า 47.82 โมล/วัน)	-	ภาพที่ 2.2

ตารางที่ 2 แบบรายงานผลการปฏิบัติตามมาตรการป้องกันและแก้ไขผลกระทบสิ่งแวดล้อมของโครงการ เสนอมติที่ เอ็มอาร์ที บางแค เฟส 1

องค์ประกอบทาง สิ่งแวดล้อมและ คุณค่าต่าง ๆ	มาตรการป้องกันและแก้ไขผลกระทบ สิ่งแวดล้อม	ผลการปฏิบัติตามมาตรการฯ	ปัญหาอุปสรรค และแนวทางแก้ไข	เอกสารอ้างอิง
1. ทรัพยากรสิ่งแวดล้อมทางกายภาพ				
1.2 คุณภาพอากาศ	- พุดกุหลาบ ขนาดพื้นที่ 2.02 ไร่.ม. - หนองปลาหมึกแควระ ขนาดพื้นที่ 11.97 ไร่.ม. ทั้งนี้โครงการสามารถปลูกพันธุ์ไม้/ต้นไม้ชนิด อื่นที่สามารถดูดซับก๊าซคาร์บอน ไดออกไซด์ (co2) กับพันธุ์ไม้ที่ระบุในข้างต้น			
2) มลพิษทางอากาศ (ต่อ)	5) ควบคุมความเร็วของรถภายในโครงการ เช่น ดิด ป้าย จำกัดความเร็ว เพื่อไม่ให้เกิดการฟุ้งกระจาย ของฝุ่นบนผิวถนน	- โครงการควบคุมความเร็วของรถภายในโครงการ เช่น ดิด ป้าย จำกัดความเร็ว เพื่อไม่ให้เกิดการฟุ้งกระจายของฝุ่นบน ผิวถนน	-	ภาพที่ 2.4
	6) ดูแลบริเวณพื้นที่โครงการให้มีความสะอาด และ เป็น ระเบียบเรียบร้อยอยู่เสมอ	- ดูแลบริเวณพื้นที่โครงการให้มีความสะอาด และเป็น ระเบียบเรียบร้อยอยู่เสมอ	-	ภาพที่ 2.1

ตารางที่ 2 แบบรายงานผลการปฏิบัติตามมาตรการป้องกันและแก้ไขผลกระทบสิ่งแวดล้อมของโครงการ เสนอครั้งที่ ๒ ครั้งที่ ๑

องค์ประกอบทางสิ่งแวดล้อมและคุณค่าต่าง ๆ	มาตรการป้องกันและแก้ไขผลกระทบสิ่งแวดล้อม	ผลการปฏิบัติตามมาตรการฯ	ปัญหาอุปสรรคและแนวทางแก้ไข	เอกสารอ้างอิง
1. ทรัพยากรสิ่งแวดล้อมทางกายภาพ				
1.2 คุณภาพอากาศ	1) ตรวจสอบพันธุ์ไม้ในโครงการให้มีสภาพสมบูรณ์ตามที่ระบุไว้ในรายงาน หากพบว่ามีการตายจะดำเนินการปลูกทดแทนต้นเดิมทันที	- โครงการมีเจ้าหน้าที่ตรวจสอบพันธุ์ไม้ในโครงการให้มีสภาพสมบูรณ์ตามที่ระบุไว้ในรายงาน หากพบว่ามีการตายจะดำเนินการปลูกทดแทนต้นเดิมทันที	-	ภาพที่ 2.2
2) มลพิษทางอากาศ (ต่อ)	2) จัดให้มีพันธุ์ไม้/ต้นไม้ภายในโครงการ เพื่อช่วยลดก๊าซคาร์บอนไดออกไซด์ (CO ₂) ที่เกิดจากโครงการได้ประมาณ 86.23 โมล/วัน(ไม่ห้อยกว่า 47.82 โมล/วัน) ได้แก่ <ul style="list-style-type: none"> - จิกน้ำ จำนวน 1 ต้น ขนาดพื้นที่ 9.96 ตร.ม. - แคนา จำนวน 8 ต้น ขนาดพื้นที่ 50.67 ตร.ม. - มะฮอกกานี จำนวน 50 ต้น ขนาดพื้นที่ 300.43 ตร.ม. - ปาล์มชะวา จำนวน 10 ต้น ขนาดพื้นที่ 39.45 ตร.ม. - ไทรเกาหลี ขนาดพื้นที่ 62.03 ตร.ม. - ตรีชา ขนาดพื้นที่ 33.65 ตร.ม. 	- โครงการจัดให้มีพันธุ์ไม้/ต้นไม้ภายในโครงการ เพื่อช่วยลดก๊าซคาร์บอนไดออกไซด์ (CO ₂) ที่เกิดจากโครงการได้ประมาณ 86.23 โมล/วัน(ไม่ห้อยกว่า 47.82 โมล/วัน) ตรีชา ขนาดพื้นที่ 33.65 ตร.ม.	-	ภาพที่ 2.2

ตารางที่ 2 แบบรายงานผลการปฏิบัติตามมาตรการป้องกันและแก้ไขผลกระทบสิ่งแวดล้อมของโครงการ เสนาธิพิทักษ์ เอ็มอาร์ที บางแค เฟส 1

องค์ประกอบทางสิ่งแวดล้อมและคุณค่าต่าง ๆ	มาตรการป้องกันและแก้ไขผลกระทบสิ่งแวดล้อม	ผลการปฏิบัติตามมาตรการฯ	ปัญหาอุปสรรคและแนวทางแก้ไข	เอกสารอ้างอิง
1. ทรัพยากรสิ่งแวดล้อมทางกายภาพ				
1.2 คุณภาพอากาศ	- เข้มงวดกวดขันขนาดพื้นที่ 7.11 ตร.ม.			
2) มลพิษทางอากาศ (ต่อ)	- พุดกุหลาบ ขนาดพื้นที่ 2.02 ตร.ม.			
	- หนองปลาหมึกแคะระ ขนาดพื้นที่ 11.97 ตร.ม. ทั้งนี้ โครงการสามารถปลูกพันธุ์ไม้/ต้นไม้ชนิดอื่นที่สามารถดูดซับก๊าซคาร์บอนไดออกไซด์ (CO ₂) กับพื้นที่ร่ม ในข้างต้น			

ตารางที่ 2 แบบรายงานผลการปฏิบัติตามมาตรการป้องกันและแก้ไขผลกระทบสิ่งแวดล้อมของโครงการ เสนาธิพิทักษ์ เอ็มอาร์ที บางแค เฟส 1

องค์ประกอบทางสิ่งแวดล้อมและคุณค่าต่าง ๆ	มาตรการป้องกันและแก้ไขผลกระทบสิ่งแวดล้อม	ผลการปฏิบัติตามมาตรการฯ	ปัญหาอุปสรรคและแนวทางแก้ไข	เอกสารอ้างอิง
1. ทรัพยากรสิ่งแวดล้อมทางกายภาพ				
1.3 เสียงและ ความสั่นสะเทือน	- ควบคุมความเร็วของการใช้รถในบริเวณพื้นที่โครงการ เช่น ติดป้ายจำกัดความเร็ว จะช่วยลดระดับเสียงที่เกิดจากการแล่นของรถยนต์ลดลงไปด้วย	- โครงการควบคุมความเร็วของการใช้รถในบริเวณพื้นที่โครงการ เช่น ติดป้ายจำกัดความเร็ว จะช่วยลดระดับเสียงที่เกิดจากการแล่นของรถยนต์ลดลงไปด้วย	-	ภาพที่ 2.4

ตารางที่ 2 แบบรายงานผลการปฏิบัติตามมาตรการป้องกันและแก้ไขผลกระทบสิ่งแวดล้อมของโครงการ เสนอสิทธิ เอ็มอาร์ที บางแค เฟส 1

องค์ประกอบทางสิ่งแวดล้อมและคุณค่าต่าง ๆ	มาตรการป้องกันและแก้ไขผลกระทบสิ่งแวดล้อม	ผลการปฏิบัติตามมาตรการฯ	ปัญหาอุปสรรคและแนวทางแก้ไข	เอกสารอ้างอิง
1. ทรัพยากรสิ่งแวดล้อมทางกายภาพ				
1.4 คุณภาพน้ำผิวดิน	<p>1) จัดให้มีระบบบำบัดน้ำเสียชนิดเดิมอากาศจำนวน 1 ชุด ที่สามารถรองรับน้ำเสียที่เกิดขึ้นจากโครงการได้อย่างเพียงพอ และสามารถบำบัดน้ำเสียให้มีปริมาณความสกปรกในรูปบีโอดีระบายนอกไม่เกินค่ามาตรฐานน้ำทิ้งจากอาคารประเภท ข. ตามประกาศกระทรวงทรัพยากรธรรมชาติและสิ่งแวดล้อม</p> <p>2) จัดให้มีเจ้าหน้าที่ที่มีความรู้ความชำนาญดูแลรักษา และควบคุมระบบบำบัดน้ำเสียให้ทำงานได้อย่างต่อเนื่องและมีประสิทธิภาพ</p>	<p>- โครงการจัดให้มีระบบบำบัดน้ำเสียชนิดเดิมอากาศจำนวน 1 ชุด ที่สามารถรองรับน้ำเสียที่เกิดขึ้นจากโครงการได้อย่างเพียงพอ และสามารถบำบัดน้ำเสียให้มีปริมาณความสกปรกในรูปบีโอดีระบายนอกไม่เกินค่ามาตรฐานน้ำทิ้งจากอาคารประเภท ข. ตามประกาศกระทรวงทรัพยากรธรรมชาติและสิ่งแวดล้อม</p> <p>- จัดให้มีเจ้าหน้าที่ที่มีความรู้ความชำนาญดูแลรักษา และควบคุมระบบบำบัดน้ำเสียให้ทำงานได้อย่างต่อเนื่องและมีประสิทธิภาพ</p>	-	<p>ภาพที่ 2.10</p> <p>ภาพที่ 2.10</p>

ตารางที่ 2 แบบรายงานผลการปฏิบัติตามมาตรการป้องกันและแก้ไขผลกระทบสิ่งแวดล้อมของโครงการ เสนอสิทธิ เอ็มอาร์ที บางแค เฟส 1

องค์ประกอบทางสิ่งแวดล้อมและคุณค่าต่าง ๆ	มาตรการป้องกันและแก้ไขผลกระทบสิ่งแวดล้อม	ผลการปฏิบัติตามมาตรการฯ	ปัญหาอุปสรรคและแนวทางแก้ไข	เอกสารอ้างอิง
1. ทรัพยากรสิ่งแวดล้อมทางกายภาพ				
1.4 คุณภาพน้ำผิวดิน (ต่อ)	3) ประสานให้สำนักงานเขตบางแคมาสุบไ้เงินจากระบบ บำบัดน้ำเสียไปกำจัดเป็นประจาตลอดระยะเวลาเปิดดำเนินการ	- ประสานให้สำนักงานเขตบางแคมาสุบไ้เงินจากระบบ บำบัดน้ำเสียไปกำจัดเป็นประจาตลอดระยะเวลาเปิดดำเนินการ	-	ภาพที่ 2.10
	4) ประสานงานบริษัทเอกชน ที่รับกำจัดตะกอน ส่วนเกินมา สุบจากระบบบำบัดน้ำเสียไปกำจัดตามความเหมาะสม เพื่อไปกำจัดอย่างถูกวิธีต่อไป	- ประสานงานบริษัทเอกชน ที่รับกำจัดตะกอนส่วนเกินมา สุบจากระบบบำบัดน้ำเสียไปกำจัดตามความเหมาะสม เพื่อไปกำจัดอย่างถูกวิธี	-	ภาพที่ 2.10
	5) ออกกฎระเบียบห้ามผู้พักอาศัยทิ้งเศษขยะลงในคลอง ภาษีเจริญ	-	นิ ตี บู ค ล อ ก กฎระเบียบห้ามผู้พักอาศัยทิ้งเศษขยะลงในคลอง ภาษีเจริญ	
	6) ไม่ก่อสร้างสิ่งปลูกสร้างหรือดำเนินการใดๆ รุกล้ำเข้าไปในคลอง	-	-	ภาพที่ 2.1

ตารางที่ 2 แบบรายงานผลการปฏิบัติตามมาตรการป้องกันและแก้ไขผลกระทบสิ่งแวดล้อมของโครงการ เสนาธิการ เอ็มอาร์ที บางแค เฟส 1

องค์ประกอบทาง สิ่งแวดล้อมและ คุณค่าต่าง ๆ	มาตรการป้องกันและแก้ไขผลกระทบ สิ่งแวดล้อม	ผลการปฏิบัติตามมาตรการฯ	ปัญหาอุปสรรค และแนวทางแก้ไข	เอกสารอ้างอิง
2. ทรัพยากรสิ่งแวดล้อม ทางนิเวศวิทยา				
2.1 ทรัพยากรชีวภาพ บนบก	- ดำเนินการตามมาตรการป้องกันและแก้ไข ผลกระทบต่อ ทรัพยากรสิ่งแวดล้อมทางกายภาพ ระยะดำเนินการ ได้แก่ คุณภาพอากาศ เสียงและ ความสั่นสะเทือน และคุณค่าการใช้ประโยชน์ ของมนุษย์อย่างเคร่งครัด	- โครงการต้องดำเนินการตามมาตรการป้องกันและแก้ไข ผลกระทบต่อ ทรัพยากรสิ่งแวดล้อมทางกายภาพระยะ ดำเนินการ	-	-

ตารางที่ 2 แบบรายงานผลการปฏิบัติตามมาตรการป้องกันและแก้ไขผลกระทบสิ่งแวดล้อมของโครงการ เสนาธิการท์ เอ็มอาร์ที บางแค เฟส 1

องค์ประกอบทาง สิ่งแวดล้อมและ คุณค่าต่าง ๆ	มาตรการป้องกันและแก้ไขผลกระทบ สิ่งแวดล้อม	ผลการปฏิบัติตามมาตรการฯ	ปัญหาอุปสรรค และแนวทางแก้ไข	เอกสารอ้างอิง
2. ทรัพยากรสิ่งแวดล้อม ทางนิเวศวิทยา				
2.2 ทรัพยากรชีวภาพ ในน้ำ	- ดำเนินการตามมาตรการป้องกันและแก้ไขระยะ ดำเนินการ ด้านคุณภาพน้ำ อย่างเคร่งครัด	- โครงการต้องดำเนินการตามมาตรการป้องกันและแก้ไข ระยะดำเนินการ ด้านคุณภาพน้ำ อย่างเคร่งครัด	-	-

ตารางที่ 2 แบบรายงานผลการปฏิบัติตามมาตรการป้องกันและแก้ไขผลกระทบสิ่งแวดล้อมของโครงการ เสนาธิพิทักษ์ เอ็มอาร์ที บางแค เฟส 1

องค์ประกอบทางสิ่งแวดล้อมและคุณค่าต่าง ๆ	มาตรการป้องกันและแก้ไขผลกระทบสิ่งแวดล้อม	ผลการปฏิบัติตามมาตรการฯ	ปัญหาอุปสรรคและแนวทางแก้ไข	เอกสารอ้างอิง
3. คุณค่าการใช้ประโยชน์ของมนุษย์				
3.1 การใช้ประโยชน์ที่ดิน	1) ควบคุมอัตราส่วนพื้นที่อาคารรวมต่อพื้นที่ดิน อัตราส่วน ร้อยละของพื้นที่ว่างปราศจากสิ่งปกคลุมต่อพื้นที่ดิน และ อัตราส่วนร้อยละของพื้นที่ว่างต่อพื้นที่อาคารรวม ให้เป็นไปตามกฎหมายกำหนด ดังนี้ <ul style="list-style-type: none"> - อัตราส่วนพื้นที่อาคารรวมต่อพื้นที่ดิน (FAR) เท่ากับ 3.49 : 1 (ไม่เกิน 4.5:1) - อัตราส่วนพื้นที่ว่างต่อพื้นที่อาคารรวม (OSR) เท่ากับร้อยละ 15.48 (ไม่น้อยกว่าร้อยละ 6.5) 	- ควบคุมอัตราส่วนพื้นที่อาคารรวมต่อพื้นที่ดิน อัตราส่วน ร้อยละของพื้นที่ว่างปราศจากสิ่งปกคลุมต่อพื้นที่ดิน และ อัตราส่วนร้อยละของพื้นที่ว่างต่อพื้นที่อาคารรวม ให้เป็นไปตามกฎหมายกำหนด	-	ภาพที่ 2.1
	2) ควบคุมไม่ให้มีการก่อสร้างหรือตัดแปลงอาคารให้ผิดไป จากที่ได้ขออนุญาตก่อสร้าง	- เน้นย้ำ ควบคุมไม่ให้มีการก่อสร้างหรือตัดแปลงอาคารให้ผิดไป จากที่ได้ขออนุญาตก่อสร้าง	-	ภาพที่ 2.1

ตารางที่ 2 แบบรายงานผลการปฏิบัติตามมาตรการป้องกันและแก้ไขผลกระทบสิ่งแวดล้อมของโครงการ เสนอক্তিพท์เอ็มอาร์ที บางแค เฟส 1

องค์ประกอบทาง สิ่งแวดล้อมและ คุณค่าต่าง ๆ	มาตรการป้องกันและแก้ไขผลกระทบ สิ่งแวดล้อม	ผลการปฏิบัติตามมาตรการฯ	ปัญหาอุปสรรค และแนวทางแก้ไข	เอกสารอ้างอิง
3. คุณค่าการใช้ประโยชน์ของมนุษย์				
3.2 การจราจร	1) จัดเตรียมที่จอดรถยนต์ไว้จำนวน 67 คัน (ที่จอดรถ ช่อง จอดปกติจำนวน 64 คัน และที่จอดรถสำหรับ ผู้พิการ จำนวน 3 คัน) และออกแบบถนนภายใน ให้มีความ ค่ล่องตัว อันจะช่วยในการกระจาย ปริมาณรถเข้า-ออก จากพื้นที่โครงการได้ดียิ่งขึ้น	- จัดเตรียมที่จอดรถยนต์ไว้จำนวน 67 คัน (ที่จอดรถช่อง จอดปกติจำนวน 64 คัน และที่จอดรถสำหรับผู้พิการ จำนวน 3 คัน) และออกแบบถนนภายในให้มีความ ค่ล่องตัว อันจะช่วยในการกระจายปริมาณรถเข้า-ออก จากพื้นที่โครงการได้ดียิ่งขึ้น	-	ภาพที่ 2.4
	2) จัดให้มีเจ้าหน้าที่คอยควบคุมและอำนวยความสะดวก บริเวณทางเข้า-ออก เพื่อป้องกันรถติดและ ชะลอตัว บริเวณด้านหน้าโครงการ โดยเฉพาะ ในช่วงเวลาเร่งด่วน	- จัดให้มีเจ้าหน้าที่คอยควบคุมและอำนวยความสะดวก บริเวณทางเข้า-ออก เพื่อป้องกันรถติดและชะลอตัว บริเวณด้านหน้าโครงการ โดยเฉพาะในช่วงเวลาเร่งด่วน	-	ภาพที่ 2.3
	3) พิจารณาให้ใช้สติกเกอร์ติดหน้ารถหรือระบบบัตร อิเล็กทรอนิกส์ (Key Card) สำหรับรถยนต์ของผู้ พักอาศัยของโครงการโดยไม่มีรถแลกบัตรผ่าน เข้า-ออก แต่อย่างใด ทั้งนี้ เพื่อลดระยะเวลาในการ เข้า-ออก โครงการ และป้องกันการเกิดระยะ แถวคอยของรถยนต์ ภายในโครงการส่งผลกระทบต่อ ต่อการจราจรบนถนน การเข้าซ่อมและถนน	- โครงการ พิจารณาให้ใช้สติกเกอร์ติดหน้ารถหรือระบบ บัตร อิเล็กทรอนิกส์ (Key Card) สำหรับรถยนต์ของผู้พัก อาศัยของโครงการ โดยไม่มีการแลกบัตรผ่านเข้า-ออก แต่ อย่างใด	-	-

ตารางที่ 2 แบบรายงานผลการปฏิบัติตามมาตรการป้องกันและแก้ไขผลกระทบสิ่งแวดล้อมของโครงการ เสนอครั้งที่ ๒ ครั้งที่ ๑

องค์ประกอบทาง สิ่งแวดล้อมและ คุณค่าต่าง ๆ	มาตรการป้องกันและแก้ไขผลกระทบ สิ่งแวดล้อม	ผลการปฏิบัติตามมาตรการ	ปัญหาอุปสรรค และแนวทางแก้ไข	เอกสารอ้างอิง
3. คุณค่าการใช้ประโยชน์ของมนุษย์				
3.2 การจราจร (ต่อ)	การระงับข้อพิพาทและกรณีการฟ้องร้องคดี			
	4) จัดให้มีป้ายบอกทิศทางจราจร ดีไซน์แบ่ง ทิศทาง การจราจร ลูกศรแสดงทิศทางเข้าและ ออกของรถยนต์ ในบริเวณทางเข้าและออก และ เครื่องหมายจราจรบน พื้นทางวิ่งของรถยนต์ ภายในโครงการ พร้อมติดตั้ง สัญญาณไฟ กระพริบเพื่อเป็นจุดสังเกตไม่ก่อให้เกิด ความ สับสนของผู้ขับขี่ และทำให้การจราจรภายใน พื้นที่โครงการมีความปลอดภัย	- จัดให้มีป้ายบอกทิศทางจราจร ดีไซน์แบ่งทิศทาง การจราจร ลูกศรแสดงทิศทางเข้าและออกของรถยนต์ ใน บริเวณทางเข้าและออก และเครื่องหมายจราจรบน พื้นทาง วิ่งของรถยนต์ภายในโครงการ เพื่อไม่ให้เกิด ความ สับสนของผู้ขับขี่ และทำให้การจราจรภายใน พื้นที่ โครงการมีความปลอดภัย	-	ภาพที่ 2.4
	5) ติดตั้งเนินชะลอความเร็ว และป้ายเตือนเนิน ชะลอความเร็ว		โครงการต้องติดตั้ง เนินชะลอความเร็ว และป้ายเตือนเนิน ชะลอความเร็ว	-
	6) ติดตั้งกระจกโค้งนูน (Convex Mirror) บริเวณจุด กลับ สายตาเพื่อเพิ่มทัศนวิสัยและความปลอดภัย ในการขับขี่ ภายในโครงการ		นิติบุคคลต้องติดตั้ง กระจกโค้งไว้จุดกลับ สายตาตามจุด	-

ตารางที่ 2 แบบรายงานผลการปฏิบัติตามมาตรการป้องกันและแก้ไขผลกระทบสิ่งแวดล้อมของโครงการ เสนอสิทธิ เอ็มอาร์ที บางแค เฟส 1

องค์ประกอบทาง สิ่งแวดล้อมและ คุณค่าต่าง ๆ	มาตรการป้องกันและแก้ไขผลกระทบ สิ่งแวดล้อม	ผลการปฏิบัติตามมาตรการฯ	ปัญหาอุปสรรค และแนวทางแก้ไข	เอกสารอ้างอิง
3. คุณค่าการใช้ประโยชน์ของมนุษย์				
3.2 การจราจร (ต่อ)	7) ติดตั้งไฟฟ้าส่องสว่างบริเวณช่องทางเข้า-ออกโครงการ ให้สามารถมองเห็นรถที่เข้าและออกโครงการได้อย่างชัดเจนในช่วงเวลากลางคืน	- โครงการติดตั้งไฟฟ้าส่องสว่างบริเวณช่องทางเข้า-ออกโครงการ ให้สามารถมองเห็นรถที่เข้าและออกโครงการได้อย่าง ชัดเจนในช่วงเวลากลางคืน	-	-
	8) ใช้ระบบที่จอดรถเป็นแบบอิสระ สามารถเข้าจอดได้เมื่อมีที่ว่าง ส่วนการเข้าไปในพื้นที่จอดรถภายในอาคารจะสงวนสิทธิเฉพาะผู้พักอาศัยของโครงการเท่านั้น บุคคลภายนอกไม่สามารถนำรถยนต์ส่วนตัวมาใช้บริการได้ โดยจะใช้ระบบบัตรผ่านเพื่อ เข้าพื้นที่จอดรถเป็นสิ่งแสดงกรรมสิทธิ์ในการเข้าจอด รถภายในอาคาร	- โครงการ ใช้ระบบที่จอดรถเป็นแบบอิสระ สามารถเข้าจอดได้เมื่อมีที่ว่าง ส่วนการเข้าไปในพื้นที่จอดรถภายในอาคารจะสงวนสิทธิเฉพาะผู้พักอาศัยของ โครงการเท่านั้น บุคคลภายนอกไม่สามารถนำรถยนต์ส่วนตัวมาใช้บริการ จอดแบบประจำได้ โดยจะใช้ระบบบัตรผ่านเพื่อ เข้าพื้นที่ จอดรถเป็นสิ่งแสดงกรรมสิทธิ์ในการเข้าจอด รถภายใน อาคาร	-	-
	9) ห้ามไม่ให้ผู้พักอาศัยจอดรถบนถนนการจราจร หรือ ถนนสาธารณะอื่นๆ ใกล้เคียง	-	นิติบุคคลต้อง ประชาสัมพันธ์ห้าม จอดรถบริเวณถนน การจราจร	-
	10) จัดให้มีการประชาสัมพันธ์แก่ผู้ใช้บริการโครงการ ดังนี้	-	นิติ บุ ค ค ่อ ง ประชาสัมพันธ์ผ่าน	-

ตารางที่ 2 แบบรายงานผลการปฏิบัติตามมาตรการป้องกันและแก้ไขผลกระทบสิ่งแวดล้อมของโครงการ เสนาธิพิทักษ์ เอ็มอาร์ที บางแค เฟส 1

องค์ประกอบทางสิ่งแวดล้อมและคุณค่าต่าง ๆ	มาตรการป้องกันและแก้ไขผลกระทบสิ่งแวดล้อม	ผลการปฏิบัติตามมาตรการฯ	ปัญหา อุปสรรค และแนวทางแก้ไข	เอกสารอ้างอิง
3. คุณค่าการใช้ประโยชน์ของมนุษย์				
3.2 การจราจร (ต่อ)	<ul style="list-style-type: none">- หลีกเลี่ยงเส้นทางจราจรที่มีปัญหาติดขัด รวมทั้ง ประชาสัมพันธ์เส้นทางจราจรที่ปิดชั่วคราวให้ผู้ประกอบการ- ประชาสัมพันธ์ให้ผู้พักอาศัยใช้รถยนต์ส่วนตัวเดินทางนอกช่วงเวลารุ่งสว่างในช่วงเช้าและเย็น (ช่วง 07.00-09.00 น. และ 17.00-19.00 น.) เพื่อ หลีกเลี่ยงการจราจรที่ติดขัด- ประชาสัมพันธ์ให้ผู้เช่าอาคาร ใช้ระบบขนส่งมวลชน ให้มากขึ้น โดยในพื้นที่ใกล้เคียงโครงการมีระบบ ขนส่งมวลชนราง ของการรถไฟฟ้าขนส่งมวลชน แห่งประเทศไทย (รฟม.) ได้แก่ โครงการรถไฟฟ้า สายสีน้ำเงิน (สายเฉลิมรัชมงคล) ช่วงหัวลำโพง-ท่าพระ-หลักสอง รูปแบบเป็นระบบขนส่งมวลชนเร็วใต้ดินและยกระดับ ซึ่งในเส้นทางดังกล่าวมีสถานี ให้บริการรวมทั้งหมด 10 สถานี ทั้งนี้	บอร์ดยุทธศาสตร์สัมพันธ์ตามมาตรการดังกล่าวให้ครบถ้วน		

ตารางที่ 2 แบบรายงานผลการปฏิบัติตามมาตรการป้องกันและแก้ไขผลกระทบสิ่งแวดล้อมของโครงการ เสนาธิการ เอ็มอาร์ที บางแค เฟส 1

องค์ประกอบทาง สิ่งแวดล้อมและ คุณค่าต่าง ๆ	มาตรการป้องกันและแก้ไขผลกระทบ สิ่งแวดล้อม	ผลการปฏิบัติตามมาตรการฯ	ปัญหาอุปสรรค และแนวทางแก้ไข	เอกสารอ้างอิง
3. คุณค่าการใช้ประโยชน์ของมนุษย์				
3.2 การจราจร (ต่อ)	- สถานีรถไฟฟ้า MRT บางแคเป็นสถานีที่อยู่ ใกล้พื้นที่โครงการมากที่สุด มีทางขึ้นสถานี ห่างจากโครงการ ประมาณ 2.2 กิโลเมตร			

ตารางที่ 2 แบบรายงานผลการปฏิบัติตามมาตรการป้องกันและแก้ไขผลกระทบสิ่งแวดล้อมของโครงการ เสนาธิพิทักษ์ เอ็มอาร์ที บางแค เฟส 1

องค์ประกอบทางสิ่งแวดล้อมและคุณค่าต่าง ๆ	มาตรการป้องกันและแก้ไขผลกระทบสิ่งแวดล้อม	ผลการปฏิบัติตามมาตรการฯ	ปัญหาอุปสรรคและแนวทางแก้ไข	เอกสารอ้างอิง
3. คุณค่าการใช้ประโยชน์ของมนุษย์				
3.3 การใช้น้ำ	1) จัดให้มีการเก็บกักและสำรองน้ำประปาเพื่อใช้สำหรับการอุปโภค-บริโภค รวม 131.81 ลบ.ม. ดังนั้นสามารถเก็บกักน้ำเพื่อสำรองไว้ในโครงการได้ไม่ต่ำกว่า 1 วัน และมีปริมาตรเพียงพอที่สามารถจ่ายน้ำในชั่วโมงสูงสุดได้ประมาณ 2 ชม.	- โครงการจัดให้มีการเก็บกักและสำรองน้ำประปาเพื่อใช้สำหรับการอุปโภค-บริโภค	-	ภาพที่ 2.7
	2) จัดให้มีเจ้าหน้าที่คอยดูแลรักษาระบบเส้นท่อประปาให้อยู่ประปาให้อยู่ในสภาพดี หากพบชำรุดให้ดำเนินการซ่อมแซมทันที ดำเนินการซ่อมแซมทันที	- จัดให้มีเจ้าหน้าที่คอยดูแลรักษาระบบเส้นท่อประปาให้อยู่ในสภาพดี หากพบชำรุดให้ดำเนินการซ่อมแซมแซมทันที	-	ภาพที่ 2.7
	3) ดำเนินการสำรองน้ำใช้ของโครงการ ปีละ 1 ครั้ง โดยติดตั้งมาตรวัดประจําพื้นที่หน้าท่อออกตลอดเวลาปิดดำเนินการ	- ดำเนินการสำรองน้ำใช้ของโครงการ ปีละ 1 ครั้ง	-	ภาคผนวก ข. ภาพที่ 4
	4) รณรงค์ให้ผู้พักอาศัยใช้น้ำอย่างประหยัด	- รณรงค์ให้ผู้พักอาศัยใช้น้ำอย่างประหยัด	นิติบุคคล อสังหาริมทรัพย์ รณรงค์เรื่องการใช้น้ำอย่างประหยัด	-

ตารางที่ 2 แบบรายงานผลการปฏิบัติตามมาตรการป้องกันและแก้ไขผลกระทบสิ่งแวดล้อมของโครงการ เสนอক্তিพท์เอ็มอาร์ที บางแค เฟส 1

องค์ประกอบทางสิ่งแวดล้อมและคุณค่าต่าง ๆ	มาตรการป้องกันและแก้ไขผลกระทบสิ่งแวดล้อม	ผลการปฏิบัติตามมาตรการฯ	ปัญหาอุปสรรคและแนวทางแก้ไข	เอกสารอ้างอิง
3. คุณค่าการใช้ประโยชน์ของมนุษย์				
3.3 การใช้น้ำ (ต่อ)	1) ผู้ออกแบบได้เสนอมาตรการป้องกันโดยการทาวัดสุกัณ้ซึม ภายใน่ดั่งเก็บน้ำใต้ดินและเสาที่อยู่ใน่ดั่งเก็บน้ำใต้ดินทั้งหมด	- บำรุงรักษาให้ถึงเก็บน้ำสะอาดและมีการล้างทำความสะอาดเป็นประจำทุกๆ 1 ปี	-	ภาพที่ 2.13
	2) โครงการออกแบบให้มีฝ่้างเก็บน้ำใต้ดินเพื่อให้สามารถเข้าไปทำความสะอาดถึงเก็บน้ำสำรองได้สะดวก โดยด้าง ทำความสะอาดถึงเก็บน้ำสำรองปีละ 1 ครั้ง	- โครงการออกแบบให้มีฝ่้างเก็บน้ำใต้ดินเพื่อให้สามารถเข้าไปทำความสะอาดถึงเก็บน้ำสำรองได้สะดวก	-	ภาพที่ 2.7

ตารางที่ 2 แบบรายงานผลการปฏิบัติตามมาตรการป้องกันและแก้ไขผลกระทบสิ่งแวดล้อมของโครงการ เสนอครั้งที่ ๒ ครั้งที่ ๑

องค์ประกอบทางสิ่งแวดล้อมและคุณค่าต่าง ๆ	มาตรการป้องกันและแก้ไขผลกระทบสิ่งแวดล้อม	ผลการปฏิบัติตามมาตรการฯ	ปัญหาอุปสรรคและแนวทางแก้ไข	เอกสารอ้างอิง
3. คุณค่าการใช้ประโยชน์ของมนุษย์				
3.4 การบำบัดน้ำเสีย	1) จัดให้มีระบบบำบัดน้ำเสียชนิดเดิมออกาศแบบตะกอนเร่ง(Activated Sludge) ขนาดความสามารถในการรองรับ ปริมาณน้ำเสีย 128 ลบ.ม./วัน จำนวน 1 ชุด และระบบ บำบัดน้ำเสียสำหรับชนิดเดิมออกาศ ขนาด ความสามารถในการรองรับปริมาณน้ำเสีย 1 ลบ.ม./วัน จำนวน 1 ชุด ซึ่งน้ำทิ้งที่ผ่านการบำบัดของโครงการจะมีปริมาณความสกปรกในรูปบีโอดีระบายนอกไม่เกิน 20 มก./ล.	- โครงการจัดให้มีระบบบำบัดน้ำเสียชนิดเดิมออกาศแบบตะกอนเร่ง(Activated Sludge) ขนาดความสามารถในการรองรับ ปริมาณน้ำเสียได้เพียงพอ	-	ภาพที่ 2.10
	2) จัดให้มีเจ้าหน้าที่ที่มีความรู้ความชำนาญดูแลรักษา และ ควบคุมระบบบำบัดน้ำเสียให้ทำงานได้อย่างต่อเนื่องและมีประสิทธิภาพ	- จัดให้มีเจ้าหน้าที่ที่มีความรู้ความชำนาญดูแลรักษา และ ควบคุมระบบบำบัดน้ำเสียให้ทำงานได้อย่างต่อเนื่องและมีประสิทธิภาพ	-	ภาพที่ 2.10
	3) ประสานให้สำนักงานเขตบางแคมาสุบไขมันจากกระบบ บำบัดน้ำเสียไปกำจัดเป็นประจําตลอดระยะเวลาเปิดดำเนินการ	- โครงการประสานให้สำนักงานเขตบางแคมาสุบไขมันจากกระบบ บำบัดน้ำเสียไปกำจัดเป็นประจําตลอดระยะเวลาเปิดดำเนินการ	-	ภาพที่ 2.10

ตารางที่ 2 แบบรายงานผลการปฏิบัติตามมาตรการป้องกันและแก้ไขผลกระทบสิ่งแวดล้อมของโครงการ เสนอสิทธิ เอ็มอาร์ที บางแค เฟส 1

องค์ประกอบทางสิ่งแวดล้อมและคุณค่าต่าง ๆ	มาตรการป้องกันและแก้ไขผลกระทบสิ่งแวดล้อม	ผลการปฏิบัติตามมาตรการฯ	ปัญหาอุปสรรคและแนวทางแก้ไข	เอกสารอ้างอิง
3. คุณค่าการใช้ประโยชน์ของมนุษย์				
3.4 การบำบัดน้ำเสีย (ต่อ)	<p>4) ประสานงานบริษัทเอกชน ที่ได้รับอนุญาตจากกรม โรงงานอุตสาหกรรม มาสูบน้ำเสียไปตามความเหมาะสม เพื่อนำไปกำจัดอย่าง ถูกวิธีต่อไป</p> <p>5) ระบบกำจัดก๊าซมีเทน จัดให้มีระบบกำจัดก๊าซมีเทนที่อาจเกิดขึ้นจากระบบบำบัดน้ำเสียของโครงการ เพื่อลดผลกระทบด้านกลิ่นต่อพื้นที่ข้างเคียงและผู้พักอาศัย ภายในโครงการ โดยจะทำการต่อท่อระบายอากาศเพื่อ รวบรวมก๊าซมีเทนจากบ่อเกรอะ ทั้งนี้โครงการเลือกใช้การบำบัดก๊าซมีเทนด้วย Biological Oxidation โดยเลือกใช้หมักพร้อมใช้งาน ซึ่งสามารถกำจัดก๊าซชีวภาพได้ 2,400 ลบ.ม./ตร.ม.-วัน สำหรับปริมาณก๊าซ มีเทนที่เกิดขึ้นจากบ่อเกรอะ 1.27 ลบ.ม./วัน ต้องใช้ พื้นที่ในการบำบัด 0.53 ตร.ม. โครงการได้จัดเตรียมพื้นที่ บำบัดก๊าซมีเทน 1 ตร.ม. (ไม่น้อยกว่า 0.53 ตร.ม.)</p>	<p>- ประสานงานบริษัทเอกชน ที่ได้รับอนุญาตจากกรม โรงงานอุตสาหกรรม มาสูบน้ำเสียจากระบบ บำบัดน้ำเสียไปกำจัดอย่าง ถูกวิธีต่อไป</p> <p>- โครงการต้องจัดให้มีระบบกำจัดก๊าซมีเทนที่อาจเกิดขึ้นจากระบบบำบัดน้ำเสียของโครงการ เพื่อลด ผลกระทบด้านกลิ่นต่อพื้นที่ข้างเคียงและผู้พักอาศัย ภายในโครงการ</p>	-	ภาพที่ 2.10

ตารางที่ 2 แบบรายงานผลการปฏิบัติตามมาตรการป้องกันและแก้ไขผลกระทบสิ่งแวดล้อมของโครงการ เสนอสิทธิ เอ็มอาร์ที บางแค เฟส 1

องค์ประกอบทางสิ่งแวดล้อมและคุณค่าต่าง ๆ	มาตรการป้องกันและแก้ไขผลกระทบสิ่งแวดล้อม	ผลการปฏิบัติตามมาตรการฯ	ปัญหาอุปสรรคและแนวทางแก้ไข	เอกสารอ้างอิง
3. คุณค่าการใช้ประโยชน์ของมนุษย์				
3.4 การบำบัดน้ำเสีย (ต่อ)	<p>6) ระบบกำจัดละอองลอย (Aerosol) จัดให้มีการกำจัด ละอองน้ำเสีย โดยใช้หลักการกำจัดมลพิษทางอากาศ โดยใช้ฟุ้ง ดิน และจุลินทรีย์ที่อาศัยอยู่ในดิน ซึ่งอาศัยกระบวนการทางชีวภาพในการกำจัดเชื้อโรคที่มาจากละอองน้ำเสีย โดยระบบบำบัดน้ำเสียโครงการจะก่อให้เกิดปริมาณละอองน้ำเสียประมาณ 0.0125 ลบ. ม./วินาที ซึ่งต้องใช้พื้นที่ในการบำบัด 0.94 ตร.ม. ทั้งนี้โครงการจัดให้มีพื้นที่ดินตัวกลางขนาดพื้นที่ประมาณ 1 ตร.ม. ความลึก 0.40 ม. ซึ่งสามารถบำบัดละอองน้ำเสียได้อย่างเพียงพอ</p> <p>7) ในการดูแลรักษาอุปกรณ์ตามตารางการซ่อมบำรุงปกติ เลือกใช้ช่วงเวลาที่มีคนอยู่อาศัยภายในโครงการน้อย ช่วงเวลาที่เลือกใช้ช่วงวันจันทร์-ศุกร์ เวลา 10.00 - 15.00 น.</p>	<p>- โครงการต้องจัดให้มีการกำจัด ละอองน้ำเสีย โดยใช้หลักการกำจัดมลพิษทางอากาศ โดยใช้ฟุ้ง ดิน และจุลินทรีย์ที่อาศัยอยู่ในดิน ซึ่งอาศัยกระบวนการทางชีวภาพในการกำจัดเชื้อโรคที่มาจากละอองน้ำเสีย</p>	-	-
		- โครงการต้องประชาสัมพันธ์ ตามแผนการซ่อมแซมบำรุงรักษาระบบบำบัดน้ำเสีย ในช่วงเวลาที่มีคนพักอาศัยน้อยที่สุดในช่วงเวลาวันจันทร์-ศุกร์ เวลา 10.00 - 15.00 น.	-	-

ตารางที่ 2 แบบรายงานผลการปฏิบัติตามมาตรการป้องกันและแก้ไขผลกระทบสิ่งแวดล้อมของโครงการ เสนาภิรักษ์ เอ็มอาร์ที บางแค เฟส 1

องค์ประกอบทางสิ่งแวดล้อมและคุณค่าต่าง ๆ	มาตรการป้องกันและแก้ไขผลกระทบสิ่งแวดล้อม	ผลการปฏิบัติตามมาตรการฯ	ปัญหาอุปสรรคและแนวทางแก้ไข	เอกสารอ้างอิง
3. คุณค่าการใช้ประโยชน์ของมนุษย์				
3.4 การบำบัดน้ำเสีย (ต่อ)	8) มีการจัดลำดับขั้นตอนวิธีการดำเนินการในการดูแลระบบบำบัดน้ำเสีย เพื่อให้ใช้เวลาในการดำเนินการสั้น และมีประสิทธิภาพ	- เจ้าหน้าที่โครงการต้อง มีการจัดลำดับขั้นตอนวิธีการดำเนินการในการดูแล ระบบบำบัดน้ำเสีย เพื่อให้ใช้เวลาในการดำเนินการสั้น และมีประสิทธิภาพ	-	ภาพที่ 2.10
	9) จัดให้มีเจ้าหน้าที่รักษาความปลอดภัย (รปภ.) คอยอำนวยความสะดวกเรื่องการสัญจรแก่ผู้ใช้รถของ โครงการ ในช่วงเวลาที่มีการซ่อมบำรุงระบบบำบัดน้ำเสีย	-	นิติต้องกำชับ รปภ. เมื่อมีการบำรุงรักษา ต้อง เข้ามาอำนวยความสะดวก ความสะดวก การจราจรระหว่าง การซ่อมบำรุง	-
	10) ช่วงเวลาในการดูแลระบบบำบัดน้ำเสีย จะมีป้ายเตือน ภัยแก่ผู้สัญจรใน โครงการ มีการวางกรวยยางเพื่อ ป้องกันอุบัติเหตุ	-	นิติต้องจัดหาป้ายสำหรับเตือนภัยผู้สัญจรมีการวางกรวยยาง เพื่อ ป้องกันอุบัติเหตุ	ภาพที่ 2.10
	11) มีการประชาสัมพันธ์ให้ผู้เกี่ยวข้องรับทราบว่าจะมีการดำเนินการดูแลรักษา ระบบบำบัดน้ำเสีย	- โครงการต้องประชาสัมพันธ์ให้ผู้เกี่ยวข้องรับทราบว่าจะมีการดำเนินการดูแลรักษา ระบบบำบัดน้ำเสีย	-	-

ตารางที่ 2 แบบรายงานผลการปฏิบัติตามมาตรการป้องกันและแก้ไขผลกระทบสิ่งแวดล้อมของโครงการ เสนอক্তিพท์ เอ็มอาร์ที บางแค เฟส 1

องค์ประกอบทาง สิ่งแวดล้อมและ คุณค่าต่าง ๆ	มาตรการป้องกันและแก้ไขผลกระทบ สิ่งแวดล้อม	ผลการปฏิบัติตามมาตรการฯ	ปัญหาอุปสรรค และแนวทางแก้ไข	เอกสารอ้างอิง
3. คุณค่าการใช้ประโยชน์ของมนุษย์				
3.4 การบำบัดน้ำเสีย (ต่อ)	1) จัดให้มีการใส่ปุ๋ยบริเวณบ่อดินทุก 3 เดือนหรือตามความเหมาะสม เพื่อให้ดินมีปุ๋ยพูนและมีธาตุอาหารที่เหมาะสม สำหรับการเจริญเติบโตของพืชคลุมดินเพื่อให้ระบบกำจัด มีพืชนและแอโรบิคอลมีประสิทธิภาพ	- กำชับให้คนสวนจัดให้มีการใส่ปุ๋ยบริเวณบ่อดินทุก 3 เดือนหรือตามความเหมาะสม	-	ภาพที่ 2.2
	2) ดูแลพืชคลุมดินให้อยู่ในสภาพสมบูรณ์ กรณีที่พืชคลุมดินเสียหายหรือตายต้องดำเนินการปลูกทดแทนโดยทันที	- กำชับคนสวนให้ดูแลพืชคลุมดินให้อยู่ในสภาพสมบูรณ์ กรณีที่พืชคลุมดินเสียหายหรือตายต้องดำเนินการปลูกทดแทนโดยทันที	-	ภาพที่ 2.2
	3) กำหนดให้มีการตรวจสอบการอุดต้นของแนวท่อระบบ กำจัดมีพืชนและแอโรบิคอลเพื่อประสิทธิภาพในการกำจัด กลั่นเป็นประจำวัน 1 เดือน	- โครงการต้องจัดให้มีเจ้าหน้าที่ตรวจสอบการอุดต้นของแนวท่อระบบ กำจัดมีพืชนและแอโรบิคอลเพื่อประสิทธิภาพในการกำจัด กลั่นเป็นประจำวัน 1 เดือน	-	ภาพที่ 2.11

ตารางที่ 2 แบบรายงานผลการปฏิบัติตามมาตรการป้องกันและแก้ไขผลกระทบสิ่งแวดล้อมของโครงการ เสนาธิพิทักษ์ เอ็มอาร์ที บางแค เฟส 1

องค์ประกอบทางสิ่งแวดล้อมและคุณค่าต่าง ๆ	มาตรการป้องกันและแก้ไขผลกระทบสิ่งแวดล้อม	ผลการปฏิบัติตามมาตรการฯ	ปัญหาอุปสรรคและแนวทางแก้ไข	เอกสารอ้างอิง
3. คุณค่าการใช้ประโยชน์ของมนุษย์				
3.5 การระบายน้ำ	1) หมั่นตรวจสอบท่อระบายน้ำและบ่อพักน้ำเป็นประจำ เมื่อพบว่าภายในท่อระบายน้ำหรือบ่อพักน้ำมีสิ่งอุดตันที่เกิดจากการสะสมตัวของดินตะกอนหรือเศษวัสดุอื่นๆ ซึ่งจะไปกีดขวางการระบายน้ำ ให้ดำเนินการทำความสะอาดท่อระบายน้ำ และขุดลอกดินตะกอนที่ตกค้างภายในท่อระบายน้ำ และบ่อพักน้ำออกให้หมด โดยเฉพาะก่อนถึงฤดูฝน	- โครงการต้องดำเนินการทำความสะอาดขยะและขุดลอกดินตะกอนที่ตกค้างภายในท่อระบายน้ำ และบ่อพักน้ำออกให้หมด	-	ภาพที่ 2.11
	2) เมื่อฝนหยุดตกแล้วให้ตรวจสอบการระบายน้ำ หากพบว่ามี การอุดตัน ให้รับดำเนินการทำความสะอาด เก็บขยะและขุดลอกตะกอน เก็บขยะและขุดลอกดินตะกอนที่ตกค้างอยู่ในท่อระบายน้ำและบ่อพักน้ำ	- โครงการต้องตรวจสอบการระบายน้ำ หากพบว่ามี การอุดตัน ให้รับดำเนินการทำความสะอาด เก็บขยะและขุดลอกดินตะกอนที่ตกค้างอยู่ในท่อระบายน้ำและบ่อพักน้ำทันที	-	ภาพที่ 2.11
	3) จัดให้มีตะแกรงดักขยะก่อนระบายน้ำออกจากโครงการ	- โครงการจัดให้มีตะแกรงดักขยะก่อนระบายน้ำออกจากโครงการ	-	ภาพที่ 2.11

ตารางที่ 2 แบบรายงานผลการปฏิบัติตามมาตรการป้องกันและแก้ไขผลกระทบสิ่งแวดล้อมของโครงการ เสนอสิทธิ เอ็มอาร์ที บางแค เฟส 1

องค์ประกอบทาง สิ่งแวดล้อมและ คุณค่าต่าง ๆ	มาตรการป้องกันและแก้ไขผลกระทบ สิ่งแวดล้อม	ผลการปฏิบัติตามมาตรการฯ	ปัญหาอุปสรรค และแนวทางแก้ไข	เอกสารอ้างอิง
3. คุณค่าการใช้ประโยชน์ของมนุษย์				
3.5 การระบายน้ำ (ต่อ)	4) ออกแบบให้มีบ่อน้ำของโครงการจำนวน 1 บ่อ ปริมาตรรวม 60 ลบ.ม. และควบคุมอัตราการระบายน้ำ ออกจากโครงการโดยใช้น้ำที่ผ่านการควบคุมด้วยอัตรา 0.0104 ลบ.ม/วินาที ซึ่งไม่เกินอัตราการระบายน้ำ ก่อนการพัฒนาโครงการ (ไม่เกิน 0.019 ลบ.ม/วินาที) ระบายลงท่อระบายน้ำริมถนนบางแค และระบายลงเข้าสู่ท่อระบายน้ำริมถนนบางแค และระบายลงสู่คลองภาษีเจริญต่อไป	- โครงการต้องมีบ่อน้ำของโครงการจำนวน 1 บ่อ ปริมาตรรวม 60 ลบ.ม. และควบคุมอัตราการระบายน้ำ ออกจากโครงการโดยใช้น้ำที่ผ่านการควบคุมด้วยอัตรา 0.0104 ลบ.ม/วินาที	-	-

ตารางที่ 2 แบบรายงานผลการปฏิบัติตามมาตรการป้องกันและแก้ไขผลกระทบสิ่งแวดล้อมของโครงการ เสนอক্তিพท์เอ็มอาร์ที บางแค เฟส 1

องค์ประกอบทางสิ่งแวดล้อมและคุณค่าต่าง ๆ	มาตรการป้องกันและแก้ไขผลกระทบสิ่งแวดล้อม	ผลการปฏิบัติตามมาตรการ	ปัญหาอุปสรรคและแนวทางแก้ไข	เอกสารอ้างอิง
3. คุณค่าการใช้ประโยชน์ของมนุษย์				
3.6 การจัดการมูลฝอย	<p>1) จัดให้มีถังรองรับมูลฝอย จำนวน 5 ถึง ในห้องพัก มูลฝอยประจําขึ้นของแต่ละอาคาร</p> <p>สำหรับรองรับ มูลฝอยเปียก มูลฝอยแห้ง มูลฝอยที่สามารถนำกลับมา ใช้ใหม่ (Recycle) มูลฝอยอันตราย และมูลฝอยติดเชื้อ (สำหรับทั้งหน้ากากอนามัยใช้แล้ว)</p> <p>2) โดยกำหนดสีของถัง มูลฝอยและถังขยะที่มีตัวอักษรแสดงประเภทถัง รองรับมูลฝอยให้ชัดเจน ดังนี้</p> <ul style="list-style-type: none"> - ถังรองรับมูลฝอยเปียก สีเขียว ภายในมีถุงสีดำ รองรับมูลฝอยอีกชั้น - ถังรองรับมูลฝอยแห้ง สีฟ้า ภายในมีถุงสีดำ รองรับ มูลฝอยอีกชั้น - ถังรองรับมูลฝอยที่สามารถนำกลับมา ใช้ใหม่ (Recycle) สีเหลือง ภายในถุงใส่รองรับ มูลฝอยอีกชั้น 	<p>- โครงการต้องจัดให้มีถังรองรับมูลฝอย จำนวน 5 ถึง ในห้องพัก มูลฝอยประจําขึ้นของแต่ละอาคาร สำหรับรองรับ มูลฝอยเปียก มูลฝอยแห้ง มูลฝอยที่สามารถนำกลับมา ใช้ใหม่ (Recycle) มูลฝอยอันตราย และมูลฝอยติดเชื้อ (สำหรับทั้งหน้ากากอนามัยใช้แล้ว)</p>	-	ภาพที่ 2.5

ตารางที่ 2 แบบรายงานผลการปฏิบัติตามมาตรการป้องกันและแก้ไขผลกระทบสิ่งแวดล้อมของโครงการ เสนอสิทธิ เอ็มอาร์ที บางแค เฟส 1

องค์ประกอบทางสิ่งแวดล้อมและคุณค่าต่าง ๆ	มาตรการป้องกันและแก้ไขผลกระทบสิ่งแวดล้อม	ผลการปฏิบัติตามมาตรการฯ	ปัญหาอุปสรรคและแนวทางแก้ไข	เอกสารอ้างอิง
3. คุณค่าการใช้ประโยชน์ของมนุษย์				
3.6 การจัดการมูลฝอย (ต่อ)	<ul style="list-style-type: none"> - ถึงรองรับมูลฝอยอันตราย สีส้ม ภายในถังมีถุงสีส้ม รองรับมูลฝอยอันตราย โดยปิดฉลากข้างถังรองรับ มูลฝอย “มูลฝอยอันตราย” - ถึงรองรับมูลฝอยติดเชื้อ สีแดง ภายในถังมีถุงสีแดง รองรับ โดยจะปิดฉลากข้างถัง รองรับมูลฝอย “มูลฝอยติดเชื้อ (สำหรับทั้งหน้ากากอนามัยใช้แล้ว)” ขนาด 60 ลิ. 			
	2) จัดให้มีพนักงานทำความสะอาดจัดเก็บมูลฝอยจากถัง รองรับมูลฝอย คัดแยกมูลฝอย นำไปรวมไว้ที่ห้องพัก มูลฝอยรวม เพื่อให้รถขนมูลฝอยสำนักงานเขตบางแค มาจัดเก็บต่อไป	- จัดให้มีพนักงานทำความสะอาดจัดเก็บมูลฝอยจากถัง รองรับมูลฝอย คัดแยกมูลฝอย นำไปรวมไว้ที่ห้องพัก มูลฝอยรวม เพื่อให้รถขนมูลฝอยสำนักงานเขตบางแค มาจัดเก็บต่อไป	-	ภาพที่ 2.5
	3) จัดให้มีห้องพักมูลฝอยรวม จำนวน 1 แห่ง ตั้งอยู่บริเวณชั้น 1 แบ่งออกเป็น 4 ห้อง ประกอบด้วยห้องพักมูลฝอยแห้ง สำหรับรองรับมูลฝอยแห้งทั่วไป ห้องพักมูลฝอยที่สารภีนำใหม่ มูลฝอยอันตรายและมูลฝอยติดเชื้อ	- โครงการก่อสร้างจัดให้มีห้องพักมูลฝอยรวม จำนวน 1 แห่ง ตั้งอยู่บริเวณชั้น 1 ประกอบด้วย ห้องพักมูลฝอยแห้ง สำหรับรองรับมูลฝอยแห้งทั่วไป ห้องพักมูลฝอยที่สารภีนำกลับมาใช้ใหม่ มูลฝอยอันตรายและมูลฝอยติดเชื้อ	-	ภาพที่ 2.5

ตารางที่ 2 แบบรายงานผลการปฏิบัติตามมาตรการป้องกันและแก้ไขผลกระทบสิ่งแวดล้อมของโครงการ เสนาธิพิทักษ์แอร์ที บางแค เฟส 1

องค์ประกอบทาง สิ่งแวดล้อมและ คุณค่าต่าง ๆ	มาตรการป้องกันและแก้ไขผลกระทบ สิ่งแวดล้อม	ผลการปฏิบัติตามมาตรการฯ	ปัญหา อุปสรรค และแนวทางแก้ไข	เอกสารอ้างอิง
3. คุณค่าการใช้ประโยชน์ของมนุษย์				
3.6 การจัดการมูลฝอย (ต่อ)	<p>(สำหรับทั้งหมวกก อนามัยใช้แล้ว) และห้องพัก มูลฝอยเปียกสำหรับรองรับ มูลฝอยเปียก มีขนาด พื้นที่จัดเก็บมูลฝอยรวม 13.66 ตร.ม. สามารถ รองรับปริมาณมูลฝอยได้ 16.39 ลบ.ม. (ความสูง ในการเก็บกองที่ 1.20 ม.) รายละเอียดดังนี้</p> <ul style="list-style-type: none">■ พื้นที่พื้มูลฝอยเปียก ความจุ 2.84ลบ.ม. สามารถ กักเก็บมูลฝอยเปียกปริมาตร 0.65 ลบ.ม./วัน ได้ ไม่น้อยกว่า 3 วัน■ พื้นที่พื้มูลฝอยแห้ง มีความจุ 8.39 ลบ.ม. สามารถ กักเก็บมูลฝอยแห้งปริมาตร 1.96 ลบ.ม./วัน ได้ ไม่น้อยกว่า 3 วัน■ พื้นที่พื้มูลฝอยที่สามารถนำกลับมาใช้ใหม่ ความจุ 4.24 ลบ.ม. สามารถกักเก็บมูลฝอยที่ สามารถนำ กลับมาใช้ใหม่ ปริมาตร 0.94 ลบ.ม./วัน ได้ ไม่น้อยกว่า 3 วัน			

ตารางที่ 2 แบบรายงานผลการปฏิบัติตามมาตรการป้องกันและแก้ไขผลกระทบสิ่งแวดล้อมของโครงการ เสนอสิทธิ เอ็มอาร์ที บางแค เฟส 1

องค์ประกอบทาง สิ่งแวดล้อมและ คุณค่าต่าง ๆ	มาตรการป้องกันและแก้ไขผลกระทบ สิ่งแวดล้อม	ผลการปฏิบัติตามมาตรการฯ	ปัญหาอุปสรรค และแนวทางแก้ไข	เอกสารอ้างอิง
3. คุณค่าการใช้ประโยชน์ของมนุษย์				
3.6 การจัดการมูลฝอย (ต่อ)	<ul style="list-style-type: none"> พื้นที่ที่พิกัดของอันตรายความจุ 0.92 ลบ.ม. สามารถ กักเก็บมูลฝอยอันตรายปริมาณ 0.04ลบ.ม./วัน ได้ไม่น้อยกว่า 15 วัน 			
	4) จัดให้มีถังรองรับมูลฝอยติดเชื้อ (สำหรับทั้ง หน้ากากอนามัยใช้แล้ว) ขนาด 120 ลิ. ตั้งไว้ในพื้นที่ที่พิกัดของ อันตรายของโครงการ	<ul style="list-style-type: none"> โครงการต้องจัดให้มีถังรองรับมูลฝอยติดเชื้อ (สำหรับทั้ง หน้ากากอนามัยใช้แล้ว) ขนาด 120 ลิ. ตั้งไว้ในพื้นที่ที่พิกัดของ อันตรายของโครงการ 	-	-
	5) รมรณกัให้ผู้พักอาศัยและพนักงานประจำ ล่างาน โครงการคัดแยกประเภทมูลฝอย โดย จะจัดให้มีถัง รองรับมูลฝอยแยกประเภท ภายใน พ้องพิกัดของ ปรจจำช่น	<ul style="list-style-type: none"> โครงการจะต้องรณรณกัให้ผู้พักอาศัยและพนักงานประจำ ล่างาน โครงการคัดแยกประเภทมูลฝอย โดยจะจัดให้มี ถัง รองรับมูลฝอยแยกประเภท ภายในพ้องพิกัดของ ปรจจำช่น 	-	-
	6) ก่อนรวบรวมมูลฝอยจากจุดต่างๆ ไปยังห้องพัก มูลฝอย ของโครงการต้องมดปากถุงให้แน่นเพื่อ ป้องกันมูลฝอย กระจายและสะดวกต่อ การขนย้าย	<ul style="list-style-type: none"> โครงการต้องกำชบให้เจ้าหน้าที่ ก่อนรวบรวมมูลฝอยจาก จุดต่างๆ ไปยังห้องพักมูลฝอย ของโครงการต้องมดปากถุง ให้แน่นเพื่อป้องกันมูลฝอย กระจายและสะดวกต่อ การขนย้าย 	-	ภาพที่ 2.5

ตารางที่ 2 แบบรายงานผลการปฏิบัติตามมาตรการป้องกันและแก้ไขผลกระทบสิ่งแวดล้อมของโครงการ เสนอสิทธิ เอ็มอาร์ที บางแค เฟส 1

องค์ประกอบทางสิ่งแวดล้อมและคุณค่าต่าง ๆ	มาตรการป้องกันและแก้ไขผลกระทบสิ่งแวดล้อม	ผลการปฏิบัติตามมาตรการฯ	ปัญหาอุปสรรคและแนวทางแก้ไข	เอกสารอ้างอิง
3. คุณค่าการใช้ประโยชน์ของมนุษย์				
3.6 การจัดการมูลฝอย	7) ทำความสะอาดห้องพักขยะประจำชั้น และห้องพักขยะรวมของโครงการทุกสัปดาห์	- จัดให้มีเจ้าหน้าที่ ทำความสะอาดห้องพักขยะประจำชั้น และห้อง พักขยะรวมของโครงการทุกสัปดาห์	-	ภาพที่ 2.5
	8) จัดให้มีการบำบัดกลิ่นจากห้องพักมูลฝอยเปียก เพื่อลด ผลกระทบด้านกลิ่น โดยออกแบบให้มีพัดลมดูดอากาศ จากห้องพักมูลฝอยเปียกมาบำบัดยังบ่อดินที่ใช้สำหรับ บำบัดอากาศจากห้องพักมูลฝอย ซึ่งมีอัตราการดูด อากาศจากห้องพักมูลฝอยเปียก 0.0056 ลบ.ม./วินาที (กำหนดอัตราการดูดอากาศไม่น้อยกว่า 4 เท่าของ ปริมาตรห้องพักมูลฝอยเปียก/ชม.) ต้องใช้พื้นที่ในการ บำบัด 1.02 ตร.ม. (ระยะเวลาสัมผัสอากาศของบ่อปูย หนักไม่น้อยกว่า 60 วินาที) โดยโครงการ ได้จัดให้มี พื้นที่สำหรับบำบัดโดยใช้บ่อปูยหมัก (Bio-filter) ขนาด 1.1 ตร.ม. (กว้าง 1 ม. X ยาว 1.10 ม.) ความลึก 0.60 ม. พบว่าเพียงพอต่อการบำบัดอากาศจากห้องพักมูลฝอยเปียก	- โครงการต้องจัดให้มีการบำบัดกลิ่นจากห้องพักมูลฝอยเปียก เพื่อลด ผลกระทบด้าน	-	-

องค์ประกอบทาง สิ่งแวดล้อมและ คุณค่าต่าง ๆ	มาตรการป้องกันและแก้ไขผลกระทบ สิ่งแวดล้อม	ผลการปฏิบัติตามมาตรการฯ	ปัญหา อุปสรรค และแนวทางแก้ไข	เอกสารอ้างอิง
3. คุณค่าการใช้ประโยชน์ของมนุษย์				
3.6 การจัดการมูลฝอย (ต่อ)	9) จัดให้มีรางระบายน้ำภายในห้องพักขยะรวมและเชื่อม ท่อน้ำขยะต่อกับระบบบำบัดเพื่อรวบรวมน้ำขยะและนำล้างทำความสะอาดก่อนที่จะรวบรวมเข้าสู่ระบบบำบัดน้ำเสีย	- โครงการต้องจัดให้มีรางระบายน้ำภายในห้องพักขยะรวมและเชื่อม ท่อน้ำขยะต่อกับระบบบำบัดเพื่อรวบรวมน้ำขยะและนำล้างทำความสะอาด ก่อนที่จะรวบรวมเข้าสู่ระบบบำบัดน้ำเสีย	-	ภาพที่ 2.11
	10) ห้องพักมูลฝอยจะต้องมีประตูปิดมิดชิด เพื่อป้องกัน กลิ่นรบกวนผู้อยู่อาศัยและชุมชนบริเวณใกล้เคียง โดย เปิดประตูเฉพาะช่วงที่มีการเก็บขนมูลฝอยเท่านั้น	- ห้องพักมูลฝอยของโครงการจะต้องมีประตูปิดมิดชิด เพื่อป้องกัน กลิ่นรบกวนผู้อยู่อาศัยและชุมชนบริเวณใกล้เคียง	-	ภาพที่ 2.5
	11) จัดให้มีพนักงานคอยดูแลรักษาความสะอาดบริเวณ บริเวณ ห้องพักมูลฝอยแต่ละชั้นและห้องพักมูลฝอยรวม	- กำชับให้พนักงานคอยดูแลรักษาความสะอาดบริเวณห้องพักมูลฝอยแต่ละชั้นและห้องพักมูลฝอยรวม	-	ภาพที่ 2.5
	12) ควบคุมพนักงานไม่ให้นำมูลฝอยมากองไว้รอบการเก็บขน	- โครงการต้องควบคุมพนักงานไม่ให้นำมูลฝอยมากองไว้รอบการเก็บขน	-	ภาพที่ 2.5
	13) ติดตามประสานงานการจัดเก็บมูลฝอยของสำนักงาน เขตบางแคให้มาเก็บมูลฝอยจากโครงการอย่างสม่ำเสมอโดยไม่มีการตกค้าง	- ติดตามประสานงานการจัดเก็บมูลฝอยของสำนักงาน เขตบางแคให้มาเก็บมูลฝอยจากโครงการอย่างสม่ำเสมอโดยไม่มีการตกค้าง	-	ภาพที่ 2.5

ตารางที่ 2 แบบรายงานผลการปฏิบัติตามมาตรการป้องกันและแก้ไขผลกระทบสิ่งแวดล้อมของโครงการ เสนอครั้งที่ ๒ ครั้งที่ ๑

องค์ประกอบทางสิ่งแวดล้อมและคุณค่าต่าง ๆ	มาตรการป้องกันและแก้ไขผลกระทบสิ่งแวดล้อม	ผลการปฏิบัติตามมาตรการ	ปัญหาอุปสรรคและแนวทางแก้ไข	เอกสารอ้างอิง
3. คุณค่าการใช้ประโยชน์ของมนุษย์				
3.6 การจัดการมูลฝอย (ต่อ)	14) กำหนดให้พนักงานโครงการจัดเก็บมูลฝอยจากที่พัก มูลฝอยประจำวัน วันละ 1 ครั้ง โดยรวบรวมใส่ถุงแยกตามประเภทมูลฝอยและมัดปากถุงให้แน่น จากนั้นบรรจุใส่ภาชนะรองรับมูลฝอย เพื่อป้องกันการปนเปื้อนหรือการรั่วไหลน้ำชะล้างสู่พื้น แล้วรวบรวมไปเก็บไว้ในห้องพักมูลฝอยรวม	- กำชับให้พนักงานโครงการจัดเก็บมูลฝอยจากที่พัก มูลฝอยประจำวันทุกวัน วันละ 1 ครั้ง	-	ภาพที่ 2.5
	15) จัดให้มีอุปกรณ์ป้องกันอันตรายส่วนบุคคล สำหรับ พนักงานเก็บขยะของโครงการ ได้แก่ ผ้ากันเปื้อน ผ้า ปิดปาก-จมูก ถุงมือยางหนา และรองเท้าบูท และออก กฤกระเบียบบังคับอย่างเข้มงวดให้พนักงานเก็บขยะ ของโครงการ ต้องสวมใส่อุปกรณ์ป้องกันอันตรายส่วนบุคคล	- โครงการต้องจัดให้มีอุปกรณ์ป้องกันอันตรายส่วนบุคคล สำหรับ พนักงานเก็บขยะของโครงการ ได้แก่ ผ้ากันเปื้อน ผ้า ปิดปาก-จมูก ถุงมือยางหนา และรองเท้าบูท	-	ภาพที่ 2.5
	16) จัดให้มีเจ้าหน้าที่คอยควบคุมและอำนวยความสะดวก ด้านการจราจร เมื่อมีรถเก็บขนมูลฝอยของสำนักงาน เขตบางแคเข้ามาเก็บขนมูลฝอยไปกำจัด	- โครงการต้องกำชับให้เจ้าหน้าที่คอยควบคุมและอำนวยความสะดวก ด้านการจราจร เมื่อมีรถเก็บขนมูลฝอยของสำนักงาน เขตบางแคเข้ามาเก็บขนมูลฝอยไปกำจัด	-	ภาพที่ 2.3

ตารางที่ 2 แบบรายงานผลการปฏิบัติตามมาตรการป้องกันและแก้ไขผลกระทบสิ่งแวดล้อมของโครงการ เสนาธิการท์ เอ็มอาร์ที บางแค เฟส 1

องค์ประกอบทาง สิ่งแวดล้อมและ คุณค่าต่าง ๆ	มาตรการป้องกันและแก้ไขผลกระทบ สิ่งแวดล้อม	ผลการปฏิบัติตามมาตรการฯ	ปัญหาอุปสรรค และแนวทางแก้ไข	เอกสารอ้างอิง
3. คุณค่าการใช้ประโยชน์ของมนุษย์				
3.6 การจัดการมูลฝอย (ต่อ)	โดยจะติดตั้ง กรวยสีส้ม เพื่อเป็นสัญญาณแจ้งให้ รถภายในโครงการ ทราบ และให้เพิ่มความ ระมัดระวังในการขับขี		-	-

ตารางที่ 2 แบบรายงานผลการปฏิบัติตามมาตรการป้องกันและแก้ไขผลกระทบสิ่งแวดล้อมของโครงการ เสนอสิทธิเอ็มอาร์ที บางแค เฟส 1

องค์ประกอบทาง สิ่งแวดล้อมและ คุณค่าต่าง ๆ	มาตรการป้องกันและแก้ไขผลกระทบ สิ่งแวดล้อม	ผลการปฏิบัติตามมาตรการฯ	ปัญหาอุปสรรค และแนวทางแก้ไข	เอกสารอ้างอิง
3. คุณค่าการใช้ประโยชน์ของมนุษย์				
3.7 การใช้ไฟฟ้า	1) รณรงค์ให้ผู้พักอาศัยใช้ไฟฟ้าอย่างประหยัด	- โครงการต้องรณรงค์ให้ผู้พักอาศัยใช้ไฟฟ้าอย่างประหยัด	-	-
	2) จัดให้มีการตรวจสอบความปลอดภัยของหม้อแปลงไฟฟ้าและระบบไฟฟ้าในโครงการ	- จัดให้มีการตรวจสอบความปลอดภัยของหม้อแปลงไฟฟ้าและระบบไฟฟ้าในโครงการปีละ 1 ครั้ง	-	-
	3) ติดตั้งไฟส่องสว่างโดยรอบพื้นที่โครงการให้เพียงพอ	- โครงการต้องติดตั้งไฟส่องสว่างโดยรอบพื้นที่โครงการให้เพียงพอ	-	-

ตารางที่ 2 แบบรายงานผลการปฏิบัติตามมาตรการป้องกันและแก้ไขผลกระทบสิ่งแวดล้อมของโครงการ เสนอক্তিพท์เอ็มอาร์ที บางแค เฟส 1

องค์ประกอบทาง สิ่งแวดล้อมและ คุณค่าต่าง ๆ	มาตรการป้องกันและแก้ไขผลกระทบ สิ่งแวดล้อม	ผลการปฏิบัติตามมาตรการฯ	ปัญหาอุปสรรค และแนวทางแก้ไข	เอกสารอ้างอิง
3. คุณค่าการใช้ประโยชน์ของมนุษย์				
3.8 การป้องกันอัคคีภัย	<p>1) ระบบตรวจสอบและแจ้งเหตุเพลิงไหม้</p> <p>ระบบตรวจสอบและแจ้งเหตุเพลิงไหม้ที่มีทั้งที่เป็นระบบอัตโนมัติ และระบบแจ้งเหตุด้วยมือ สามารถตรวจจับ และแจ้งเหตุเพลิงไหม้ในลักษณะจุด หรือพื้นที่ที่เกิดเหตุ ให้ผู้รับแจ้ง ได้รับทราบ ได้แก่ แผงควบคุมระบบ แจ้งเหตุ อัคคีภัย (Fire Alarm Control Panel: FCP) เครื่องตรวจจับควัน (Smoke Detector: SD) เครื่องตรวจจับความร้อน (Heat Detector: H) ปุ่มกดแจ้ง สัญญาณอัคคีภัย (Fire Alarm Manual station) และ อุปกรณ์ส่งเสียงสัญญาณแจ้งเหตุ (Fire Alarm Indicating Device)</p> <p>2) จัดให้มีระบบดับเพลิง ได้แก่</p> <ul style="list-style-type: none"> - หัวรับน้ำดับเพลิง (Fire Department Connection) ติดตั้ง จำนวน 1 จุด บริเวณด้านหน้าอาคาร โครงการ ด้านทิศตะวันออก 	<p>- โครงการต้องจัดให้มีระบบตรวจสอบและแจ้งเหตุเพลิงไหม้ที่มีทั้งที่เป็นระบบ อัตโนมัติ และระบบแจ้งเหตุด้วยมือ สามารถตรวจจับ และแจ้งเหตุเพลิงไหม้ในลักษณะจุด หรือพื้นที่ที่เกิดเหตุ ให้ผู้รับแจ้ง ได้รับทราบ</p> <p>- โครงการต้องจัดให้มีระบบดับเพลิง ภายในโครงการตามมาตรฐาน ตามมาตรการดังกล่าว</p>	<p>-</p> <p>-</p>	<p>ภาพที่ 2.9</p> <p>ภาพที่ 2.9</p>

ตารางที่ 2 แบบรายงานผลการปฏิบัติตามมาตรการป้องกันและแก้ไขผลกระทบสิ่งแวดล้อมของโครงการ เสนาธิพิทักษ์ เหมอาร์ที บางแค เฟส 1

องค์ประกอบทางสิ่งแวดล้อมและคุณค่าต่าง ๆ	มาตรการป้องกันและแก้ไขผลกระทบสิ่งแวดล้อม	ผลการปฏิบัติตามมาตรการฯ	ปัญหา อุปสรรค และแนวทางแก้ไข	เอกสารอ้างอิง
3. คุณค่าการใช้ประโยชน์ของมนุษย์				
3.8 การป้องกันอัคคีภัย (ต่อ)	<ul style="list-style-type: none">- ระบบน้ำสำรองดับเพลิง (Fire Water Reserve) โครงการ ได้จัดให้มีน้ำสำรองดับเพลิงในอาคารอยู่ อาคารรวม (อาคารชุด) ซึ่งสามารถสำรองดับเพลิงได้ ประมาณ 41 นาที โดยแหล่งน้ำดับเพลิงของโครงการ มาจากถังเก็บน้ำสำรองดับเพลิงชั้นหลังคา- ระบบท่อน้ำดับเพลิงหรือท่อเย็น (Standpipe System) มีระบบท่อจ่ายน้ำดับเพลิงหรือท่อเย็นของ โครงการจำนวน 3 ท่อ- ตู้เก็บสายฉีดน้ำดับเพลิง (Fire Hose Cabinet) ติดตั้ง ให้มีระยะถึงพื้นที่ทุกส่วนของอาคาร ภายในตู้ เก็บสายฉีดน้ำดับเพลิง ประกอบด้วยชุดสายฉีดน้ำ ดับเพลิง (Fire House Reel) วาล์วสำหรับเชื่อมสายดับเพลิง ขนาดเส้นผ่านศูนย์กลาง 65 มม. และถัง ดับเพลิงมือถือแบบผงเคมีแห้ง (Dry Chemical) ขนาด 10 ปอนด์			

ตารางที่ 2 แบบรายงานผลการปฏิบัติตามมาตรการป้องกันและแก้ไขผลกระทบสิ่งแวดล้อมของโครงการ เสนาธิพิทักษ์ เอ็มอาร์ที บางแค เฟส 1

องค์ประกอบทางสิ่งแวดล้อมและคุณค่าต่าง ๆ	มาตรการป้องกันและแก้ไขผลกระทบสิ่งแวดล้อม	ผลการปฏิบัติตามมาตรการฯ	ปัญหาอุปสรรคและแนวทางแก้ไข	เอกสารอ้างอิง
3. คุณค่าการใช้ประโยชน์ของมนุษย์				
3.8 การป้องกันอัคคีภัย (ต่อ)	<ul style="list-style-type: none"> - ถึงดับเพลิงแบบมือถือ (Portable Fire Extinguisher) นอกจากที่โครงการจะติดตั้งถึงดับเพลิงแบบมือถือไว้กับผู้เก็บสายฉีดน้ำดับเพลิง (FHC) แล้ว ได้ติดตั้ง เพิ่มเติมนในพื้นที่ต่างๆ โดยจัดให้ถึงดับเพลิงแบบมือถือชนิดผงเคมี ABC ขนาด 4.5 กก. (10 ปอนด์) จำนวน 1 ถึง และชนิดก๊าซคาร์บอนไดออกไซด์ (CO2) ขนาด 4.5 กก. (10 ปอนด์) 			
	<p>3) ความสามารถในการล้มเสี่ยงคนออกนอกอาคาร</p> <p>ในอาคารอยู่อาศัยรวม (อาคารชุด) จัดให้มีบันไดหนีไฟ ในอาคารชุดเพื่อการอพยพจำนวน 3 บันได โดยชั้นที่ 1 สามารถเปิดออกสู่ภายนอกได้โดยตรง โดยระยะเวลาในการอพยพหนีไฟออกจากอาคารโดยใช้นันไดหนีไฟพบว่าจะใช้เวลาประมาณ 12 นาที</p>	<p>- โครงการจัดให้มีบันไดหนีไฟ ในอาคารชุดเพื่อการอพยพจำนวน 3 บันได โดยชั้นที่ 1 สามารถเปิดออกสู่ภายนอกได้โดยตรง โดยระยะเวลาในการอพยพหนีไฟออกจากอาคารโดยใช้นันไดหนีไฟพบว่าจะใช้เวลาประมาณ 12 นาที</p>	-	ภาพที่ 2.9

ตารางที่ 2 แบบรายงานผลการปฏิบัติตามมาตรการป้องกันและแก้ไขผลกระทบสิ่งแวดล้อมของโครงการ เสนาธิพิทักษ์ เอ็มอาร์ที บางแค เฟส 1

องค์ประกอบทาง สิ่งแวดล้อมและ คุณค่าต่าง ๆ	มาตรการป้องกันและแก้ไขผลกระทบ สิ่งแวดล้อม	ผลการปฏิบัติตามมาตรการฯ	ปัญหาอุปสรรค และแนวทางแก้ไข	เอกสารอ้างอิง
3. คุณค่าการใช้ประโยชน์ของมนุษย์				
3.8 การป้องกันอัคคีภัย (ต่อ)	<p>4) จุดรวมพล จัดพื้นที่ภายนอกอาคารสำหรับใช้เป็นจุด รวมพลจำนวน 2 จุด ขนาดพื้นที่รวม 168.75 ตร.ม.</p> <ul style="list-style-type: none"> - จุดรวมพลที่ 1 จุดรวมพลด้านทิศตะวันตก ขนาด พื้นที่ เท่ากับ 57.42 ตร.ม. สำหรับรองรับผู้พักอาศัย ชั้นที่ 2-3 (ห้องชุดพักอาศัย จำนวน 60 ห้อง) มีจำนวนผู้พักอาศัย 180 คนและพนักงานโครงการ 6 คน รวมจำนวน 186 คน คิดเป็นสัดส่วนพื้นที่จุดรวมพลต่อผู้พักอาศัย 0,31 ตร.ม./คน - จุดรวมพลที่ 2 จุดรวมพลด้านทิศใต้ ขนาดพื้นที่ เท่ากับ 111.33 ตร.ม. สำหรับรองรับผู้พักอาศัยชั้นที่ 4-8 (มีห้องชุดจำนวน 150 ห้อง) มีจำนวนผู้พักอาศัย จำนวน 450 คน คิดเป็นสัดส่วนพื้นที่จุดรวมพลต่อผู้พักอาศัย 0.25 ตร.ม./คน 	โครงการต้องจัดพื้นที่ภายนอกอาคารสำหรับใช้เป็นจุดรวมพลจำนวน 2 จุด	-	ภาพที่ 2.9

ตารางที่ 2 แบบรายงานผลการปฏิบัติตามมาตรการป้องกันและแก้ไขผลกระทบสิ่งแวดล้อมของโครงการ เสนอครั้งที่ ๒ ครั้งที่ ๑

องค์ประกอบทาง สิ่งแวดล้อมและ คุณค่าต่าง ๆ	มาตรการป้องกันและแก้ไขผลกระทบ สิ่งแวดล้อม	ผลการปฏิบัติตามมาตรการ	ปัญหาอุปสรรค และแนวทางแก้ไข	เอกสารอ้างอิง
3. คุณค่าการใช้ประโยชน์ของมนุษย์				
3.8 การป้องกันอัคคีภัย (ต่อ)	<p>5) จัดให้มีการตรวจสอบระบบป้องกันและเตือน อัคคีภัย และมาตรการด้านความปลอดภัย เพื่อ ป้องกันการเกิด เหตุเพลิงไหม้</p> <ul style="list-style-type: none"> - ตรวจสอบระบบป้องกันอัคคีภัยของ โครงการ ให้มี ประสิทธิภาพและพร้อมใช้ งาน ทุก 3 เดือน หรือตาม คู่มือการ ตรวจสอบอุปกรณ์ ตลอดจนระยะเวลาเปิด ดำเนินการ 	- จัดให้มีเจ้าหน้าที่โครงการตรวจสอบระบบป้องกัน อัคคีภัยของโครงการ ให้มี ประสิทธิภาพและพร้อมใช้ งาน ทุก 3 เดือน หรือตาม คู่มือการตรวจสอบอุปกรณ์ ตลอดระยะเวลาเปิด ดำเนินการ	-	ภาพที่ 2.9

ตารางที่ 2 แบบรายงานผลการปฏิบัติตามมาตรการป้องกันและแก้ไขผลกระทบสิ่งแวดล้อมของโครงการ เสนอสิทธิ เอ็มอาร์ที บางแค เฟส 1

องค์ประกอบทาง สิ่งแวดล้อมและ คุณค่าต่าง ๆ	มาตรการป้องกันและแก้ไขผลกระทบ สิ่งแวดล้อม	ผลการปฏิบัติตามมาตรการฯ	ปัญหาอุปสรรค และแนวทางแก้ไข	เอกสารอ้างอิง
3. คุณค่าการใช้ประโยชน์ของมนุษย์				
3.8 การป้องกันอัคคีภัย (ต่อ)	<ul style="list-style-type: none"> - ประชาสัมพันธ์ให้ผู้พักอาศัยมีความระมัดระวังและตรวจสอบการทิ้งก้นหรี การจุดธูปเทียนภายใน ห้องพักอาศัย และการถอดปลั๊กอุปกรณ์ไฟฟ้าต่างๆ ก่อนออกจากห้องพัก - ประชาสัมพันธ์ให้ผู้พักอาศัยใช้อุปกรณ์ไฟฟ้าที่ได้มาตรฐานฯ - ตรวจสอบสายไฟฟ้าส่วนกลาง ระบบไฟฟ้าในโครงการ ให้อยู่ในสภาพพร้อมใช้งานอยู่เสมอ ทุก 3 เดือน ตลอด ระยะเวลาในการ 	-	นิติ ธิ อ ง ประชาสัมพันธ์ ประชาชนพันธุ์ตาม มาตรการดังกล่าวให้ ครบถ้วน	-
6) จัดอบรมและซ้อมการอพยพ	<ul style="list-style-type: none"> - จัดให้มีการอบรมและซักซ้อมแผนการอพยพคนกรณีเพลิงไหม้อย่างน้อยปีละ 1 ครั้งโดยติดต่อประสานงาน กับสถานีดับเพลิงและกู้ภัยบางแค ให้นำจัดอบรมและซักซ้อมแผนอพยพหนีไฟให้กับโครงการ 	- โครงการจัดให้มีการอบรมและซักซ้อมแผนการอพยพคนกรณีเพลิงไหม้อย่างน้อยปีละ 1 ครั้งโดยติดต่อประสานงาน กับสถานีดับเพลิงและกู้ภัยบางแค ให้นำจัดอบรมและ ซักซ้อมแผนอพยพหนีไฟให้กับโครงการ	-	ภาคผนวก 2.8

ตารางที่ 2 แบบรายงานผลการปฏิบัติตามมาตรการป้องกันและแก้ไขผลกระทบสิ่งแวดล้อมของโครงการ เสนอที่ เอ็มอาร์ที บางแค เฟส 1

องค์ประกอบทาง สิ่งแวดล้อมและ คุณค่าต่าง ๆ	มาตรการป้องกันและแก้ไขผลกระทบ สิ่งแวดล้อม	ผลการปฏิบัติตามมาตรการฯ	ปัญหา อุปสรรค และแนวทางแก้ไข	เอกสารอ้างอิง
3. คุณค่าการใช้ประโยชน์ของมนุษย์				
3.8 การป้องกันอัคคีภัย (ต่อ)	<ul style="list-style-type: none"> กำหนดให้ทีมดับเพลิงของโครงการจะต้องเข้ารับการอบรมเบื้องต้นจากสำนักป้องกันและบรรเทาสาธารณภัย หรือหน่วยราชการอื่นที่เกี่ยวข้อง ภายใน 1 ปี 	<ul style="list-style-type: none"> กำหนดให้ทีมดับเพลิงของโครงการจะต้องเข้ารับการอบรมเบื้องต้นจากสำนักป้องกันและบรรเทา สาธารณภัย หรือหน่วยราชการอื่นที่เกี่ยวข้อง ภายใน 1 ปี นับตั้งแต่เปิดดำเนินโครงการ และหลังจากนั้นให้ทำการอบรมต่อเนื่องทุก 3 ปี 	-	ภาคผนวก 2.8

ตารางที่ 2 แบบรายงานผลการปฏิบัติตามมาตรการป้องกันและแก้ไขผลกระทบสิ่งแวดล้อมของโครงการ เสนอที่ เอ็มอาร์ที บางแค เฟส 1

องค์ประกอบทางสิ่งแวดล้อมและคุณค่าต่าง ๆ	มาตรการป้องกันและแก้ไขผลกระทบสิ่งแวดล้อม	ผลการปฏิบัติตามมาตรการฯ	ปัญหาอุปสรรคและแนวทางแก้ไข	เอกสารอ้างอิง
3. คุณค่าการใช้ประโยชน์ของมนุษย์				
3.9 ระบบระบายอากาศ	1) ดูแลตรวจสอบอุปกรณ์ที่ใช้ระบายอากาศให้สามารถใช้งานได้อยู่เสมอ โดยจะตรวจสอบช่องเปิดต่างๆ ไม่ให้มีสิ่งกีดขวางกั้น	- โครงการต้องดูแลตรวจสอบอุปกรณ์ที่ใช้ระบายอากาศให้สามารถใช้งานได้อยู่เสมอ โดยจะตรวจสอบช่องเปิดต่างๆ ไม่ให้มีสิ่งกีดขวางกั้น	-	ภาพที่ 2.1
	2) ติดตั้งป้ายห้ามติดเครื่องย่นตั้งไว้ภายในบริเวณที่จอดรถ ให้สามารถสังเกตได้อย่างชัดเจนและทั่วถึง	- โครงการติดตั้งป้ายห้ามติดเครื่องย่นตั้งไว้ภายในบริเวณที่จอดรถ ให้สามารถสังเกตได้อย่างชัดเจนและทั่วถึง	-	ภาพที่ 2.4
	3) จัดให้มีพื้นที่สีเขียวทั้งโครงการรวม 662.58 ตร.ม. เพื่อช่วยลดอุณหภูมิของบรรยากาศลงได้ทางหนึ่ง โดยมี จำนวนต้นไม้จำนวน 69 ต้น ได้แก่ <ul style="list-style-type: none"> - ต้นจิกน้ำ จำนวน 1 ต้น - ต้นแคนา จำนวน 8 ต้น - ต้นมะฮอกกานี จำนวน 50 ต้น - ต้นปาล์มยะวา จำนวน 10 ต้น ทั้งนี้โครงการสามารถปลูกพันธุ์ไม้/ต้นไม้ชนิดอื่น เพื่อช่วยลดอุณหภูมิของบรรยากาศในพื้นที่โครงการให้เทียบเท่าที่ระบุไว้ข้างต้น	- โครงการต้องจัดให้มีพื้นที่สีเขียวทั้งโครงการรวม 662.58 ตร.ม. เพื่อช่วยลดอุณหภูมิของบรรยากาศลงได้	-	ภาพที่ 2.2

ตารางที่ 2 แบบรายงานผลการปฏิบัติตามมาตรการป้องกันและแก้ไขผลกระทบสิ่งแวดล้อมของโครงการ เสนาธิพิทักษ์ เอ็มอาร์ที บางแค เฟส 1

องค์ประกอบทาง สิ่งแวดล้อมและ คุณค่าต่าง ๆ	มาตรการป้องกันและแก้ไขผลกระทบ สิ่งแวดล้อม	ผลการปฏิบัติตามมาตรการฯ	ปัญหาอุปสรรค และแนวทางแก้ไข	เอกสารอ้างอิง
3. คุณค่าการใช้ประโยชน์ของมนุษย์				
3.9 ระบบระบายอากาศ (ต่อ)	4) ตรวจสอบต้นไม้มิในโครงการให้มีสภาพสมบูรณ์ ตามที่ ระบุไว้ในรายงานฯ หากพบว่ามีการตาย จะดำเนินการ ปลูกทดแทนต้นเดิมทันที	- โครงการต้องกำจัดคนสวนตรวจสอบต้นไม้มิในโครงการให้ มีสภาพสมบูรณ์ตามที่ ระบุไว้ในรายงานฯ หากพบว่ามีการ ตายจะดำเนินการ ปลูกทดแทนต้นเดิมทันที	-	ภาพที่ 2.2

ตารางที่ 2 แบบรายงานผลการปฏิบัติตามมาตรการป้องกันและแก้ไขผลกระทบสิ่งแวดล้อมของโครงการ เสนาธิพิทักษ์ เอ็มอาร์ที บางแค เฟส 1

องค์ประกอบทางสิ่งแวดล้อมและคุณค่าต่าง ๆ	มาตรการป้องกันและแก้ไขผลกระทบสิ่งแวดล้อม	ผลการปฏิบัติตามมาตรการฯ	ปัญหาอุปสรรคและแนวทางแก้ไข	เอกสารอ้างอิง
3. คุณค่าการใช้ประโยชน์ของมนุษย์				
3.10 พื้นที่สีเขียว	1) ตรวจสอบต้นไม้ในโครงการให้มีความสมบูรณ์ตามที่ระบุไว้ในรายงาน หากพบว่าการตายจะดำเนินการปลูกทดแทนต้นเดิมทันที โดยโครงการปลูกต้นไม้ในโครงการจำนวนต้นไม้จำนวน 69 ต้น ได้แก่ <ul style="list-style-type: none"> - ต้นจิกน้ำ จำนวน 1 ต้น - ต้นแคนา จำนวน 8 ต้น - ต้นมะฮอกกานี จำนวน 50 ต้น - ต้นปาล์มชะวา จำนวน 10 ต้น 	- ตรวจสอบต้นไม้ในโครงการให้มีความสมบูรณ์ตามที่ระบุไว้ในรายงาน หากพบว่าการตายจะดำเนินการปลูกทดแทนต้นเดิมทันที	-	ภาพที่ 2.2
	2) ดูแลรักษาบำรุงพันธุ์ไม้ในพื้นที่จัดสวนให้อยู่ในสภาพดี สะอาดเรียบร้อยอยู่เสมอ ไม่เป็นแหล่งพักอาศัยของสัตว์ มีพืชหรือเป็นอันตราย	- กำชับให้คนสวนดูแลรักษา บำรุงพันธุ์ไม้ในพื้นที่จัดสวนให้อยู่ในสภาพดี สะอาดเรียบร้อยอยู่เสมอ ไม่เป็นแหล่งพักอาศัยของสัตว์ มีพืชหรือเป็นอันตราย	-	ภาพที่ 2.2
	1) ตรวจสอบและตัดแต่งไม้ยืนต้นของโครงการอยู่เสมอ เพื่อป้องกันอันตรายจากการร่วงหล่นของกิ่งไม้ของต้นไม้ต่อผู้พักอาศัยโครงการ	- โครงการต้องกำชับให้คนสวนตรวจสอบและตัดแต่งไม้ยืนต้นของโครงการอยู่เสมอ	-	ภาพที่ 2.2

ตารางที่ 2 แบบรายงานผลการปฏิบัติตามมาตรการป้องกันและแก้ไขผลกระทบสิ่งแวดล้อมของโครงการ เสนอสิทธิ เอ็มอาร์ที บางแค เฟส 1

องค์ประกอบทาง สิ่งแวดล้อมและ คุณค่าต่าง ๆ	มาตรการป้องกันและแก้ไขผลกระทบ สิ่งแวดล้อม	ผลการปฏิบัติตามมาตรการฯ	ปัญหาอุปสรรค และแนวทางแก้ไข	เอกสารอ้างอิง
3. คุณค่าการใช้ประโยชน์ของมนุษย์				
3.10 พื้นที่สีเขียว	1) ตรวจสอบและตัดแต่งพื้นที่สีเขียวบนอาคารของโครงการอยู่เสมอไม่เป็นแหล่งพักอาศัยของสัตว์มีพิษ หรือเป็นอันตราย	- กำชับให้คนสวนตรวจสอบและตัดแต่งพื้นที่สีเขียวบนอาคารของโครงการอยู่เสมอไม่เป็นแหล่งพักอาศัยของสัตว์มีพิษ หรือเป็นอันตราย	-	ภาพที่ 2.2
	2) ดูแลรักษา และตรวจสอบพันธุ์ไม้ในโครงการให้มีความสมบูรณ์ตามที่ระบุไว้ในรายงาน หากพบว่ามีอาการตายจะดำเนินการปลูกทดแทนต้นเดิมทันที	- กำชับให้คนสวนดูแลรักษา และตรวจสอบพันธุ์ไม้ในโครงการให้มีความสมบูรณ์ตามที่ระบุไว้ในรายงาน หากพบว่ามีอาการตายจะดำเนินการปลูกทดแทนต้นเดิมทันที	-	ภาพที่ 2.2
	3) ดูแลรักษาด้านไม่ให้มีกิ่งย่นหรือร่วงหล่น	- กำชับให้คนสวนดูแลรักษาด้านไม่ให้มีกิ่งย่นหรือร่วงหล่น	-	ภาพที่ 2.2

ตารางที่ 2 แบบรายงานผลการปฏิบัติตามมาตรการป้องกันและแก้ไขผลกระทบสิ่งแวดล้อมของโครงการ เสนาธิพิทักษ์ เอ็มอาร์ที บางแค เฟส 1

องค์ประกอบทางสิ่งแวดล้อมและคุณค่าต่างๆ	มาตรการป้องกันและแก้ไขผลกระทบสิ่งแวดล้อม	ผลการปฏิบัติตามมาตรการฯ	ปัญหา อุปสรรค และแนวทางแก้ไข	เอกสารอ้างอิง
3. คุณค่าการใช้ประโยชน์ของมนุษย์				
3.1.1 การใช้ไฟฟ้าและการอนุรักษ์พลังงาน	<p>1) มาตรการโดยเจ้าของโครงการ</p> <ul style="list-style-type: none">- ติดตั้งอุปกรณ์เดินสายไฟฟ้า รวมถึงสายสัญญาณทาง ไฟฟ้าสื่อสารต่างๆ ให้เป็นไปด้วยความเรียบร้อย ถูกต้องตามมาตรฐานของการไฟฟ้านครหลวง- ติดตั้งอุปกรณ์ไฟฟ้าภายในห้องพักแบบประหยัด พลังงาน และมีอายุใช้งานยาวนาน เช่น หลอด ประหยัดไฟ เป็นต้น- ตรวจสอบดูแลอุปกรณ์ไฟฟ้า และสายไฟฟ้าให้อยู่ใน สภาพดีอยู่เสมอตามคู่มือของผู้ผลิต- จัดให้มีพื้นที่สีเขียวทั้งโครงการรวม 662.58 ตร.น เพื่อ ช่วยลดปริมาณความร้อนที่สะสมของพื้นที่ที่เป็นลาน คอนกรีต และถ่ายเทตู้ตัวอาคารเวลากลางคืน	<ul style="list-style-type: none">- โครงการต้องประชาสัมพันธ์เจ้าหน้าที่ภายในโครงการให้ทราบถึงมาตรการการใช้ไฟฟ้าและการอนุรักษ์พลังงานอย่างเคร่งครัด	-	

ตารางที่ 2 แบบรายงานผลการปฏิบัติตามมาตรการป้องกันและแก้ไขผลกระทบสิ่งแวดล้อมของโครงการ เสนาธิพิทักษ์ เหมอาร์ที บางแค เฟส 1

องค์ประกอบทางสิ่งแวดล้อมและคุณค่าต่าง ๆ	มาตรการป้องกันและแก้ไขผลกระทบสิ่งแวดล้อม	ผลการปฏิบัติตามมาตรการฯ	ปัญหา อุปสรรค และแนวทางแก้ไข	เอกสารอ้างอิง
3. คุณค่าการใช้ประโยชน์ของมนุษย์				
3.11 การใช้ไฟฟ้าและการอนุรักษ์พลังงาน (ต่อ)	<ul style="list-style-type: none">- ติดตั้งระบบไฟฟ้าในพื้นที่สีเขียวและทางเดินเป็น 2 ระบบ เพื่อปิดไฟแสงสว่างบางบริเวณที่ไม่- ออกแบบตัวอาคารให้มีพื้นที่ได้รับแสงสว่างจาก ภายนอก และจัดให้มีการระบายอากาศโดยวิธี ธรรมชาติมากที่สุด เพื่อลดการใช้พลังงานให้แสงสว่าง และเครื่องปรับอากาศ- เลือกใช้อุปกรณ์/เครื่องใช้ไฟฟ้าแบบประหยัดไฟ โดยเฉพาะเครื่องปรับอากาศที่มีค่าสัมประสิทธิ์การ ทำงาน (COP) หรืออัตราส่วนประสิทธิภาพพลังงาน (EER) สูง รวมถึงสอดคล้องกับค่าการออกแบบและลักษณะใช้งาน- เลือกใช้อุปกรณ์ให้แสงสว่างชนิดประหยัดพลังงาน (LED) ในบริเวณพื้นที่โครงการทั้งในส่วนกลางและ ห้องพัสดุ			

ตารางที่ 2 แบบรายงานผลการปฏิบัติตามมาตรการป้องกันและแก้ไขผลกระทบสิ่งแวดล้อมของโครงการ เสนาธิพิทักษ์ เหมอาร์ที บางแค เฟส 1

องค์ประกอบทางสิ่งแวดล้อมและคุณค่าต่างๆ	มาตรการป้องกันและแก้ไขผลกระทบสิ่งแวดล้อม	ผลการปฏิบัติตามมาตรการฯ	ปัญหาอุปสรรคและแนวทางแก้ไข	เอกสารอ้างอิง
3. คุณค่าการใช้ประโยชน์ของมนุษย์				
3.1.1 การใช้ไฟฟ้าและการอนุรักษ์พลังงาน (ต่อ)	<p>2) มาตรการแจ้งผู้พักอาศัยให้ปฏิบัติ</p> <ul style="list-style-type: none">- ประชาสัมพันธ์วิธีการประหยัดพลังงานสำหรับผู้พักอาศัย โดยการจัดทำคู่มือการประหยัดพลังงานสำหรับแจกให้ผู้พักอาศัยทุกห้อง- รมรณกิจให้ผู้พักอาศัยใช้ไฟฟ้าอย่างประหยัด- ประชาสัมพันธ์ให้ผู้พักอาศัยควรปรับระดับอุณหภูมิ ภายให้พอเหมาะประมาณ 25-26 องศาเซลเซียส และรณรงค์ให้มีการใช้ไฟฟ้าอย่างประหยัด- ประชาสัมพันธ์ให้ผู้พักอาศัยในโครงการทำความสะอาดเครื่องปรับอากาศ โดยเฉพาะที่คอยล์ร้อน คอยล์เย็น ตัวกรองอากาศ และครีบริบายอากาศ ไม่ให้มีฝุ่นเกาะหนาเกินไป เพื่อเป็นการประหยัด พลังงานไฟฟ้า	-	นิติ บุ ค ล ด้ อ ง ประชาสัมพันธ์ให้ผู้ พักอาศัยปฏิบัติตาม มาตรการด้านการ อนุรักษ์พลังงาน	-

ตารางที่ 2 แบบรายงานผลการปฏิบัติตามมาตรการป้องกันและแก้ไขผลกระทบสิ่งแวดล้อมของโครงการ เสนอที่ เอ็มอาร์ที บางแค เฟส 1

องค์ประกอบทางสิ่งแวดล้อมและคุณค่าต่าง ๆ	มาตรการป้องกันและแก้ไขผลกระทบสิ่งแวดล้อม	ผลการปฏิบัติตามมาตรการฯ	ปัญหาอุปสรรคและแนวทางแก้ไข	เอกสารอ้างอิง
3. คุณค่าการใช้ประโยชน์ของมนุษย์				
3.12 ความปลอดภัยในชีวิตและทรัพย์สิน	1) ติดตั้งระบบกล้องวงจรปิดทั้งภายในอาคาร และที่จอดรถ และบริเวณโดยรอบอาคาร	- โครงการติดตั้งระบบกล้องวงจรปิดทั้งภายในอาคาร และที่จอดรถ และบริเวณโดยรอบอาคาร	-	ภาพที่ 2.3
	2) จัดให้มีเจ้าหน้าที่ดูแลรักษาความปลอดภัย เพื่ออำนวยความสะดวกด้านจราจร และดูแลความปลอดภัยในชีวิตและทรัพย์สินของประชาชนใน ชีวิตและทรัพย์สินของผู้พักอาศัย และโครงการ	- กำชับให้เจ้าหน้าที่รักษาความปลอดภัยอำนวยความสะดวกด้านจราจร และดูแลความปลอดภัยในชีวิตและทรัพย์สินของผู้พักอาศัยและโครงการ	-	ภาพที่ 2.2

องค์ประกอบทาง สิ่งแวดล้อมและ คุณค่าต่าง ๆ	มาตรการป้องกันและแก้ไขผลกระทบ สิ่งแวดล้อม	ผลการปฏิบัติตามมาตรการฯ	ปัญหา อุปสรรค และแนวทางแก้ไข	เอกสารอ้างอิง
4. คุณค่าต่อคุณภาพชีวิต				
4.1 สภาพเศรษฐกิจและสังคม	- ดำเนินการตามมาตรการป้องกันและแก้ไขผลกระทบด้าน การจราจร ด้านสุขภาพ ด้านการบำบัดน้ำเสีย ด้านการ จัดการมูลฝอย และด้านการบำบัดน้ำเสีย และด้านการจัดการมลพิษ และด้านการบังคับใช้กฎหมาย	- โครงการต้องดำเนินการตามมาตรการป้องกันและแก้ไขผลกระทบด้าน การจราจร ด้านสุขภาพ ด้านการบำบัดน้ำเสีย ด้านการ จัดการมูลฝอย และด้านการบังคับใช้กฎหมาย และทิศทางการพัฒนาอย่างเคร่งครัด	-	-

ตารางที่ 2 แบบรายงานผลการปฏิบัติตามมาตรการป้องกันและแก้ไขผลกระทบสิ่งแวดล้อมของโครงการ เสนาธิพิทักษ์ เหมอาร์ที บางแค เฟส 1

องค์ประกอบทาง สิ่งแวดล้อมและ คุณค่าต่าง ๆ	มาตรการป้องกันและแก้ไขผลกระทบ สิ่งแวดล้อม	ผลการปฏิบัติตามมาตรการฯ	ปัญหาอุปสรรค และแนวทางแก้ไข	เอกสารอ้างอิง
4. คุณค่าต่อคุณภาพชีวิต				
4.2 การมีส่วนร่วมของ ประชาชนและชุมชน สัมพันธ์	1) ดำเนินการตามมาตรการป้องกันและแก้ไข ผลกระทบด้านต่างๆ ได้แก่ มาตรการทั่วไปด้าน กายภาพ ชีวภาพและคุณค่าการใช้ประโยชน์ของ มนุษย์อย่างเคร่งครัด เพื่อไม่ให้เกิดผลกระทบต่อ ชุมชนใกล้เคียง	- โครงการต้องดำเนินการตามมาตรการป้องกันและแก้ไข ผลกระทบด้านต่างๆ ได้แก่ มาตรการทั่วไปด้านกายภาพ ชีวภาพและคุณค่าการใช้ประโยชน์ของมนุษย์อย่าง เคร่งครัด เพื่อ ไม่ให้เกิดผลกระทบต่อชุมชนใกล้เคียง	-	-
	2) จัดให้มีการประชาสัมพันธ์การเปิดใช้อาคาร โดย นำส่ง เอกสารมาตรการป้องกันและแก้ไข ผลกระทบช่วงเปิด ดำเนินการให้กับบ้านเรือน สถานประกอบการ และ อาคารต่างๆ ในพื้นที่ ระยะรัศมี 100 ม. จากขอบเขต พื้นที่โครงการ ก่อนการเปิดใช้อาคาร 15 วัน	- โครงการดำเนินการมาแล้วมากกว่า 1 ปี	-	-
	3) จัดให้มีแผนความรับผิดชอบต่อสังคมและ สิ่งแวดล้อม (Corporate Social Responsibility) ของโครงการ ได้แก่ ส่งเสริมการมีส่วนร่วม กิจกรรมชุมชน กิจกรรมความรับผิดชอบต่อ สังคมและสิ่งแวดล้อม เช่น	-	โครงการต้องมีการ ส่งเสริมส่วนร่วมกับ กิจกรรมชุมชน	-

ตารางที่ 2 แบบรายงานผลการปฏิบัติตามมาตรการป้องกันและแก้ไขผลกระทบสิ่งแวดล้อมของโครงการ เสนาธิพิทักษ์ เอ็มอาร์ที บางแค เฟส 1

องค์ประกอบทาง สิ่งแวดล้อมและ คุณค่าต่าง ๆ	มาตรการป้องกันและแก้ไขผลกระทบ สิ่งแวดล้อม	ผลการปฏิบัติตามมาตรการฯ	ปัญหาอุปสรรค และแนวทางแก้ไข	เอกสารอ้างอิง
4. คุณค่าต่อคุณภาพชีวิต				
4.2 การมีส่วนร่วมของ ประชาชนและชุมชน สัมพันธ์ (ต่อ)	<ul style="list-style-type: none">- ด้านภูมิทัศน์และทำความสะอาด- ด้านความปลอดภัยและอุบัติเหตุ- ด้านพัฒนาชุมชน ทำนุบำรุงประเพณีและวัฒนธรรมด้านการศึกษา- ด้านสุขภาพอนามัยและสิ่งแวดล้อมชุมชน ทั้งนี้โครงการจะเข้าร่วมและให้การสนับสนุนอย่างน้อยปีละ 1 กิจกรรมให้แก่ชุมชนใกล้เคียง ชุมชนโดยรอบ และผู้พักอาศัยในโครงการอย่างสม่ำเสมอทุก			

ตารางที่ 2 แบบรายงานผลการปฏิบัติตามมาตรการป้องกันและแก้ไขผลกระทบสิ่งแวดล้อมของโครงการ เสนอสิทธิ เอ็มอาร์ที บางแค เฟส 1

องค์ประกอบทางสิ่งแวดล้อมและคุณค่าต่างๆ	มาตรการป้องกันและแก้ไขผลกระทบสิ่งแวดล้อม	ผลการปฏิบัติตามมาตรการฯ	ปัญหาอุปสรรคและแนวทางแก้ไข	เอกสารอ้างอิง
4. คุณค่าต่อคุณภาพชีวิต				
4.4 สุขภาพโรคระบบทางเดินหายใจ	1) ระบบกำจัดก๊าซมีเทน จัดให้มีระบบกำจัดก๊าซมีเทนที่อาจ เกิดขึ้นจากระบบบำบัดน้ำเสียของโครงการ เพื่อลด ผลกระทบด้านกลิ่นต่อพื้นที่ข้างเคียงและผู้พักอาศัย ภายในโครงการ โดยจะทำการต่อท่อระบายอากาศเพื่อ รวบรวมก๊าซมีเทนจากบ่อเกรอะ ทั้งนี้ โครงการเลือกใช้ การบำบัดก๊าซมีเทนด้วย Biological Oxidation โดยเลือกใช้หมักพร้อมใช้งาน ซึ่งสามารถกำจัดก๊าซ ชีวภาพได้ 2,400 ลบ.ม./ตร.ม.-วัน สำหรับปริมาณก๊าซ มีเทนที่เกิดขึ้นจากบ่อเกรอะ 1.27 ลบ.ม./วัน ต้องใช้พื้นที่ ในการบำบัด 0.53 ตร.ม.โครงการได้จัดเตรียมพื้นที่บำบัด ก๊าซมีเทน 1 ตร.ม. (ไม่น้อยกว่า 0.53 ตร.ม.) เพื่อบำบัด มีเทนจากระบบบำบัดน้ำเสีย ซึ่งเพียงพอต่อปริมาณก๊าซ มีเทนที่เกิดขึ้นจากระบบบำบัดน้ำเสีย	- - โครงการต้องจัดให้มีระบบกำจัดก๊าซมีเทนที่อาจ เกิดขึ้นจากระบบบำบัดน้ำเสียของโครงการ เพื่อลด ผลกระทบด้านกลิ่นต่อพื้นที่ข้างเคียงและผู้พักอาศัย ภายในโครงการ โดยจะทำการต่อท่อระบายอากาศเพื่อ รวบรวมก๊าซมีเทนจากบ่อ	-	-

ตารางที่ 2 แบบรายงานผลการปฏิบัติตามมาตรการป้องกันและแก้ไขผลกระทบสิ่งแวดล้อมของโครงการ เสนาธิการที่เอ็มอาร์ที บางแค เฟส 1

องค์ประกอบทาง สิ่งแวดล้อมและ คุณค่าต่าง ๆ	มาตรการป้องกันและแก้ไขผลกระทบ สิ่งแวดล้อม	ผลการปฏิบัติตามมาตรการฯ	ปัญหาอุปสรรค และแนวทางแก้ไข	เอกสารอ้างอิง
4. คุณค่าต่อคุณภาพชีวิต				
4.4 สุขภาพ โรคระบบทางเดิน หายใจ (ต่อ)	2) ระบบกำจัดละอองลอย (Aerosol) จัดให้มีการ กำจัด ละอองน้ำเสีย โดยใช้หลักการกำจัดมลพิษ ทางอากาศโดยใช้พืช ดิน และจุลินทรีย์ที่อาศัย อยู่ในดิน ซึ่งอาศัยกระบวนการทางชีวภาพใน การกำจัดเชื้อโรคที่มาจาก ละอองน้ำเสีย โดย ระบบบำบัดน้ำเสียโครงการจะ ก่อให้เกิดปริมาณ ละอองน้ำเสียประมาณ 0.0125 ลบ.ม./ วินาที ซึ่ง ต้องใช้พื้นที่ในการบำบัด 0.94 ตร.ม. ทั้งนี้ โครงการจัดให้มีพื้นที่ดินตัวกลางขนาดพื้นที่ ประมาณ 1 ตร.ม. ความลึก 0.40 ม. ซึ่งสามารถ บำบัดละอองน้ำเสียได้อย่างเพียงพอ	- โครงการต้องจัดให้มีการกำจัด ละอองน้ำเสีย โดยใช้ หลักการกำจัดมลพิษทางอากาศโดยใช้พืช ดิน และจุลินท ทรีย์ที่อาศัยอยู่ในดิน ซึ่งอาศัย	-	-
	3) กำหนดให้ตำแหน่งพื้นที่บำบัดมีเทนและละออง ลอย (Aerosol) มีระยะห่างจากแนวเขตที่ดินด้าน ทิศเหนือซึ่งเป็นพื้นที่ก่อสร้างโครงการ เสนาธิการที่เอ็มอาร์ที เฟส 2 ประมาณ 10.80 ม.	- โครงการต้องกำหนดให้ตำแหน่งพื้นที่บำบัดมีเทนและ ละอองลอย (Aerosol) มีระยะห่างจากแนวเขตที่ดินด้านทิศ เหนือ	-	-

ตารางที่ 2 แบบรายงานผลการปฏิบัติตามมาตรการป้องกันและแก้ไขผลกระทบสิ่งแวดล้อมของโครงการ เสนาธิพิทักษ์ เหมอาร์ที บางแค เฟส 1

องค์ประกอบทางสิ่งแวดล้อมและคุณค่าต่าง ๆ	มาตรการป้องกันและแก้ไขผลกระทบสิ่งแวดล้อม	ผลการปฏิบัติตามมาตรการฯ	ปัญหาอุปสรรคและแนวทางแก้ไข	เอกสารอ้างอิง
4. คุณค่าต่อคุณภาพชีวิต				
4.4 สุขภาพ โรคระบบทางเดินหายใจ (ต่อ)	4) จัดให้มีการบำบัดกลิ่นจากห้องพักมูลฝอยเปียกเพื่อลด ผลกระทบด้านกลิ่น โดยออกแบบให้มีพัดลมดูดอากาศ จากห้องพักมูลฝอยเปียกมาบำบัดยังบ่อดินที่ใช้สำหรับ บำบัดอากาศจากห้องพักมูลฝอย ซึ่งมีอัตราการดูด อากาศจากห้องพักมูลฝอยเปียก 0.0056 ลบ.ม./วินาที (กำหนดอัตราการดูดอากาศไม่น้อยกว่า 4 เท่าของ ปริมาตรห้องพักมูลฝอยเปียก/ชม.) ต้องใช้พื้นที่ในการ บำบัด 1.02 ตร.ม. (ระยะเวลาสัมผัสอากาศของบ่อบุ๊ยมักไม่น้อยกว่า 60 วินาที) โดยโครงการได้จัดให้มีพื้นที่ สำหรับบำบัดโดยใช้บ่อบี้อยักษ์ (Biofilter) ขนาด 1.1 ตร.ม. (กว้าง 1 ม. X ยาว 1.10 ม.) ความลึก 0.60 ม. พบว่าเพียงพอต่อการบำบัดอากาศจากห้องพักมูลฝอยเปียก	-	โครงการต้องจัดให้มีบ่อบี้อยักษ์ 1 ห้องพักมูลฝอยเปียกเพื่อลด ผลกระทบด้านกลิ่น	-

องค์ประกอบทาง สิ่งแวดล้อมและ คุณค่าต่าง ๆ	มาตรการป้องกันและแก้ไขผลกระทบ สิ่งแวดล้อม	ผลการปฏิบัติตามมาตรการฯ	ปัญหา อุปสรรค และแนวทางแก้ไข	เอกสารอ้างอิง
4. คุณค่าต่อคุณภาพชีวิต				
4.4 สุขภาพ โรคระบบทางเดิน หายใจ (ต่อ)	<p>1) จัดให้มีพื้นที่ร่มไม้ภายในโครงการ เพื่อช่วยดูดซับ ก๊าซคาร์บอนไดออกไซด์ (CO₂) ที่เกิดจากโครงการได้ประมาณ 86.23 โมล/อัน (ไม่น้อยกว่า 47.82 โมล/วัน) ได้แก่</p> <ul style="list-style-type: none"> - จิกน้ำ ขนาดพื้นที่ 9.96 ตร.ม. - เคนา ขนาดพื้นที่ 50.67 ตร.ม. - มะฮอกกานี ขนาดพื้นที่ 300.43 ตร.ม. - ปาล์มยะวา ขนาดพื้นที่ 39.45 ตร.ม. - ไทรเกาหลี ขนาดพื้นที่ 62.03 ตร.ม. - ศรีชวา ขนาดพื้นที่ 33.65 ตร.ม. - เข็มบางกอก ขนาดพื้นที่ 7.11 ตร.ม. - พุดกุหลาบ ขนาดพื้นที่ 2.02 ตร.ม. <p>ซึ่งโครงการสามารถปลูกพื้นที่ร่มไม้ได้ไม่น้อยกว่า 1 ไร่ ซึ่งสามารถดูดซับก๊าซคาร์บอนไดออกไซด์ (CO₂) ได้ เทียบเท่ากับพื้นที่ไม้ที่ระบุในข้างต้น</p>	<p>- โครงการต้องจัดให้มีพื้นที่ร่มไม้ภายในโครงการ เพื่อช่วยดูดซับ ก๊าซคาร์บอนไดออกไซด์ (CO₂) ที่เกิดจากโครงการได้ประมาณ 86.23 โมล/อัน (ไม่น้อยกว่า 47.82 โมล/วัน)</p>	-	ภาพที่ 2.2

ตารางที่ 2 แบบรายงานผลการปฏิบัติตามมาตรการป้องกันและแก้ไขผลกระทบสิ่งแวดล้อมของโครงการ เสนอที่ เอ็มอาร์ที บางแค เฟส 1

องค์ประกอบทางสิ่งแวดล้อมและคุณค่าต่าง ๆ	มาตรการป้องกันและแก้ไขผลกระทบสิ่งแวดล้อม	ผลการปฏิบัติตามมาตรการ	ปัญหาอุปสรรคและแนวทางแก้ไข	เอกสารอ้างอิง
4. คุณค่าต่อคุณภาพชีวิต				
4.4 สุขภาพ โรคระบบทางเดินหายใจ (ต่อ)	2) จัดสร้างทำความสะอาดถนนและทางวิ่งภายในโครงการ อย่างสม่ำเสมอ	- จัดสร้างทำความสะอาดถนนและทางวิ่งภายในโครงการอย่างสม่ำเสมอ	-	ภาพที่ 2.4
	3) ควบคุมความเร็วของรถภายในโครงการ เช่น ป้ายจำกัดความเร็ว เพื่อลดความเร็วเพื่อไม่ให้เกิดการฟุ้งกระจายของฝุ่นบนผิวถนน	- โครงการติดตั้งป้ายควบคุมความเร็วของรถภายในโครงการเพื่อลดความเร็วเพื่อไม่ให้เกิดการฟุ้งกระจายของฝุ่นบนผิวถนน	-	ภาพที่ 2.4
	4) ติดตั้งป้ายห้ามติดเครื่องยนต์ทั้งในบริเวณที่จอดรถ ภายในโครงการ ให้เห็นได้อย่างชัดเจนและทั่วถึง	- โครงการติดตั้งป้ายห้ามติดเครื่องยนต์ทั้งในบริเวณที่จอดรถ ภายในโครงการ ให้เห็นได้อย่างชัดเจนและทั่วถึง	-	ภาพที่ 2.4
	5) จัดทำป้ายและสัญลักษณ์จราจรบนพื้นทางให้ชัดเจน และไม่ก่อให้เกิดความสับสนของผู้ขับขี่ ทำให้มีการเคลื่อนตัวของรถภายในโครงการและบริเวณทางเข้า-ออกโครงการ ทำได้อย่างสะดวก และไม่ติดขัด	- โครงการจัดจัดทำป้ายและสัญลักษณ์จราจรบนพื้นทางให้ชัดเจน และไม่ก่อให้เกิดความสับสนของผู้ขับขี่ ทำให้มีการเคลื่อนตัวของรถภายในโครงการและบริเวณทางเข้า-ออกโครงการ ทำได้อย่างสะดวก และไม่ติดขัด	-	ภาพที่ 2.4

ตารางที่ 2 แบบรายงานผลการปฏิบัติตามมาตรการป้องกันและแก้ไขผลกระทบสิ่งแวดล้อมของโครงการ เสนอสิทธิ เอ็มอาร์ที บางแค เฟส 1

องค์ประกอบทางสิ่งแวดล้อมและคุณค่าต่าง ๆ	มาตรการป้องกันและแก้ไขผลกระทบสิ่งแวดล้อม	ผลการปฏิบัติตามมาตรการฯ	ปัญหาอุปสรรคและแนวทางแก้ไข	เอกสารอ้างอิง
4. คุณค่าต่อคุณภาพชีวิต				
4.4 สุขภาพโรคระบบทางเดินหายใจ (ต่อ)	1) ตรวจสอบช่องระบายอากาศภายในอาคารไม่ให้มีสิ่งกีดขวางการระบายอากาศ	- โครงการต้องตรวจสอบช่องระบายอากาศใหม่ให้มิดชิด	-	ภาพที่ 2.1
	2) ระบบเครื่องปรับอากาศในพื้นที่ส่วนกลางของอาคาร นิติบุคคลอาคารชุดต้องจัดให้มีการล้างแผ่นกรองอากาศของเครื่องปรับอากาศ อย่างน้อยเดือนละ 1 ครั้ง และล้างเครื่องปรับอากาศแบบเติมระบบเป็นประจำ สม่ำเสมอ ทุกๆ 6 เดือน เพื่อป้องกันการเป็นแหล่ง สะสมของเชื้อโรค	- ระบบเครื่องปรับอากาศในพื้นที่ส่วนกลางของอาคาร นิติบุคคลอาคารชุดต้องจัดให้มีการล้างแผ่นกรองอากาศของเครื่องปรับอากาศ อย่างน้อยเดือนละ 1 ครั้ง และล้างเครื่องปรับอากาศแบบเติมระบบเป็นประจำ สม่ำเสมอ ทุกๆ 6 เดือน เพื่อป้องกันการเป็นแหล่ง สะสมของเชื้อโรค	-	ภาพที่ 2.8
	ประชาชนสัมพันธ์ให้ผู้พักอาศัยภายในโครงการล้างแผ่น กรองอากาศของเครื่องปรับอากาศในห้องพัก อย่างน้อยเดือนละ 1 ครั้ง โดยใช้น้ำฉีดแรงๆ บริเวณ ด้านหลัง เพื่อให้ฝุ่นและสิ่งสกปรกหลุดออก และในแต่ละปีควรล้างเครื่องปรับอากาศแบบเติมระบบซึ่งจะช่วยขัดเอาฝุ่นละอองและเชื้อโรคที่เกาะติดอยู่กับส่วนต่างๆ ของเครื่องปรับอากาศ	-	นิติ ติ ตี อ ง ประชาสัมพันธ์ให้ผู้พักอาศัยล้างทำความสะอาดเครื่องปรับอากาศ อย่างน้อยเดือนละ 1 ครั้ง	

ตารางที่ 2 แบบรายงานผลการปฏิบัติตามมาตรการป้องกันและแก้ไขผลกระทบสิ่งแวดล้อมของโครงการ เสนาธิการ เอ็มอาร์ที บางแค เฟส 1

องค์ประกอบทาง สิ่งแวดล้อมและ คุณค่าต่าง ๆ	มาตรการป้องกันและแก้ไขผลกระทบ สิ่งแวดล้อม	ผลการปฏิบัติตามมาตรการฯ	ปัญหาอุปสรรค และแนวทางแก้ไข	เอกสารอ้างอิง
4. คุณค่าต่อคุณภาพชีวิต				
4.4 สุขภาพ โรคระบบทางเดิน หายใจ (ต่อ)	<p>คำแนะนำการป้องกันควบคุมโรคติดเชื้อไวรัสโคโรนา 2019 (COVID-19) ข้อมูลสำหรับผู้ประกอบการ คอนโดมิเนียม อพาร์ทเมนต์ หอพัก กรมควบคุมโรค กระทรวงสาธารณสุข</p> <p><u>นิตินุศุลการาชหรือผู้ดูแลที่พักอาศัยควรร</u> <u>ดำเนินการ ดังนี้</u></p> <p>1) จัดทำป้าย เพื่อแจ้งเตือนพนักงาน ผู้พักอาศัย และผู้มาเยี่ยม ถึงสถานการณ์การระบาดของเชื้อไวรัสโคโรนา 2019 และมาตรการในการป้องกันสำหรับ ประชาชนที่แนะนำโดยกรมควบคุมโรค กระทรวงสาธารณสุข โดยทำเป็น 3 ภาษาไทย จีน อังกฤษ (ประสานขอได้ที่ สายด่วนกรมควบคุมโรค 1422 หรือดาวน์โหลดได้จากเว็บไซต์ของกรมควบคุมโรค กระทรวงสาธารณสุข</p> <p>https://ddc.moph.go.th/viralpneumonia/introduction, ph p</p>	<p>- เนื่องจากสถานการณ์เชื้อไวรัส โคโรนา 2019 ได้คลี่คลายแล้วจึงลดการปฏิบัติงาน</p>		

ตารางที่ 2 แบบรายงานผลการปฏิบัติตามมาตรการป้องกันและแก้ไขผลกระทบสิ่งแวดล้อมของโครงการ เสนาธิพิทักษ์ เอ็มอาร์ที บางแค เฟส 1

องค์ประกอบทาง สิ่งแวดล้อมและ คุณค่าต่าง ๆ	มาตรการป้องกันและแก้ไขผลกระทบ สิ่งแวดล้อม	ผลการปฏิบัติตามมาตรการฯ	ปัญหาอุปสรรค และแนวทางแก้ไข	เอกสารอ้างอิง
4. คุณค่าต่อคุณภาพชีวิต				
4.4 สุขภาพ โรคระบบทางเดิน หายใจ (ต่อ)	2) แจ้งพนักงานประจำในที่ที่อาศัย ผู้พักอาศัยทุก ห้อง รวมทั้งบุคคลใกล้เคียง ทั้งที่พักอยู่ด้วยกันใน ห้องหรือ เป็นผู้มาเยี่ยม หากมีไข้ หรือ มีอาการไอ เจ็บคอ มี น้ำมูก ให้สวมใส่หน้ากากอนามัย ตลอดเวลา ล้างมือ บ่อยๆ และรีบไปพบแพทย์ใน กรณีที่เพิ่งเดินทาง กลับจากต่างประเทศภายใน 14 วัน ให้แจ้งประวัติ การเดินทางให้แพทย์ทราบด้วย	- เนื่องจากสถานการณ์เชื้อไวรัส โควิด 2019 ได้ คลี่คลายแล้วจึงลดการปฏิบัติงาน	-	-
	3) ติดตั้งเครื่องจ่ายแอลกอฮอล์ล้างมือ ไว้ใน บริเวณ พื้นที่ส่วนกลาง เช่น ล็อบบี้ ห้องอาหาร ห้องออก กำลังกาย ประดูทางเข้าออก หรือหน้า ลิฟท์ เป็นต้น เพื่อให้บริการแก่พนักงาน ผู้พัก อาศัย ซึ่งจะช่วยลด ความเสี่ยงในการแพร่กระจาย เชื้อระหว่างบุคคลได้	- เนื่องจากสถานการณ์เชื้อไวรัส โควิด 2019 ได้ คลี่คลายแล้วจึงลดการปฏิบัติงาน	-	-
	4) หมั่นดูแลทำความสะอาดสิ่งของที่ใช้งานบ่อยๆ เช่น ลิฟท์ ปุ่มกดลิฟท์ สวิตช์ไฟ โทรศัพท์ มือจับ ประดู ปุ่มกดประดูเข้าออกอัตโนมัติ	- เนื่องจากสถานการณ์เชื้อไวรัส โควิด 2019 ได้ คลี่คลายแล้วจึงลดการปฏิบัติงาน	-	-

ตารางที่ 2 แบบรายงานผลการปฏิบัติตามมาตรการป้องกันและแก้ไขผลกระทบสิ่งแวดล้อมของโครงการ เสนาธิการที่ ๒ แห่ง

องค์ประกอบทางสิ่งแวดล้อมและคุณค่าต่าง ๆ	มาตรการป้องกันและแก้ไขผลกระทบสิ่งแวดล้อม	ผลการปฏิบัติตามมาตรการ	ปัญหาอุปสรรคและแนวทางแก้ไข	เอกสารอ้างอิง
4. คุณค่าต่อคุณภาพชีวิต				
4.4 สุขภาพโรคระบบทางเดินหายใจ (ต่อ)	เครื่องปรับอากาศ ระบายน้ำในห้องน้ำส่วนรวม เครื่องออกกำลังกาย เคาต์เตอร์เจ้าหน้าที่ดูแลอาคารที่มีผู้มาติดต่อบ่อยๆ เป็นต้น เพื่อการจัดเชื้อเพลิงน้ำยาจัดล้างห้องสุขา น้ำยาซักผ้าขาวผสมน้ำ 1/10 และ 70%แอลกอฮอล์ สามารถทำลายเชื้อไวรัสได้		-	
	5) อาจพิจารณาให้มีเครื่องวัดอุณหภูมิร่างกายแบบไร้ชื่อ หน้าผากหรือจอ (Handheld thermometer) จัดไว้ที่เคาน์เตอร์เจ้าหน้าที่ด้านล่างของที่พักอาศัย เพื่อตรวจวัดอุณหภูมิผู้ที่เข้ามาในอาคาร	- เนื่องจากสถานการณ์เชื้อไวรัส โควิด 2019 ได้คลี่คลายแล้วจึงลดการปฏิบัติงาน	-	-
	6) จัดให้มีการจำหน่ายหน้ากากอนามัย ไว้ให้บริการแก่ ผู้พักอาศัยที่ประสงค์จะใช้	- เนื่องจากสถานการณ์เชื้อไวรัส โควิด 2019 ได้คลี่คลายแล้วจึงลดการปฏิบัติงาน	-	-
	7) แจ้งพนักงานทำความสะอาดถึงความเสี่ยงในการรับเชื้อ โดยเน้นความสำคัญในการป้องกันตนเอง ได้แก่ การสวมหน้ากากอนามัย เว้นหากันลม และถุงมือยางขณะปฏิบัติงาน	- เนื่องจากสถานการณ์เชื้อไวรัส โควิด 2019 ได้คลี่คลายแล้วจึงลดการปฏิบัติงาน	-	-

ตารางที่ 2 แบบรายงานผลการปฏิบัติตามมาตรการป้องกันและแก้ไขผลกระทบสิ่งแวดล้อมของโครงการ เสนอক্তিพ้เอ็มอาร์ที บางแค เฟส 1

องค์ประกอบทาง สิ่งแวดล้อมและ คุณค่าต่าง ๆ	มาตรการป้องกันและแก้ไขผลกระทบ สิ่งแวดล้อม	ผลการปฏิบัติตามมาตรการฯ	ปัญหาอุปสรรค และแนวทางแก้ไข	เอกสารอ้างอิง
4. คุณค่าต่อคุณภาพชีวิต				
4.4 สุขภาพ โรคระบบทางเดิน หายใจ (ต่อ)	8) เพิ่มความตระหนักให้พนักงานในการหันหลัง มือให้ สะอาดอยู่เสมอด้วยน้ำ และสบู่ หรือ แอลกอฮอล์ล้างมือ ไม่นำมือมาสัมผัสตา จมูก ปาก รักษา ร่างกายให้อบอุ่นอยู่เสมอ และนอน หลับพักผ่อนให้ เพียงพอ	- เนื่องจากสถานการณ์เชื้อไวรัส โคโรนา 2019 ได้ คลี่คลายแล้วจึงลดการปฏิบัติงาน	-	-
	9) หากพบพนักงานป่วยด้วยการปอดอักเสบ มากกว่า 2 คน ใน 1 สัปดาห์ ให้แจ้งแพทย์ทันทีที่ ไปรับการ ตรวจรักษาที่โรงพยาบาล ผู้พักอาศัย ควรปฏิบัติตามคำแนะนำ ดังนี้ 1) ระหว่างเดินทางในต่างประเทศขอให้หลีกเลี่ยง การ อยู่ในสถานที่แออัด หรือมีมลภาวะ และไม่ อยู่ใกล้ผู้ป่วยเืองาม หากเสี่ยงไม่ได้ให้สวม ใส่หน้ากากอนามัย 2) หลีกเลี่ยงการเข้าไปตลาดค้าสัตว์มีชีวิต การ สัมผัส หรืออยู่ใกล้สัตว์กับสัตว์ โดยเฉพาะอย่างยิ่ง สัตว์	- เนื่องจากสถานการณ์เชื้อไวรัส โคโรนา 2019 ได้ คลี่คลายแล้วจึงลดการปฏิบัติงาน	-	-

ตารางที่ 2 แบบรายงานผลการปฏิบัติตามมาตรการป้องกันและแก้ไขผลกระทบสิ่งแวดล้อมของโครงการ เสนอที่ เอ็มอาร์ที บางแค เฟส 1

องค์ประกอบทางสิ่งแวดล้อมและคุณค่าต่าง ๆ	มาตรการป้องกันและแก้ไขผลกระทบสิ่งแวดล้อม	ผลการปฏิบัติตามมาตรการ	ปัญหาอุปสรรคและแนวทางแก้ไข	เอกสารอ้างอิง
4. คุณค่าต่อคุณภาพชีวิต				
4.4 สุขภาพโรคระบบทางเดินหายใจ (ต่อ)	ที่ป่วย หรือตาย และหลีกเลี่ยงการรับประทานอาหาร รวมถึงเนื้อสัตว์ที่ไม่สุกดี			
	3) หมั่นล้างมือให้สะอาดอยู่เสมอด้วยน้ำ และสบู่ หรือ แอลกอฮอล์ล้างมือ ไม่นำมือมาสัมผัสตา จมูก ปาก โดยไม่จำเป็น	- เนื่องจากสถานการณ์เชื้อไวรัส โควิด 2019 ได้คลี่คลายแล้วจึงลดการปฏิบัติงาน	-	-
	4) ไม่ใช้ของส่วนตัวร่วมกับผู้อื่น (เช่น ผ้าเช็ดหน้า แก้วน้ำ ผ้าเช็ดตัว) เนื่องจากเชื้อก่อโรคทางระบบทางเดิน หายใจสามารถเข้าสู่ร่างกายได้ทางการสัมผัสสารคัดหลั่งของผู้ติดเชื้อ	- เนื่องจากสถานการณ์เชื้อไวรัส โควิด 2019 ได้คลี่คลายแล้วจึงลดการปฏิบัติงาน	-	-
	5) รักษาร่างกายให้อบอุ่นอยู่เสมอและนอนหลับพักผ่อนให้เพียงพอ	- เนื่องจากสถานการณ์เชื้อไวรัส โควิด 2019 ได้คลี่คลายแล้วจึงลดการปฏิบัติงาน	-	-
	6) หลีกเลี่ยงทางกลับถึงประเทศไทย ภายใน 14 วัน ถ้ามีการใช้มีอาการระบบทางเดินหายใจ เช่น ไอ เจ็บคอ มีน้ำมูก หายใจเหนื่อยหอบ ให้สวมหน้ากาก	- เนื่องจากสถานการณ์เชื้อไวรัส โควิด 2019 ได้คลี่คลายแล้วจึงลดการปฏิบัติงาน	-	-

ตารางที่ 2 แบบรายงานผลการปฏิบัติตามมาตรการป้องกันและแก้ไขผลกระทบสิ่งแวดล้อมของโครงการ เสนอครั้งที่ ๒ ครั้งที่ ๑

องค์ประกอบทาง สิ่งแวดล้อมและ คุณค่าต่าง ๆ	มาตรการป้องกันและแก้ไขผลกระทบ สิ่งแวดล้อม	ผลการปฏิบัติตามมาตรการฯ	ปัญหาอุปสรรค และแนวทางแก้ไข	เอกสารอ้างอิง
4. คุณค่าต่อคุณภาพชีวิต				
4.4 สุขภาพ โรคระบบทางเดิน หายใจ (ต่อ)	อนามัยและรีบไปพบแพทย์หรือเจ้าหน้าที่ สาธารณสุขทันที พร้อมทั้งแจ้งประวัติการเดินทาง เนื่องจากมีโอกาสเกิดภาวะแทรกซ้อนปอดบวม และ มีอาการรุนแรง ถึงขั้นเสียชีวิตได้			

องค์ประกอบทาง สิ่งแวดล้อมและ คุณค่าต่าง ๆ	มาตรการป้องกันและแก้ไขผลกระทบ สิ่งแวดล้อม	ผลการปฏิบัติตามมาตรการฯ	ปัญหาอุปสรรค และแนวทางแก้ไข	เอกสารอ้างอิง
4. คุณค่าต่อคุณภาพชีวิต				
4.4 สุขภาพ โรคระบบทางเดิน หายใจ (ต่อ)	<p>คำแนะนำกรณีพบผู้ป่วยโรคติดเชื้อไวรัสโคโรนา 2019 สำหรับผู้ประกอบกิจการคอนโดมิเนียม อพาร์ทเมนต์ หอพัก มีรายละเอียดดังนี้</p> <p>1. การป้องกันเชื้อไวรัสและแยกผู้ป่วย</p> <p>นิติบุคคลคอนโดหรือผู้ดูแลที่พักอาศัยควรดำเนินการดังนี้</p> <p>1) จัดทำป้ายให้ความรู้คำแนะนำหรือจัดหาสื่อประชาสัมพันธ์การป้องกันการแพร่กระจายเชื้อโรคเพื่อแจ้งเตือนพนักงาน ผู้พักอาศัย และผู้มาเยี่ยม เช่น โปสเตอร์การเว้นระยะห่างกัน การล้างมือที่ถูกต้อง และการสวมหน้ากากผ้า เป็นต้น</p> <p>2) ถ้ามีความเสี่ยงพนักงานประจำในที่พักอาศัย ผู้พักอาศัยทุกคนทั้งบุคคลใกล้ชิดที่พักอยู่หรือสถานที่ในประเทศไทยที่ถูกประกาศว่าเป็น</p>	<p>- เนื่องจากสถานการณ์ไวรัสโคโรนา 2019 คลี่คลายแล้วทางโครงการจึงลดความเข้มข้นในการปฏิบัติตามมาตรการ</p> <p>-</p> <p>-</p> <p>- เนื่องจากสถานการณ์ไวรัสโคโรนา 2019 คลี่คลายแล้วทางโครงการจึงลดความเข้มข้นในการปฏิบัติตามมาตรการ</p>	-	

ตารางที่ 2 แบบรายงานผลการปฏิบัติตามมาตรการป้องกันและแก้ไขผลกระทบสิ่งแวดล้อมของโครงการ เสนาธิพิทักษ์ เหมอาร์ที บางแค เฟส 1

องค์ประกอบทาง สิ่งแวดล้อมและ คุณค่าต่าง ๆ	มาตรการป้องกันและแก้ไขผลกระทบ สิ่งแวดล้อม	ผลการปฏิบัติตามมาตรการฯ	ปัญหาอุปสรรค และแนวทางแก้ไข	เอกสารอ้างอิง
4. คุณค่าต่อคุณภาพชีวิต				
4.4 สุขภาพ โรคระบบทางเดิน หายใจ (ต่อ)	เป็น สถานที่พบผู้ป่วยโรคติดเชื้อไวรัสโคโรนา 2019 หรือไม่ โดยตรวจสอบประกาศ ของกรมควบคุมโรค กระทรวงสาธารณสุขได้ที่ https://ddc.moph.go.th/viralpneumonia/index.php หากพบพนักงานเดินทางไปยังสถานที่ที่พบผู้ป่วยโรคติดเชื้อไวรัสโคโรนา 2019 ตามวัน เวลาที่มีการประกาศ ควรให้หยุดงานทันที แยกตัวเองเพื่อสังเกตอาการเป็นเวลา 14 วัน และรายงานตัวตามที่มีการประกาศ			
	3) สำหรับคอนโดมิเนียมอพาร์ทเมนต์หอพักที่มีพนักงานหนาแน่นควรจัดให้มีการตรวจคัดกรองอุณหภูมิพนักงานก่อนทำงานหาพบพนักงานผู้ป่วยด้วยการใช้เทอร์โมสแกน 37.5 องศาเซลเซียส ไอจามเจ็บคอหรือมีน้ำมูก ควรให้พักักตัวในที่พักอาศัย เพื่อป้องกันการแพร่ระบาดของโรค และหากอาการไม่ดีขึ้นภายใน 2 วันหรือมีอาการป่วย	- เนื่องจากสถานการณ์ไวรัสโคโรนา 2019 คลี่คลายแล้วทางโครงการจึงลดความเข้มข้นในการปฏิบัติตามมาตรการ	-	-

ตารางที่ 2 แบบรายงานผลการปฏิบัติตามมาตรการป้องกันและแก้ไขผลกระทบสิ่งแวดล้อมของโครงการ เสนอক্তিพท์เอ็มอาร์ที บางแค เฟส 1

องค์ประกอบทาง สิ่งแวดล้อมและ คุณค่าต่าง ๆ	มาตรการป้องกันและแก้ไขผลกระทบ สิ่งแวดล้อม	ผลการปฏิบัติตามมาตรการฯ	ปัญหาอุปสรรค และแนวทางแก้ไข	เอกสารอ้างอิง
4. คุณค่าต่อคุณภาพชีวิต				
4.4 สุขภาพ โรคระบบทางเดิน หายใจ (ต่อ)	รุนแรง เช่น หอบเหนื่อยควรรีบไปโรงพยาบาล เพื่อรับการตรวจรักษา			
	4) กรณีที่พบพนักงาน หรือผู้พักอาศัย ยืนยันติดเชื้อ โรคติดเชื้อไวรัสโคโรนา 2019 ให้พนักงาน หรือผู้พัก อาศัยหยุดงานทันที แยกตัวเองที่ โรงพยาบาลหรือที่บ้าน (กรณีไม่มีอาการหรือ แสดงอาการน้อยมาก) ตามที่แพทย์ให้คำแนะนำ	- เนื่องจากสถานการณ์ไวรัสโคโรนา 2019 คลี่คลายแล้วทาง โครงการจึงลดความเข้มข้นในการปฏิบัติตามมาตรการ	-	-
	5) จัดให้มีเจ้าหน้าที่ผู้รับผิดชอบของสถาน ประกอบการ ในการโทรแจ้งและติดต่อกับ หน่วยงาน สาธารณสุขในพื้นที่หรือสำนักงาน สาธารณสุขจังหวัด เพื่อดำเนินการควบคุมโรค ตามแนวทางของ กระทรวง สาธารณสุขต่อไป	- เนื่องจากสถานการณ์ไวรัสโคโรนา 2019 คลี่คลายแล้วทาง โครงการจึงลดความเข้มข้นในการปฏิบัติตามมาตรการ	-	-

ตารางที่ 2 แบบรายงานผลการปฏิบัติตามมาตรการป้องกันและแก้ไขผลกระทบสิ่งแวดล้อมของโครงการ เสนาธิพิทักษ์ เอ็มอาร์ที บางแค เฟส 1

องค์ประกอบทาง สิ่งแวดล้อมและ คุณค่าต่าง ๆ	มาตรการป้องกันและแก้ไขผลกระทบ สิ่งแวดล้อม	ผลการปฏิบัติตามมาตรการฯ	ปัญหาอุปสรรค และแนวทางแก้ไข	เอกสารอ้างอิง
4. คุณค่าต่อคุณภาพชีวิต				
4.4 สุขภาพ โรคระบบทางเดิน หายใจ (ต่อ)	<p>2. การแยกผู้สัมผัสใกล้ชิดผู้ป่วย ในกรณีที่พบพนักงานยืนยันติดเชื้อโรคติดเชื้อ ไวรัสโคโรนา 2019 ในโครงการ ให้ประสาน หน่วยงาน สาธารณสุขในพื้นที่หรือสำนักงาน สาธารณสุขจังหวัด เพื่อทำการสำรวจคนร่วมงานที่อยู่ ในข่ายสัมผัสโรค ซึ่งต้องให้หยุดงานทันทีและกักกัน ตนเอง ที่พักรักษา หรือที่ที่คณะกรรมการโรคติดต่อ จังหวัดกำหนดไว้ เพื่อสังเกตอาการเป็นเวลา 14 วัน หลังจากใกล้ชิดผู้ป่วยครั้ง สุดท้าย ดังนี้ นิยามผู้สัมผัส โรคโรคติดเชื้อไวรัสโคโรนา 2019</p> <p>1. ผู้สัมผัสในครัวเรือน</p> <p>1.1 สมาชิกในครอบครัว ญาติ และผู้ดูแลผู้ป่วยโรค ติดเชื้อไวรัสโคโรนา 2019 ขณะที่มีการป่วยผู้ ที่พักรักษาในบ้านเดียวกับผู้ป่วยโรคติดเชื้อไวรัส โคโรนา 2019</p>	<p>- เนื่องจากสถานการณ์ไวรัสโคโรนา 2019 คลี่คลายแล้ว ทางโครงการจึงลดความเข้มข้นในการปฏิบัติตามมาตรการ</p>	-	-

ตารางที่ 2 แบบรายงานผลการปฏิบัติตามมาตรการป้องกันและแก้ไขผลกระทบสิ่งแวดล้อมของโครงการ เสนาธิพิทักษ์ เอ็มอาร์ที บางแค เฟส 1

องค์ประกอบทาง สิ่งแวดล้อมและ คุณค่าต่าง ๆ	มาตรการป้องกันและแก้ไขผลกระทบ สิ่งแวดล้อม	ผลการปฏิบัติตามมาตรการฯ	ปัญหาอุปสรรค และแนวทางแก้ไข	เอกสารอ้างอิง
4. คุณค่าต่อคุณภาพชีวิต				
4.4 สุขภาพ โรคระบบทางเดิน หายใจ (ต่อ)	<p>2. ผู้สัมผัสในยานพาหนะ</p> <p>2.1 ในกรณีที่ผู้ป่วยโรคติดเชื้อไวรัสโคโรนา 2019 เดินทางโดยเครื่องบิน ในขณะที่มีอาการ ผู้ที่ร่วมเดินทาง โดยเครื่องบินดังกล่าวกับผู้ป่วย ผู้โดยสารที่นั่ง ใกล้ผู้ป่วย ในแถวเดียวกัน และใน ระยะ 2 แถวหน้าและ 2 แถวหลัง ลัดจากที่นั่ง ของผู้ป่วย</p> <p>2.2 พนักงานบริการบนเครื่องบินทุกรายใน โซนที่ ผู้ป่วยนั่ง</p> <p>2.2 ผู้ที่ร่วมกลุ่มเดินทางเดียวกัน เช่น กลุ่มทัวร์ เดียวกัน</p> <p>2.4 ในกรณีที่ผู้ป่วยโรคติดเชื้อไวรัสโคโรนา 2019 เดินทางโดยยานพาหนะอื่น ๆ ในขณะที่มี อาการ ได้แก่ ผู้ที่ร่วมเดินทางกับผู้ป่วย ผู้โดยสาร หรือ พนักงานที่สัมผัสสารคัดหลั่งจากทางเดิน หายใจ หรือ โคน ไอ จามจากผู้ป่วย และผู้โดยสาร ที่อยู่ ใน ระยะห่าง ไม่เกิน 1 เมตร จากผู้ป่วย</p>	<p>- เนื่องจากสถานการณ์ไวรัสโคโรนา 2019 คลี่คลายแล้ว ทางโครงการจึงลดความเข้มข้นในการปฏิบัติตามมาตรการ</p>	-	-

ตารางที่ 2 แบบรายงานผลการปฏิบัติตามมาตรการป้องกันและแก้ไขผลกระทบสิ่งแวดล้อมของโครงการ เสนาธิพิทักษ์ เอ็มอาร์ที บางแค เฟส 1

องค์ประกอบทางสิ่งแวดล้อมและคุณค่าต่าง ๆ	มาตรการป้องกันและแก้ไขผลกระทบสิ่งแวดล้อม	ผลการปฏิบัติตามมาตรการ	ปัญหา อุปสรรค และแนวทางแก้ไข	เอกสารอ้างอิง
4. คุณค่าต่อคุณภาพชีวิต				
4.4 สุขภาพโรคระบบทางเดินหายใจ (ต่อ)	<p>3. ผู้สัมผัสในโรงงาน/ ที่ทำงาน และในชุมชน</p> <p>3.1 นักเรียนหรือผู้ร่วมงานได้แก่ กลุ่มเพื่อนที่พบปะกับผู้ป่วยโรคติดเชื้อไวรัสโคโรนา 2019 ในขณะที่มีอาการ และมีประวัติอาจสัมผัสสารคัดหลั่งจากทางเดินหายใจ หรือ โคน ไอ จาม จากผู้ป่วย</p> <p>3.2 ผู้ที่อยู่ในชุมชนเดียวกันกับผู้ป่วยโรคติดเชื้อไวรัส โควโรนา 2019 หรือในชุมชนอื่น ๆ และสัมผัสสาร คัดหลั่งจากทางเดินหายใจ หรือ โคน ไอ จาม จาก ผู้ป่วย</p>	<p>- เนื่องจากสถานการณ์ไวรัสโคโรนา 2019 คลี่คลายแล้วทางโครงการจึงลดความเข้มข้นในการปฏิบัติตามมาตรการ</p>	-	-
	<p>3. การทำความสะอาดสถานที่</p> <p>1) เพิ่มความตระหนักให้กับพนักงาน และพนักงานทำความสะอาด ถึงความเสี่ยงในการปนเปื้อนเชื้อ โดย ให้ความสำคัญในการป้องกันตนเอง เช่น การสวม หน้ากากอนามัยหรือหน้ากากผ้า และถูมือ ขณะปฏิบัติงาน และการดูแลทำความสะอาดสิ่งของที่ใช้งานบ่อยๆ เช่น</p>	<p>- เนื่องจากสถานการณ์ไวรัสโคโรนา 2019 คลี่คลายแล้วทางโครงการจึงลดความเข้มข้นในการปฏิบัติตามมาตรการ</p>	-	-

ตารางที่ 2 แบบรายงานผลการปฏิบัติตามมาตรการป้องกันและแก้ไขผลกระทบสิ่งแวดล้อมของโครงการ เสนอক্তিพท์เอ็มอาร์ที บางแค เฟส 1

องค์ประกอบทาง สิ่งแวดล้อมและ คุณค่าต่าง ๆ	มาตรการป้องกันและแก้ไขผลกระทบ สิ่งแวดล้อม	ผลการปฏิบัติตามมาตรการฯ	ปัญหาอุปสรรค และแนวทางแก้ไข	เอกสารอ้างอิง
4. คุณค่าต่อคุณภาพชีวิต				
4.4 สุขภาพ โรคระบบทางเดิน หายใจ (ต่อ)	โ้ทำงาน คอมพิวเตอร์ อุปกรณ์ ต่างๆที่ใช้ใน การทำงาน รวมถึงอุปกรณ์ทำความ สะอาดอื่นๆ			
	2) จัดให้มีการทำความสะอาดอุปกรณ์ และบริเวณ ที่มีผู้สัมผัสปริมาณมากอย่างสม่ำเสมอ เช่น ราว จับ กลอน ประตู ห้องน้ำ อุปกรณ์ต่างๆ ด้วยน้ำ ยาฟอกขาว ความเข้มข้น 6% ผลสมน้ำสะอาด (โดยใช้น้ำยา 1 ส่วนต่อน้ำ 99 ส่วน) หรือ 70% แอลกอฮอล์	- เนื่องจากสถานะการณ์ไวรัสโคโรนา 2019 คลี่คลายแล้ว ทางโครงการจึงลดความเข้มข้นในการปฏิบัติตามมาตรการ	-	-
	3) จัดจุดทิ้งขยะติดเชื้อให้กับผู้พักอาศัย ะมัดระวัง การ เก็บขยะติดเชื้อ เช่น ที่ซุ้ที่ผ่านการใช้แล้ว อาจ ปนเปื้อนสารคัดหลั่ง ก่อนทิ้งขยะติดเชื้อ ควรใส่ถุงปิด ให้มิดชิด และล้างมือทำความ สะอาดเพื่อป้องกัน การ ตกค้างของเชื้อโรค	- เนื่องจากสถานะการณ์ไวรัสโคโรนา 2019 คลี่คลายแล้ว ทางโครงการจึงลดความเข้มข้นในการปฏิบัติตามมาตรการ	-	-

ตารางที่ 2 แบบรายงานผลการปฏิบัติตามมาตรการป้องกันและแก้ไขผลกระทบสิ่งแวดล้อมของโครงการ เสนาธิพิทักษ์ เหมอาร์ที บางแค เฟส 1

องค์ประกอบทางสิ่งแวดล้อมและคุณค่าต่าง ๆ	มาตรการป้องกันและแก้ไขผลกระทบสิ่งแวดล้อม	ผลการปฏิบัติตามมาตรการฯ	ปัญหาอุปสรรคและแนวทางแก้ไข	เอกสารอ้างอิง
4. คุณค่าต่อคุณภาพชีวิต				
4.4 สุขภาพ โรคระบบทางเดินหายใจ (ต่อ)	4. คำแนะนำผู้พักอาศัย 1) หลีกเลี่ยงการออกไปสถานที่ชุมชนสาธารณะ หากจำเป็น ควรเตรียมหน้ากากอนามัย และแอลกอฮอล์เพื่อใช้ล้างมือบ่อยๆ	- เนื่องจากสถานการณ์ไวรัสโควิด 2019 คลี่คลายแล้ว ทางโครงการจึงลดความเข้มข้นในการปฏิบัติตามมาตรการ	-	-
	2) "ไม่ใช่ของส่วนตัวร่วมกับผู้อื่นเช่น แก้วน้ำ ภาชนะใส่ และรับประทานอาหาร ผ้าเช็ด	- เนื่องจากสถานการณ์ไวรัสโควิด 2019 คลี่คลายแล้ว ทางโครงการจึงลดความเข้มข้นในการปฏิบัติตามมาตรการ	-	-
	3) "ไม่ใช่ของส่วนตัวร่วมกับผู้อื่นเช่น แก้วน้ำ ภาชนะใส่ และรับประทานอาหาร ผ้าเช็ดมือ	- เนื่องจากสถานการณ์ไวรัสโควิด 2019 คลี่คลายแล้ว ทางโครงการจึงลดความเข้มข้นในการปฏิบัติตามมาตรการ	-	-
	4) หากพบว่าตนเองมีอาการป่วย ควรหยุดพักักศึกษาตัว อยู่ที่บ้าน และหากอาการไม่ดีขึ้นภายใน 2 วัน หรือมีอาการป่วยรุนแรงเช่น หอบเหนื่อย ควรรีบไป โรงพยาบาลเพื่อรับการตรวจรักษาและแจ้งหัวหน้า งาน/นิติบุคคลทราบ	- เนื่องจากสถานการณ์ไวรัสโควิด 2019 คลี่คลายแล้ว ทางโครงการจึงลดความเข้มข้นในการปฏิบัติตามมาตรการ	-	-

ตารางที่ 2 แบบรายงานผลการปฏิบัติตามมาตรการป้องกันและแก้ไขผลกระทบสิ่งแวดล้อมของโครงการ เสนอক্তিพท์เอ็มอาร์ที บางแค เฟส 1

องค์ประกอบทาง สิ่งแวดล้อมและ คุณค่าต่าง ๆ	มาตรการป้องกันและแก้ไขผลกระทบ สิ่งแวดล้อม	ผลการปฏิบัติตามมาตรการฯ	ปัญหาอุปสรรค และแนวทางแก้ไข	เอกสารอ้างอิง
4. คุณค่าต่อคุณภาพชีวิต				
4.4 สุขภาพ โรคผิวหนัง	1) สร้างความสะอาดถึงกับน้ำเพื่อสิ่งตะกอน สนิมและคราบสกปรกที่เกาะตามผนังหรือซอก มุมของถังที่น้ำไม่มีการหมุนเวียนจึงจะปิดทำ ความสะอาดครั้งละถัง เพื่อไม่ให้ส่งผลกระทบ ต่อการใช้น้ำของผู้พักอาศัยโดยมีความถี่ในการ สร้างความสะอาดปีละ 1 ครั้ง	- เนื่องจากสถานการณ์ไวรัสโควิด 2019 คลี่คลายแล้ว ทางโครงการจึงลดความเข้มข้นในการปฏิบัติตามมาตรการ	-	ภาพที่ 2.13
	2) ออกแบบถังเก็บน้ำใต้ดินให้มีฝาถัง 2 ฝาถัง เพื่อ อำนวยความสะดวกในการทำความสะอาดและ ดูแลรักษา	- เนื่องจากสถานการณ์ไวรัสโควิด 2019 คลี่คลายแล้ว ทางโครงการจึงลดความเข้มข้นในการปฏิบัติตามมาตรการ	-	ภาพที่ 2.7
	3) ทาเคลือบผิวคอนกรีตที่สัมผัสกับน้ำเพื่อป้องกัน การปนเปื้อนเข้าสู่ถังเก็บน้ำ	เนื่องจากสถานการณ์ไวรัสโควิด 2019 คลี่คลายแล้ว ทางโครงการจึงลดความเข้มข้นในการปฏิบัติตามมาตรการ	-	ภาพที่ 2.13
	โครงการจะปฏิบัติตามมาตรการป้องกันและแก้ไข ผลกระทบสิ่งแวดล้อมระยะเปิดดำเนินการด้านการ บำบัดน้ำเสียที่กำหนดไว้อย่างเคร่งครัด	โครงการจะปฏิบัติตามมาตรการป้องกันและแก้ไข ผลกระทบสิ่งแวดล้อมระยะเปิดดำเนินการด้านการบำบัด น้ำเสียที่กำหนดไว้อย่างเคร่งครัด	-	ภาคผนวก 2.2

ตารางที่ 2 แบบรายงานผลการปฏิบัติตามมาตรการป้องกันและแก้ไขผลกระทบสิ่งแวดล้อมของโครงการ เสนอสิทธิ เอ็มอาร์ที บางแค เฟส 1

องค์ประกอบทาง สิ่งแวดล้อมและ คุณค่าต่าง ๆ	มาตรการป้องกันและแก้ไขผลกระทบ สิ่งแวดล้อม	ผลการปฏิบัติตามมาตรการฯ	ปัญหาอุปสรรค และแนวทางแก้ไข	เอกสารอ้างอิง
4. คุณค่าต่อคุณภาพชีวิต				
4.4 สุขภาพ โรคที่เกิดจากสัตว์ที่ เป็นพาหะนำโรค	1) ทำลายแหล่งเพาะพันธุ์สัตว์พาหะนำโรค เช่น การกำจัดลูกน้ำยุงลาย เป็นต้น ภายในพื้นที่ โครงการ	- โครงการต้องทำลายแหล่งเพาะพันธุ์สัตว์พาหะนำโรค เช่น การกำจัดลูกน้ำยุงลาย เป็นต้น ภายในพื้นที่โครงการ	-	ภาพที่ 2.14
	2) ทำความสะอาดท่อน้ำทิ้งไม่ให้มีเศษอาหาร หรืออุดตัน	- โครงการต้องทำความสะอาดท่อน้ำทิ้งไม่ให้มีเศษอาหาร ค้าง หรืออุดตัน	-	-
	3) ให้ตะแกรงกรองตามรูท่อระบายน้ำทิ้งทั้งภายใน และภายนอกอาคาร	- โครงการต้องใช้ตะแกรงกรองตามรูท่อระบายน้ำทิ้งทั้ง ภายในและภายนอกอาคาร	-	-
	4) ประสานสำนักงานเขตบางแคให้มากำจัดสัตว์ ที่เป็นพาหะนำโรคให้กับโครงการเช่นฉีดพ่นยากำจัดยุง กำจัดยุงเป็นต้น	- ประสานสำนักงานเขตบางแคให้มากำจัดสัตว์ ที่เป็นพาหะนำโรคให้กับโครงการเช่นฉีดพ่นยากำจัดยุง	-	ภาพที่ 2.14
	5) จัดให้มีถังมูลฝอยที่มีฝาปิดไว้ตั้งภายในห้องพัก มูลฝอยประจำชั้นและตามจุดต่างๆ ภายในอาคาร พร้อมทั้งจัดเก็บมูลฝอยไปยังห้องพักมูลฝอยรวม ของโครงการ	- โครงการต้องจัดให้มีถังมูลฝอยที่มีฝาปิดไว้ตั้งภายใน ห้องพักมูลฝอยประจำชั้น และตามจุดต่างๆ ภายใน อาคาร พร้อมทั้งจัดเก็บมูลฝอยไปยังห้องพักมูลฝอยรวม ของโครงการ	-	ภาพที่ 2.5

ตารางที่ 2 แบบรายงานผลการปฏิบัติตามมาตรการป้องกันและแก้ไขผลกระทบสิ่งแวดล้อมของโครงการ เสนาธิพิทักษ์ เอ็มอาร์ที บางแค เฟส 1

องค์ประกอบทาง สิ่งแวดล้อมและ คุณค่าต่าง ๆ	มาตรการป้องกันและแก้ไขผลกระทบ สิ่งแวดล้อม	ผลการปฏิบัติตามมาตรการฯ	ปัญหาอุปสรรค และแนวทางแก้ไข	เอกสารอ้างอิง
4. คุณค่าต่อคุณภาพชีวิต				
4.4 สุขภาพ โรคที่เกิดจากสัตว์ที่ เป็นพาหะนำโรค (ต่อ)	6) ห้องพักคนพลอยต้องปิดมิดชิดปิดเฉพาะช่วงที่มี การขนมูลพลอยเท่านั้นเพื่อป้องกันการเกิดแหล่ง เพาะพันธุ์สัตว์	- ห้องพักคนพลอยของโครงการต้องปิดมิดชิดปิดเฉพาะช่วง ที่มีการขนมูลพลอยเท่านั้นเพื่อป้องกันการเกิดแหล่ง เพาะพันธุ์สัตว์	-	ภาพที่ 2.5
	7) ทำความสะอาดห้องพักคนพลอยทุกครั้งหลังจาก สำนักงานเขตบางแคมาเก็บขนมูล ไปแล้ว	- กำชับให้พนักงานทำความสะอาดทำความสะอาดห้องพัก คนพลอยทุกครั้งหลังจากสำนักงานเขตบางแคมาเก็บขนมูล พลอยไปแล้ว	-	ภาพที่ 2.5
	8) จัดให้มีพนักงานคอยดูแลรักษาความสะอาด บริเวณทางเดินภายในอาคาร	- กำชับพนักงานทำความสะอาดคอยดูแลรักษาความ สะอาดบริเวณทางเดินภายในอาคาร	-	ภาพที่ 2.5
	9) ประสานงานการจัดเก็บมูลพลอยจากโครงการ อย่างสม่ำเสมอ เพื่อให้ไม่ให้นิมูลพลอยตกค้าง	- โครงการต้องประสานงานการจัดเก็บมูลพลอยจาก โครงการอย่างสม่ำเสมอ เพื่อให้ไม่ให้นิมูลพลอยตกค้าง	-	ภาพที่ 2.5

ตารางที่ 2 แบบรายงานผลการปฏิบัติตามมาตรการป้องกันและแก้ไขผลกระทบสิ่งแวดล้อมของโครงการ เสนาภิบาล ฮ่องกงที่ 1

องค์ประกอบทางสิ่งแวดล้อมและคุณค่าต่าง ๆ	มาตรการป้องกันและแก้ไขผลกระทบสิ่งแวดล้อม	ผลการปฏิบัติตามมาตรการ	ปัญหาอุปสรรคและแนวทางแก้ไข	เอกสารอ้างอิง
4. คุณค่าต่อคุณภาพชีวิต				
4.5 ส่วนทรัพยากรและทัศนียภาพ	1) จัดให้มีพื้นที่สีเขียวรวมทั้งโครงการ 662.58 ตร.ม. คิดเป็นอัตราส่วนพื้นที่สีเขียวต่อผู้พักอาศัยประมาณ 1.04 ตร.ม./คน เป็นพื้นที่ปลูกไม้ยืนต้น 400.51 ตร.ม. ซึ่งพันธุ์ไม้ที่นำมาปลูกสามารถดูดซับก๊าซคาร์บอนไดออกไซด์ที่เกิดจากโครงการได้	- โครงการจัดให้มีพื้นที่สีเขียวรวมทั้งโครงการ 662.58 ตร.ม. คิดเป็นอัตราส่วนพื้นที่สีเขียวต่อผู้พักอาศัย	-	ภาพที่ 2.2
	2) ดูแลสภาพพื้นที่สีเขียวของโครงการให้สวยงามและมี ความสมบูรณ์อยู่ตลอดเวลา	- กำจัดคนสวนให้ดูแลสภาพพื้นที่สีเขียวของโครงการให้สวยงาม และมี ความสมบูรณ์อยู่ตลอดเวลา	-	ภาพที่ 2.2
	3) ควบคุมดูแลการใช้ประโยชน์อาคารของผู้พักอาศัย ไม่ให้เกิดทัศนียภาพที่ไม่ดีต่อผู้พบเห็น	- ควบคุมดูแลการใช้ประโยชน์อาคารของผู้พักอาศัย ไม่ให้เกิดทัศนียภาพที่ไม่ดีต่อผู้พบเห็น	-	ภาพที่ 2.1
	4) จัดให้มีเจ้าหน้าที่รักษาความปลอดภัยตลอด 24 ชม.	- โครงการต้องจัดให้มีเจ้าหน้าที่รักษาความปลอดภัยตลอด 24 ชม.	-	ภาพที่ 2.3
	5) จัดทำรั้วล้อมรอบพื้นที่โครงการ	- โครงการต้องจัดทำรั้วล้อมรอบพื้นที่โครงการ	-	ภาพที่ 2.1
	6) ติดตั้งระบบไฟฟ้าส่องสว่างโดยรอบพื้นที่โครงการ	- โครงการต้องติดตั้งระบบไฟฟ้าส่องสว่างโดยรอบพื้นที่โครงการ	-	-

ตารางที่ 2 แบบรายงานผลการปฏิบัติตามมาตรการป้องกันและแก้ไขผลกระทบสิ่งแวดล้อมของโครงการ เสนาธิพิทักษ์ เอ็มอาร์ที บางแค เฟส 1

องค์ประกอบทางสิ่งแวดล้อมและคุณค่าต่าง ๆ	มาตรการป้องกันและแก้ไขผลกระทบสิ่งแวดล้อม	ผลการปฏิบัติตามมาตรการฯ	ปัญหา อุปสรรค และแนวทางแก้ไข	เอกสารอ้างอิง
4. คุณค่าต่อคุณภาพชีวิต				
4.6 การบำบัดสิ่งแวดล้อม	โครงการได้กำหนดมาตรการชดเชยความเสียหายอันเนื่องมาจากอาคารโครงการในช่วงเริ่มก่อสร้างอาคาร จนถึงเปิดดำเนินการ โดยผู้ที่ได้รับผลกระทบสามารถ ติดต่อกับโครงการได้โดยตรง โดยบริษัท เสนาธิพิลลอป แม้นท์ จำกัด (มหาชน) (เจ้าของโครงการ) จะเป็น ผู้รับผิดชอบผลกระทบที่เกิดขึ้นจากการบดบังแสงแดด ของโครงการต่อบ้านพักอาศัยหรืออาคารที่อยู่ข้างเคียง โดยกำหนดการรับเรื่องร้องเรียนจนถึงหลังจากจดทะเบียนอาคารชุดแล้วเสร็จ 1 ปี อย่างไรก็ตาม เนื่องจากผู้ที่ได้รับผลกระทบจากการ บดบังแสงแดดอาจได้รับผลกระทบไม่เท่ากัน และ ลักษณะผลกระทบที่ได้รับแตกต่างกัน ดังนั้น หลักเกณฑ์ และเงื่อนไขในการชดเชยค่าเสียหายหรือการดำเนินการ แก้ไขผลกระทบให้กับบุคคลที่ได้รับ ความเสียหายให้ เป็นไปตามข้อตกลงระหว่างผู้ได้รับ	- โครงการได้มีการจัดเจ้าหน้าที่รับผิดชอบประจำโครงการรับเรื่องร้องเรียนตลอด 24 ชม.	-	

ตารางที่ 2 แบบรายงานผลการปฏิบัติตามมาตรการป้องกันและแก้ไขผลกระทบสิ่งแวดล้อมของโครงการ เสนอครั้งที่ ๒ ครั้งที่ ๑

องค์ประกอบทาง สิ่งแวดล้อมและ คุณค่าต่าง ๆ	มาตรการป้องกันและแก้ไขผลกระทบ สิ่งแวดล้อม	ผลการปฏิบัติตามมาตรการ	ปัญหาอุปสรรค และแนวทางแก้ไข	เอกสารอ้างอิง
4. คุณค่าต่อคุณภาพชีวิต				
4.6 การบดบังแสงแดด	ความเสียหายจากเหตุดังกล่าวกับบริษัท เสนอดีเวลลอปเม้นท์จำกัด(มหาชน) แต่หากทั้ง 2 ฝ่าย ไม่สามารถตกลงร่วมกันได้ ให้ดำเนินการตามพระราชบัญญัติการไกล่เกลี่ยข้อพิพาท พ.ศ. 2562			

ตารางที่ 2 แบบรายงานผลการปฏิบัติงานตามมาตรการป้องกันและแก้ไขผลกระทบสิ่งแวดล้อมของโครงการ เสนอคิตทอเอ็มอาร์ที บางแค เฟส 1

องค์ประกอบทาง สิ่งแวดล้อมและ คุณค่าต่าง ๆ	มาตรการป้องกันและแก้ไขผลกระทบ สิ่งแวดล้อม	ผลการปฏิบัติตามมาตรการฯ	ปัญหา อุปสรรค และแนวทางแก้ไข	เอกสารอ้างอิง
4. คุณค่าต่อคุณภาพชีวิต				
4.7 การบดบังทิศทางลม	<p>โครงการได้กำหนดมาตรการลดผลกระทบเสียหายนอื่น เนื่องมาจากอาคารโครงการในช่วงเริ่มก่อสร้างอาคารจนถึงปิดดำเนินการ โดยผู้ที่ได้รับผลกระทบสามารถ ติดต่อกับโครงการได้โดยตรง โดยบริษัท เสนอนักเวลลอป เม็นที จำกัด (มหาชน)(เจ้าของโครงการ) จะเป็น ผู้รับผิดชอบผลกระทบที่เกิดขึ้นจากการบดบังลมของโครงการต่อบ้านพักอาศัยหรืออาคารที่อยู่ข้างเคียง โดย กำหนดการรับเรื่องร้องเรียนจนถึงหลังจากจดทะเบียน อาคารชุดแล้วเสร็จ 1 ปี</p> <p>อย่างไรก็ตาม เนื่องจากผู้ที่ได้รับผลกระทบจากการบดบังทิศทางลมอาจได้รับผลกระทบไม่เท่ากัน และลักษณะผลกระทบที่ได้รับแตกต่างกัน ดังนั้นหลักเกณฑ์ และเงื่อนไขในการชดเชยค่าเสียหายหรือการดำเนินการ แก้ไขผลกระทบให้กับบุคคลที่ได้รับ ความเสียหายให้ เป็นไปตามข้อตกลงระหว่างผู้ได้รับ</p>	<p>- โครงการได้มีการจัดเจ้าหน้าที่รับผิดชอบประจำโครงการ รับเรื่องร้องเรียนตลอด 24 ชม.</p>	-	-

ตารางที่ 2 แบบรายงานผลการปฏิบัติตามมาตรการป้องกันและแก้ไขผลกระทบสิ่งแวดล้อมของโครงการ เสนอที่ เอ็มอาร์ที บางแค เฟส 1

องค์ประกอบทาง สิ่งแวดล้อมและ คุณค่าต่าง ๆ	มาตรการป้องกันและแก้ไขผลกระทบ สิ่งแวดล้อม	ผลการปฏิบัติตามมาตรการฯ	ปัญหาอุปสรรค และแนวทางแก้ไข	เอกสารอ้างอิง
4. คุณค่าต่อคุณภาพชีวิต				
4.7 การบดบังทัศนทาส	ความเสียหายจากเหตุดังกล่าวกับบริษัท เสนอดีเวลลอปเม้นท์จำกัด (มหาชน) (เจ้าของโครงการ) แต่หากทั้ง 2 ฝ่าย ไม่สามารถตกลง ร่วมกัน ได้ให้ดำเนินการตามพระราชบัญญัติการไกล่เกลี่ยข้อพิพาท พ.ศ. 2562			

ตารางที่ 2 แบบรายงานผลการปฏิบัติตามมาตรการป้องกันและแก้ไขผลกระทบสิ่งแวดล้อมของโครงการ เสนอক্তিพท์เอ็มอาร์ที บางแค เฟส 1

องค์ประกอบทางสิ่งแวดล้อมและคุณค่าต่าง ๆ	มาตรการป้องกันและแก้ไขผลกระทบสิ่งแวดล้อม	ผลการปฏิบัติตามมาตรการฯ	ปัญหา อุปสรรค และแนวทางแก้ไข	เอกสารอ้างอิง
1) คุณค่าต่อคุณภาพชีวิต				
4.8 การบดบังทัศนวิสัย และโทรทัศน์	โครงการได้กำหนดมาตรการชดเชยความเสียหายอันเนื่องมาจากอาคารโครงการในช่วงเริ่มก่อสร้างอาคารจนถึงปิดดำเนินการ โดยผู้ที่ได้รับผลกระทบสามารถติดต่อกับโครงการได้โดยตรง โดยบริษัท เสนอติเวลลอป เน้นท์ จำกัด (มหาชน)(เจ้าของโครงการ) จะเป็น ผู้รับผิดชอบผลกระทบที่เกิดขึ้นจากการบดบังลมของโครงการต่อบ้านพักอาศัยหรืออาคารที่อยู่ข้างเคียง โดย กำหนดการรับเรื่องร้องเรียนจนถึงหลังจากจดทะเบียน อาคารชุดแล้วเสร็จ 1 ปี อย่างไรก็ตาม เนื่องจากผู้ที่ได้รับผลกระทบจากการบดบังทัศนวิสัยทางลมอาจได้รับผลกระทบไม่เท่ากัน และ ลักษณะผลกระทบที่ได้รับแตกต่างกัน ดังนั้น หลักเกณฑ์ และเงื่อนไขในการชดเชยค่าเสียหายหรือการดำเนินการแก้ไขผลกระทบให้กับบุคคลที่ได้รับความเสียหายให้ เป็น ไปตามข้อตกลงระหว่างผู้ได้รับ	-	-	

ตารางที่ 2 แบบรายงานผลการปฏิบัติตามมาตรการป้องกันและแก้ไขผลกระทบสิ่งแวดล้อมของโครงการ เสนอครั้งที่ ๒ ครั้งที่ ๑

องค์ประกอบทาง สิ่งแวดล้อมและ คุณค่าต่าง ๆ	มาตรการป้องกันและแก้ไขผลกระทบ สิ่งแวดล้อม	ผลการปฏิบัติตามมาตรการ	ปัญหาอุปสรรค และแนวทางแก้ไข	เอกสารอ้างอิง
4. คุณค่าต่อคุณภาพชีวิต				
4.8 การบดบังทัศนวิสัย และโทรทัศน์(ต่อ)	ความเสียหายจากเหตุดังกล่าวกับบริษัท เสนอดีเวลลอปเม้นท์จำกัด (มหาชน) (เจ้าของโครงการ) แต่หากทั้ง 2 ฝ่าย ไม่สามารถตกลง ร่วมกัน ได้ให้ดำเนินการตามพระราชบัญญัติการ ไล่ล่า เปลี่ยนชื่อพิพาท พ.ศ. 2562			

ตารางที่ 2 แบบรายงานผลการปฏิบัติตามมาตรการป้องกันและแก้ไขผลกระทบสิ่งแวดล้อมของโครงการ เสนาธิพิทักษ์ เอ็มอาร์ที บางแค เฟส 1

องค์ประกอบทาง สิ่งแวดล้อมและ คุณค่าต่าง ๆ	มาตรการป้องกันและแก้ไขผลกระทบ สิ่งแวดล้อม	ผลการปฏิบัติตามมาตรการฯ	ปัญหาอุปสรรค และแนวทางแก้ไข	เอกสารอ้างอิง
5. ความเป็นส่วนตัว				
	1) จัดให้มีพื้นที่สีเขียว และไม้ยืนต้นภายในโครงการตามที่ออกแบบไว้และดูแลรักษาให้มีสภาพดีอยู่เสมอ เพื่อสร้างทัศนียภาพที่ดีของโครงการป้องกัน และแก้ไขผลกระทบด้านความเป็นส่วนตัวระหว่างโครงการกับบริเวณ โดยรอบโครงการ	- โครงการต้องจัดให้มีพื้นที่สีเขียวและไม้ยืนต้นภายในโครงการ ตามที่ออกแบบไว้และดูแลรักษาให้มีสภาพดีอยู่เสมอ	-	ภาพที่ 2.2
	2) กำหนดให้มีระเบียบควบคุมการอยู่อาศัยและการใช้ประโยชน์อาคารของผู้พักอาศัยและพนักงาน เพื่อลดผลกระทบต่อความเป็นส่วนตัวซึ่งกันและกัน อาศัยภายในโครงการ ตามที่ห้ามไม่ให้ผู้พักอาศัยภายนอก เพื่อป้องกัน ทัศนียภาพ และผ้าปลิว ห้ามผู้พักอาศัยวางผ้าหรือ โยนสิ่งของออกจากอาคารโครงการ	- กำหนดให้มีระเบียบควบคุมการอยู่อาศัยและการใช้ประโยชน์อาคารของผู้พักอาศัยและพนักงาน เพื่อลดผลกระทบต่อความเป็นส่วนตัวซึ่งกันและกัน	-	ภาคผนวก 2.5

ตารางที่ 2 แบบรายงานผลการปฏิบัติตามมาตรการป้องกันและแก้ไขผลกระทบสิ่งแวดล้อมของโครงการ เสนอক্তিพท์ เอ็มอาร์ที บางแค เฟส 1

องค์ประกอบทาง สิ่งแวดล้อมและ คุณค่าต่าง ๆ	มาตรการป้องกันและแก้ไขผลกระทบ สิ่งแวดล้อม	ผลการปฏิบัติตามมาตรการฯ	ปัญหาอุปสรรค และแนวทางแก้ไข	เอกสารอ้างอิง
6. การบริหารจัดการโครงการ				
	1) ในกรณีที่มีทำการโฆษณาขายห้องชุดในอาคารชุด ต้องเก็บสำเนาข้อความหรือภาพโฆษณา หรือ หนังสือชักชวนที่นำออกโฆษณาแก่บุคคลทั่วไปไม่ว่า จะทำในรูปแบบใดไว้ในสถานที่ทำการจนกว่าจะมีการ ขายห้องชุดหมด และต้องส่งสำเนาเอกสารดังกล่าวให้ นิติบุคคลอาคารชุด จัดเก็บไว้อย่างน้อยหนึ่งชุด	- เจ้าหน้าที่รับผิดชอบโครงการจัดเก็บสำเนาเอกสารโฆษณาขายห้องชุด ไว้ประจำสำนักงานนิติประจำโครงการ	-	-
	2) สัญญาจะซื้อจะขายหรือสัญญาซื้อขายห้องชุด ต้องทำ ตามแบบสัญญาที่รัฐมนตรีประกาศ กำหนดสัญญาจะ ซื้อจะขายหรือสัญญาซื้อขายห้องชุด (แบบบอช. 22) เพื่อให้เป็นไปตามมาตรา 6/1 และ 6/2 ของพระราชบัญญัติอาคารชุด (ฉบับที่ 4) พ.ศ. 2551	- โครงการจะต้องทำสัญญาจะซื้อจะขายหรือสัญญาซื้อขายห้องชุดต้องทำ ตามแบบสัญญาที่รัฐมนตรีประกาศ กำหนดสัญญาจะ ซื้อจะขายหรือสัญญาซื้อขายห้องชุด (แบบบอช. 22) เพื่อให้เป็นไปตามมาตรา 6/1 และ 6/2 ของพระราชบัญญัติอาคารชุด (ฉบับที่ 4) พ.ศ. 2551	-	-

ตารางที่ 2 แบบรายงานผลการปฏิบัติตามมาตรการป้องกันและแก้ไขผลกระทบสิ่งแวดล้อมของโครงการ เสนอক্তিพท์เอ็มอาร์ที บางแค เฟส 1

องค์ประกอบทาง สิ่งแวดล้อมและ คุณค่าต่าง ๆ	มาตรการป้องกันและแก้ไขผลกระทบ สิ่งแวดล้อม	ผลการปฏิบัติตามมาตรการฯ	ปัญหาอุปสรรค และแนวทางแก้ไข	เอกสารอ้างอิง
6. การบริหารจัดการโครงการ (ต่อ)				
	กำหนดให้มีการประชาสัมพันธ์แจ้งแก่ผู้ซื้อโครงการ/ รวมถึงระบุไว้ในเอกสารขายโครงการ ทราบถึงการใช ถนน การจ่ายอม ซึ่งจะเป็นทางเข้า-ออก ของ โครงการ ซึ่งจะรวมในค่าส่วนกลาง เพื่อเป็นทางเลือก ในการตัดสินใจ 1) ค่าใช้จ่ายงานบริการดูแลบำรุงรักษากถนนและ ทางเท้า บริเวณถนนที่เป็นภาระจ่ายอม ตลอดทั้ง เส้น (ถ้ามี) รายละเอียดงานมีดังนี้ - กวาดถนนและทางเท้าให้อยู่ในสภาพพร้อม ใช้งานได้ตามปกติ - บำรุงรักษาและซ่อมบำรุงถนนและทางเท้า เช่น ทาสีตีเส้น ซ่อมรอยแตกกร้าว ให้อยู่ใน สภาพพร้อมใช้งานได้ตามปกติ		นิติบุคคลตรวจสอบ แบบท้ายสัญญาของ โครงการได้ระบุเรื่อง ของ ก า ร ดู แล บำรุงรักษากถนนการะ จ่ายอมหรือไม่	-

ตารางที่ 2 แบบรายงานผลการปฏิบัติตามมาตรการป้องกันและแก้ไขผลกระทบสิ่งแวดล้อมของโครงการ เสนอสิทธิ เอ็มอาร์ที บางแค เฟส 1

องค์ประกอบทาง สิ่งแวดล้อมและ คุณค่าต่าง ๆ	มาตรการป้องกันและแก้ไขผลกระทบ สิ่งแวดล้อม	ผลการปฏิบัติตามมาตรการฯ	ปัญหาอุปสรรค และแนวทางแก้ไข	เอกสารอ้างอิง
6. การบริหารจัดการโครงการ (ต่อ)				
	2) การใช้จ้างงานบริการดูแลรักษาภูมิทัศน์และ สิ่งแวดล้อมบริเวณถนนที่เป็นการจ่ายอม ตลอด ทั้งเส้น รายละเอียดงานมีดังนี้ - ตัดแต่ง ใ้ปุ๋ย พรวนดิน ตัดหญ้า - ถัดยา กำจัดแมลงและโรค - กำจัดวัชพืช, เก็บขยะในพุ่มไม้ - ตัดแต่งกิ่งไม้ที่ขวางทางเท้า	- นิติบุคคลต้องแจ้งในที่ประชุมใหญ่เรื่องค่าใช้จ่ายบริเวณ ถนนการจ่ายอม	-	-
	3) การใช้จ้างงานบริการดูแลรักษากระบบระบายน้ำ และท่อ ระบายน้ำ บริเวณถนนที่เป็นการจ่ายอม ตลอดทั้งเส้น ให้อยู่ในสภาพพร้อมใช้งานได้ ตามปกติ	- นิติบุคคลต้องประชาสัมพันธ์ให้ผู้ก่อภัยทราบเรื่องการ ดูแลระบบระบายน้ำถนนการจ่ายอม	-	-
	4) ค่าดูแลรักษากระบบไฟฟ้าส่องสว่าง และค่าไฟฟ้า บริเวณถนนที่เป็นการจ่ายอมตลอดทั้งเส้น ให้ อยู่ใน สภาพพร้อมใช้งานได้ตามปกติ	- นิติบุคคลต้องประชาสัมพันธ์ให้ผู้ก่อภัยทราบเรื่อง ค่าใช้จ่ายระบบ ไฟฟ้า	-	-

ตารางที่ 2 แบบรายงานผลการปฏิบัติตามมาตรการป้องกันและแก้ไขผลกระทบสิ่งแวดล้อมของโครงการ เสนอสิทธิ เอ็มอาร์ที บางแค เฟส 1

องค์ประกอบทาง สิ่งแวดล้อมและ คุณค่าต่าง ๆ	มาตรการป้องกันและแก้ไขผลกระทบ สิ่งแวดล้อม	ผลการปฏิบัติตามมาตรการฯ	ปัญหาอุปสรรค และแนวทางแก้ไข	เอกสารอ้างอิง
6. การบริหารจัดการโครงการ (ต่อ)				
	ค่าใช้จ่ายสำหรับการบำรุงรักษาก่อนการจ่าย เชื้อเพลิง โครงการ (บริษัท เสนอเชื้อเพลิง) จำกัด (มหาชน) จะเป็นผู้รับผิดชอบค่าใช้จ่ายทั้งหมดส่วน เป็นระยะเวลา 1 ปี นับจากวันที่โครงการได้รับ ใบรับรองการก่อสร้างอาคาร คัดแปลงอาคาร หรือ เคลื่อนย้ายอาคาร (แบบ ๑.๖) หลังจากนั้น จะ ค่าใช้จ่ายจากนิติบุคคลอาคารชุด โดยจะคำนวณ ค่าใช้จ่ายตามจริงและเก็บค่าใช้จ่ายตามสัดส่วนพื้นที่ ที่ดินที่ตั้งโครงการของแต่ละโครงการที่อาจใช้ถาวร การจ่ายร่วมกันในอนาคต โดยจะระบุไว้ในข้อ ชัดเจนเพื่อให้ผู้ซื้อ รับทราบก่อนตัดสินใจซื้อ	- นิติบุคคลต้องประชาสัมพันธ์ ค่าใช้จ่ายสำหรับการ บำรุงรักษาก่อนการจ่ายเชื้อเพลิง โครงการ (บริษัท เสนอเชื้อเพลิง) จำกัด (มหาชน) จะเป็นผู้รับผิดชอบ ค่าใช้จ่ายทั้งหมดส่วนนี้ เป็นระยะเวลา 1 ปี นับจากวันที่ โครงการได้รับใบรับรองการก่อสร้างอาคาร คัดแปลง อาคาร หรือ เคลื่อนย้ายอาคาร (แบบ ๑.๖) หลังจากนั้น จะ คิดค่าใช้จ่ายจากนิติบุคคลอาคารชุด โดยจะคำนวณ ค่าใช้จ่ายตามจริงและเก็บค่าใช้จ่ายตามสัดส่วนพื้นที่ดิน ที่ตั้งโครงการของแต่ละโครงการที่อาจใช้ถาวรในการ จ่ายร่วมกันในอนาคต โดยจะระบุไว้ในข้อชัดเจนเพื่อให้ผู้ ซื้อ รับทราบก่อนตัดสินใจซื้อ	-	-

ตารางที่ 2 แบบรายงานผลการปฏิบัติตามมาตรการป้องกันและแก้ไขผลกระทบสิ่งแวดล้อมของโครงการ เสนอক্তিพท์เอ็มอาร์ที บางแค เฟส 1

องค์ประกอบทาง สิ่งแวดล้อมและ คุณค่าต่าง ๆ	มาตรการป้องกันและแก้ไขผลกระทบ สิ่งแวดล้อม	ผลการปฏิบัติตามมาตรการฯ	ปัญหาอุปสรรค และแนวทางแก้ไข	เอกสารอ้างอิง
7. การประชาสัมพันธ์				
	1) จัดทำกล่องรับความคิดเห็นต่อโครงการติดตั้ง บริเวณป้ายโฆษณาหน้าโครงการ	-	นัดต้องจัดทำกล่องรับ ความคิดเห็นติดตั้งไว้ ที่ป้าย รปภ.	-
	2) จัดให้มีการติดตามผลการประชาสัมพันธ์ โครงการ โดยจัดทำเจ้าหน้าที่รับเรื่องเรียน ที่อาจเกิดจาก การดำเนิน โครงการ ซึ่งหากมีเรื่อง ร้องเรียนต้องจัดเจ้าหน้าที่ตรวจสอบและ ประสานนิติบุคคลอาคารชุด เพื่อแก้ไขปัญหาที่ พบโดยทันที	- โครงการจัดให้มีเจ้าหน้าที่นิติบุคคลประจำโครงการรับ เรื่องร้องเรียนที่อาจเกิดจาก การดำเนิน โครงการ ตลอด 24 ชม.	-	-

ตารางที่ 2 แบบรายงานผลการปฏิบัติตามมาตรการป้องกันและแก้ไขผลกระทบสิ่งแวดล้อมของโครงการ เสนาทิพย์ เอ็มอาร์ที บางแค เฟส 1

องค์ประกอบทางสิ่งแวดล้อมและคุณค่าต่าง ๆ	มาตรการป้องกันและแก้ไขผลกระทบสิ่งแวดล้อม	ผลการปฏิบัติตามมาตรการฯ	ปัญหาอุปสรรคและแนวทางแก้ไข	เอกสารอ้างอิง
8. เศรษฐกิจ สังคมและ คุณค่าต่าง ๆ	กรณีที่มีการเปลี่ยนแปลงโครงการภายหลังเปิดดำเนินการ ให้ทำการศึกษาสำรวจสภาพเศรษฐกิจ สังคม และความคิดเห็นของประชาชน ผู้นำชุมชน สถานประกอบการและหน่วยงานที่เกี่ยวข้องทุกครั้ง ทั้งในแง่ภาวะการเปลี่ยนแปลงปัญหาและความเดือดร้อน ตลอดจนความ ต้องการ รวมทั้งผลกระทบจากโครงการในพื้นที่บริเวณบ้าน/อาคารระยะประชิดพื้นที่โดยรอบ พื้นที่อ่อนไหวและพื้นที่สำคัญต่างๆ ในรัศมี 1 กม. ก่อนที่มีการเปลี่ยนแปลงโครงการ ตลอดจนเวลาเปิดดำเนินการ โดยวิธีการและสูตรตัวอย่างตามหลักวิชาการและหลักสถิติ พร้อมทั้งแสดงภาพ ตำแหน่งการสำรวจ	- โครงการจัดให้มีเจ้าหน้าที่รับผิดชอบประจำโครงการรับเรื่องร้องเรียนที่อาจเกิดจาก การดำเนินโครงการ ตลอด 24 ชม.	-	-

ตารางที่ 2 แบบรายงานผลการปฏิบัติตามมาตรการป้องกันและแก้ไขผลกระทบสิ่งแวดล้อมของโครงการ เสนาทิพย์ เอ็มอาร์ที บางแค เฟส 1

องค์ประกอบทาง สิ่งแวดล้อมและ คุณค่าต่าง ๆ	มาตรการป้องกันและแก้ไขผลกระทบ สิ่งแวดล้อม	ผลการปฏิบัติตามมาตรการฯ	ปัญหาอุปสรรค และแนวทางแก้ไข	เอกสารอ้างอิง
9. การมีส่วนร่วมของ ประชาชน				
	กรณีที่มีการเปลี่ยนแปลงโครงการภายหลังเปิด ดำเนินการ จะต้องดำเนินการมีส่วนร่วมของ ประชาชนทุกครั้งให้ ครบคลุมทุกกลุ่มผู้มีส่วนได้ เสียจากโครงการในพื้นที่ โครงการ พื้นที่บริเวณบ้าน/ อาคารระยะประชิด บ้าน/ อาคารในพื้นที่โดยรอบ พื้นที่อ่อนไหวและพื้นที่สำคัญต่างๆ ก่อนที่จะมีการ เปลี่ยนแปลงโครงการ ตลอดจนระยะเวลาเปิด ดำเนินการ โดยวิธีการให้เป็นไปตามแนวทางของสำนักงาน นโยบายและแผนทรัพยากรธรรมชาติและสิ่งแวดล้อม และ ตามหลักวิชาการ	- โครงการจัดให้มีเจ้าหน้าที่สนับสนุนประจำโครงการรับ เรื่องร้องเรียนที่อาจเกิดจาก การดำเนินโครงการ ตลอด 24 ชม.	-	-

ตารางที่ 2 แบบรายงานผลการปฏิบัติตามมาตรการป้องกันและแก้ไขผลกระทบสิ่งแวดล้อมของโครงการ เสนาทิพย์ เอ็มอาร์ที บางแค เฟส 1

องค์ประกอบทาง สิ่งแวดล้อมและ คุณค่าต่าง ๆ	มาตรการป้องกันและแก้ไขผลกระทบ สิ่งแวดล้อม	ผลการปฏิบัติตามมาตรการฯ	ปัญหาอุปสรรค และแนวทางแก้ไข	เอกสารอ้างอิง
9. การมีส่วนร่วมของ ประชาชน (ต่อ)				
	1) โครงการจะปฏิบัติตามมาตรการป้องกันและแก้ไข ผลกระทบสิ่งแวดล้อมระยะเปิดดำเนินการที่ กำหนดไว้อย่างเคร่งครัด	- โครงการจะปฏิบัติตามมาตรการป้องกันและแก้ไข ผลกระทบสิ่งแวดล้อมระยะเปิดดำเนินการที่กำหนดไว้ อย่างเคร่งครัด	-	-
	2) เจ้าของโครงการจะมีหนังสือแจ้งให้นิติบุคคล อาคารชุดรับทราบมาตรการป้องกันและแก้ไข ผลกระทบสิ่งแวดล้อมในระยะดำเนินการ เพื่อให้นิติบุคคลอาคารชุดกำกับดูแลการปฏิบัติ ตามมาตรการฯ ในระยะ ดำเนินการโครงการ อย่างเคร่งครัดต่อไป เพื่อมิให้การ ก่อสร้างและ ดำเนิน โครงการส่งผลกระทบต่อชุมชนใกล้เคียง	- ปัจจุบันนิติบุคคลอาคารชุด เอ็มอาร์ที บางแค เฟส1 เป็น เจ้าของโครงการ	-	-

ตารางที่ 2 แบบรายงานผลการปฏิบัติตามมาตรการป้องกันและแก้ไขผลกระทบสิ่งแวดล้อมของโครงการ เสนาทิพย์ เอ็มอาร์ที บางแค เฟส 1

องค์ประกอบทางสิ่งแวดล้อมและคุณค่าต่าง ๆ	มาตรการป้องกันและแก้ไขผลกระทบสิ่งแวดล้อม	ผลการปฏิบัติตามมาตรการฯ	ปัญหาอุปสรรคและแนวทางแก้ไข	เอกสารอ้างอิง
10. การรับเรื่องร้องเรียน	<p>จัดให้มีแผนการรับเรื่องร้องเรียนในระยะดำเนินการ อาคารแสดงในรูปแบบที่ 3 รายละเอียดดังนี้ <u>ช่องทางติดต่อ</u></p> <ul style="list-style-type: none"> - ทางโทรศัพท์ โทรสาร จดหมายทางไปรษณีย์ โดย สามารถติดต่อตามเบอร์โทรศัพท์และที่อยู่ของเจ้าของ โครงการที่ให้ไว้จากการเข้าพบในช่วงก่อนการรื้อถอนและก่อสร้าง - เข้าพบ ได้โดยตรงที่สำนักงานนิติบุคคล อาคารชุด <p><u>ขั้นตอนและกระบวนการ</u></p> <ul style="list-style-type: none"> - เมื่อได้รับแจ้งต้องดำเนินการตรวจสอบความเสียหายทันที - ประเมินความเสียหายที่เกิดขึ้น 	<ul style="list-style-type: none"> - โครงการจัดให้มีเจ้าหน้าที่นิติบุคคลประจำโครงการรับเรื่องร้องเรียนที่อาจเกิดจาก การดำเนินโครงการ ตลอด 24 ชม. 	-	-

ตารางที่ 2 แบบรายงานผลการปฏิบัติตามมาตรการป้องกันและแก้ไขผลกระทบสิ่งแวดล้อมของโครงการ เสนาธิการ เอ็มอาร์ที บางแค เฟส 1

องค์ประกอบทาง สิ่งแวดล้อมและ คุณค่าต่าง ๆ	มาตรการป้องกันและแก้ไขผลกระทบ สิ่งแวดล้อม	ผลการปฏิบัติตามมาตรการฯ	ปัญหาอุปสรรค และแนวทางแก้ไข	เอกสารอ้างอิง
10. การรับเรื่องร้องเรียน (ต่อ)				
	(1) ปัญหาที่แก้ไขได้แก้ไขทันทีหากไม่สามารถแก้ไขได้ภายใน 7 วันต้องรายงานผู้บังคับบัญชาระดับสูงขึ้นไปให้ทราบและร่วมแก้ไขปัญหาดำเนินการพิจารณาจัดตั้งคณะกรรมการประสานงานร่วมแก้ไขปัญห	- โครงการจัดให้เจ้าหน้าที่นิเทศศิลป์ประจำโครงการรับเรื่องร้องเรียนที่อาจเกิดจาก การดำเนินโครงการ ตลอด 24 ชม.	-	-
	(2) การขอใช้เงินส่วนตัวเงินโครงการให้มีเงินสำรองช่วยเหลือจำนวน 5,000,000 บาท เป็น เวลา 1 ปีนับจากจดทะเบียนนิติบุคคลอาคารชุดเพื่อสำรองช่วยเหลือเยียวยาเรื่องผลกระทบด้านการบรรเทาภัยพิบัติทางสังคม และ สัญญาณวิทยุโทรทัศน์	- โครงการดำเนินการมาแล้วมากกว่า 1 ปี	-	-
	(3) กรณีที่ไม่สามารถตกลงกันได้ ให้ดำเนินการตามพระราชบัญญัติการไกล่เกลี่ยข้อพิพาท พ.ศ. 2562	- ยังไม่มีการร้องเรียนใดๆในระยะเวลา 1 ปีหลังจากเปิดดำเนินการ	-	-
	2) การป้องกันไม่ให้เกิดข้อถกเถียงหรือข้อพิพาทจากผลกระทบที่เกิดขึ้นและต้องนำแนวทางการแก้ไขปัญหามาเป็นมาตรฐานการป้องกันและแก้ไขเพื่อป้องกันการเกิดซ้ำ	- ยังไม่มีการร้องเรียนใดๆในระยะเวลา 1 ปีหลังจากเปิดดำเนินการ	-	-

ตารางที่ 2 แบบรายงานผลการปฏิบัติตามมาตรการป้องกันและแก้ไขผลกระทบสิ่งแวดล้อมของโครงการ เสนอสิทธิ เอ็มอาร์ที บางแค เฟส 1

องค์ประกอบทางสิ่งแวดล้อมและคุณค่าต่าง ๆ	มาตรการป้องกันและแก้ไขผลกระทบสิ่งแวดล้อม	ผลการปฏิบัติตามมาตรการฯ	ปัญหาอุปสรรคและแนวทางแก้ไข	เอกสารอ้างอิง
10. การรับเรื่องร้องเรียน (ต่อ)				
	3) การประสานเชื่อมโยงกับหน่วยงานที่เกี่ยวข้องโครงการต้องระบุเบอร์โทรศัพท์หน่วยงานที่ดูแลในพื้นที่โครงการได้แก่ สำนักงานเขตบางแคสถานีตำรวจนครบาลเพชรเกษม และสถานีดับเพลิงและกู้ภัยบางแค ไว้ที่สำนักงานของโครงการ	- เจ้าหน้าที่โครงการต้องประสานเชื่อมโยงกับหน่วยงานที่เกี่ยวข้องโครงการต้องระบุเบอร์โทรศัพท์หน่วยงานที่ดูแลในพื้นที่โครงการได้แก่ สำนักงานเขตบางแคสถานีตำรวจนครบาลเพชรเกษม และสถานีดับเพลิงและกู้ภัยบางแค ไว้ที่สำนักงานของโครงการ	-	-

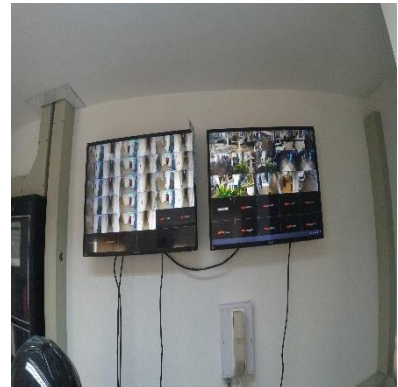
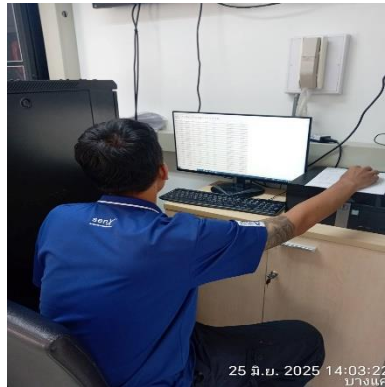
รูปภาพปฏิบัติตามมาตรการ



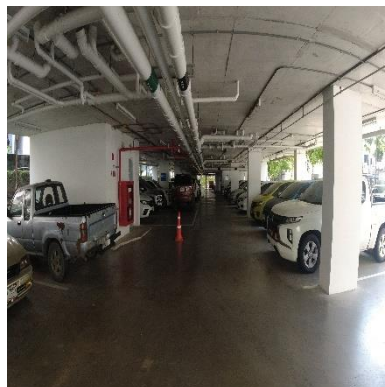
ภาพที่ 2.1 ภาพโครงการปัจจุบัน



ภาพที่ 2.2 พื้นที่สีเขียวและการบำรุงรักษา



ภาพที่ 2.3 ระบบรักษาความปลอดภัยโครงการ



ภาพที่ 2.4 การจัดการด้านการจราจรของโครงการ



ภาพที่ 2.5 การจัดการมูลฝอยโครงการ และการทำความสะอาดโครงการ



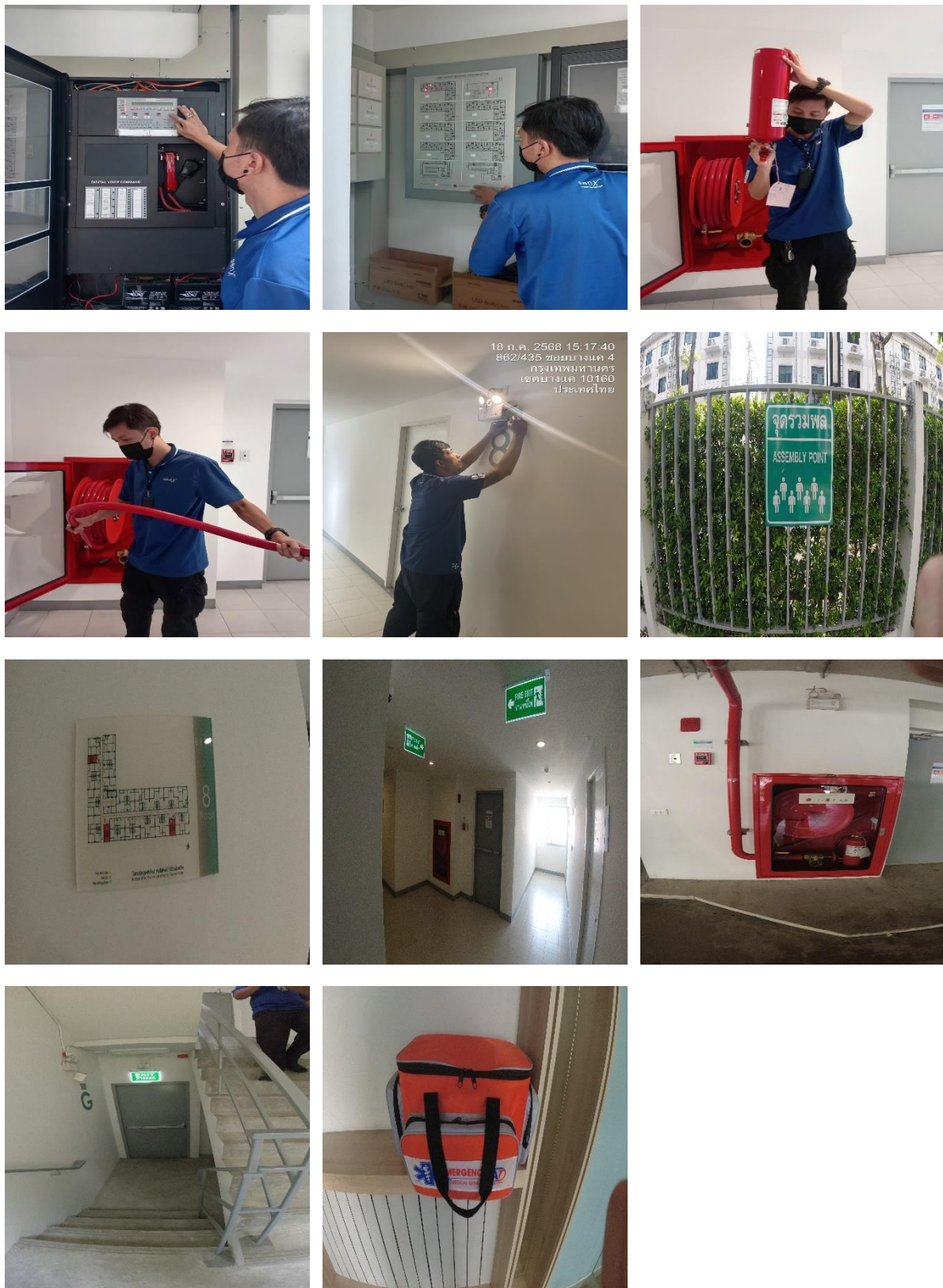
ภาพที่ 2.6 ระบบจ่ายไฟฟ้าและการบำรุงรักษา



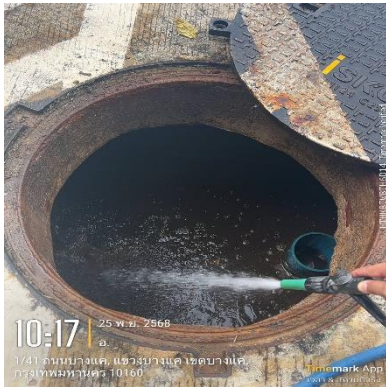
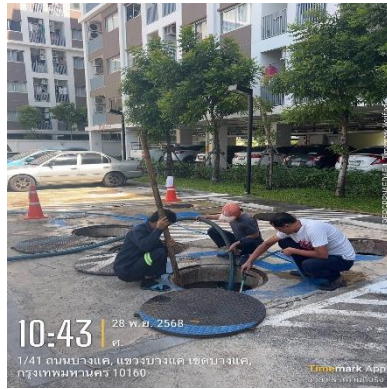
ภาพที่ 2.7 ระบบจ่ายน้ำประปา และการบำรุงรักษา



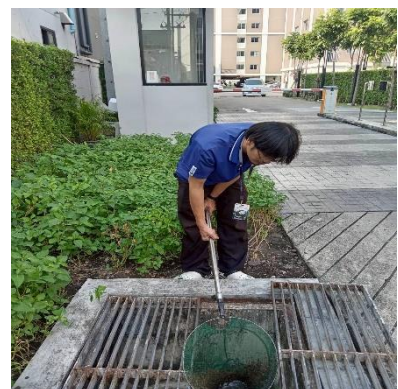
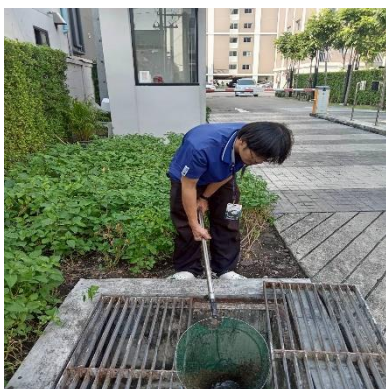
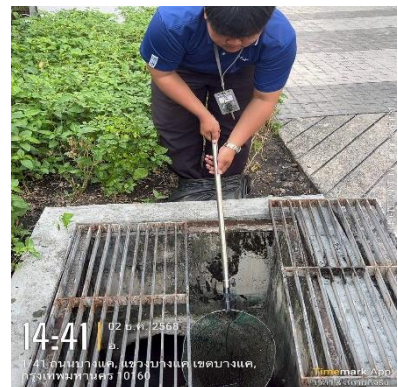
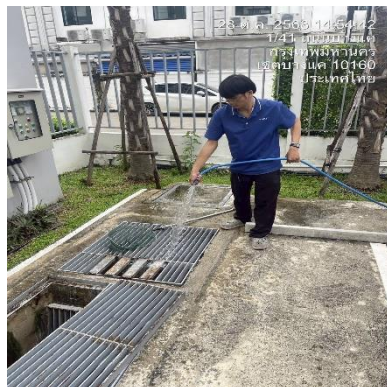
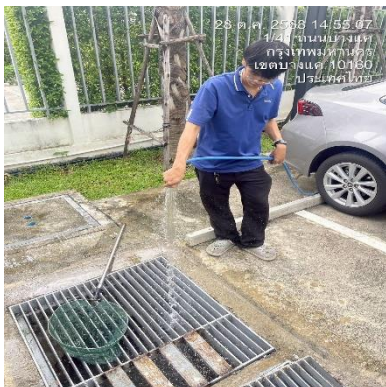
ภาพที่ 2.8 งานบำรุงรักษาระบบปรับอากาศ



ภาพที่ 2.9 งานบำรุงรักษาระบบดับเพลิง และระบบแจ้งเตือนเหตุเพลิงไหม้



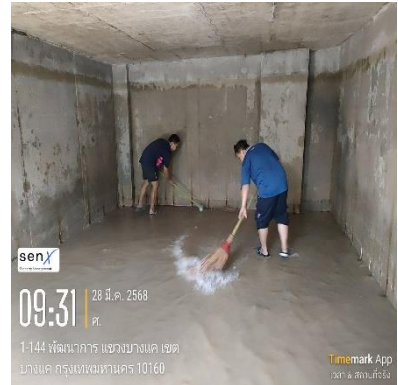
ภาพที่ 2.10 งานบำรุงรักษาระบบบำบัดน้ำเสีย และสูบน้ำคอนประจำวัน



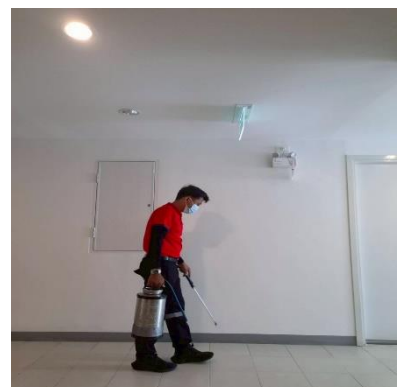
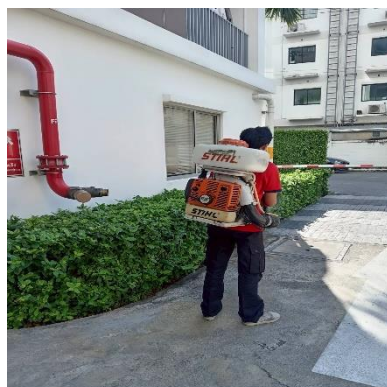
ภาพที่ 2.11 งานทำความสะอาดบ่อพักน้ำสุดท้ายภายในโครงการ และถนนการจราจร



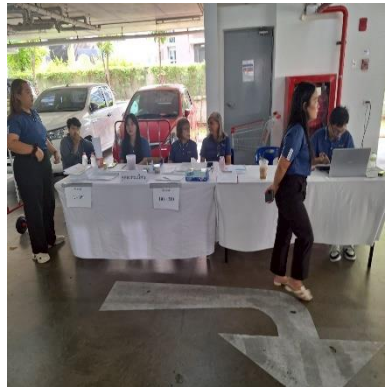
ภาพที่ 2.12 งานทดสอบการทำงานระบบเข้า-ออกอาคารโครงการ



ภาพที่ 2.13 งานล้างทำความสะอาดถึงเก็บน้ำประจำปี



ภาพที่ 2.14 งานกำจัดแมลงประจำเดือน



ภาพที่ 2.15 ประชุมใหญ่ประจำปี